

Hi-Connect

Impianto
MP508TG/EN

HI-CONNECT

ELKRON

Manuale Utente

DS80SW24-024

LBT80713

Le informazioni contenute in questo documento sono state raccolte e controllate con cura, tuttavia Elkron S.p.A. non può essere ritenuta responsabile per eventuali errori od omissioni.

Elkron S.p.A. si riserva il diritto di apportare in qualsiasi momento e senza preavviso miglioramenti o modifiche ai prodotti descritti nel manuale.

È inoltre possibile che questo manuale contenga riferimenti o informazioni di prodotti (hardware o software) o servizi non ancora commercializzati. Tali riferimenti o informazioni non significano in nessun modo che Elkron S.p.A. intenda commercializzare tali prodotti o servizi.

Elkron è un marchio registrato di Elkron S.p.A.

Tutti i marchi citati nel documento appartengono ai rispettivi proprietari.

© Copyright Elkron S.p.A.

Tutti i diritti riservati. Si autorizza la riproduzione parziale o totale del presente documento al solo fine dell'installazione del Sistema MP508TG/EN.



Via Cimarosa, 39 – 10154 Torino (TO) – Italy
Tel. +39 (0)11.3986711 – Fax +39 (0)11.3986790
www.elkron.com – mail to: info@elkron.it

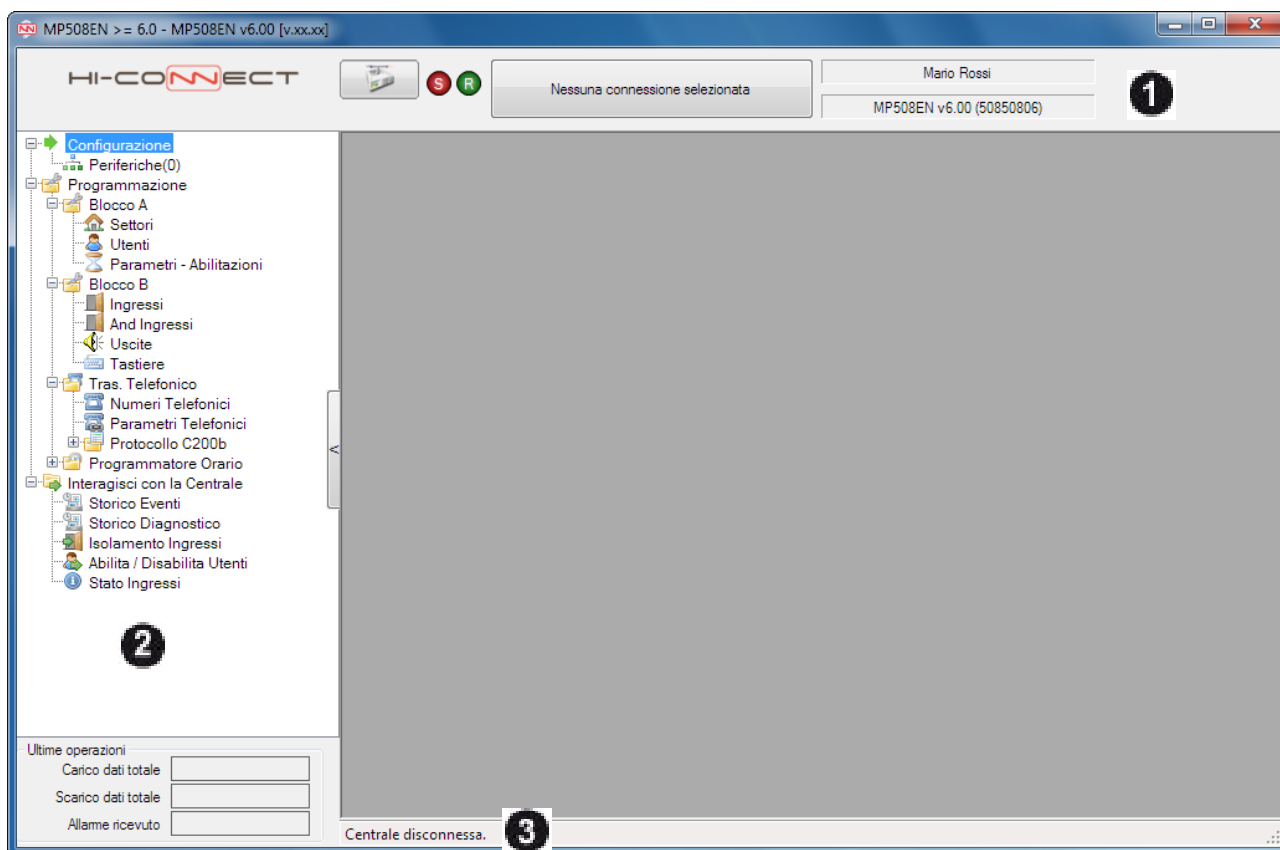
SOMMARIO

SOMMARIO	3
1 SISTEMA MP508TG/EN	4
1.1 VIDEATA DI AVVIO.....	4
1.1.1 Azioni disponibili	5
2 STRUTTURA DEL PROGRAMMA	6
2.1 STRUTTURA MENU	6
2.2 PRIMA CONNESSIONE.....	7
2.2.1 Avvio e allineamento periferiche	7
2.2.2 Avvio e allineamento programmazione	8
2.3 MODIFICHE DATI	9
2.3.1 Modifiche dati da Hi-Connect	9
2.3.2 Modifiche dati sulla centrale da Tastiera	10
2.3.3 Carico e scarico intelligente dei dati.....	10
2.4 VIDEATE	12
2.4.1 Struttura/Funzioni.....	12
3 MENU CONFIGURAZIONE	13
3.1 PERIFERICHE	13
3.1.1 Settaggio Periferiche.....	13
4 MENU INTERAGISCI CON LA CENTRALE	14
4.1 STORICO EVENTI / STORICO DIAGNOSTICO	14
4.1.1 Azioni Disponibili.....	15
4.2 ISOLAMENTO INGRESSI	16
4.3 ABILITA / DISABILITA UTENTI	16
4.4 STATO INGRESSI	17
4.5 OSSERVAZIONI.....	18


1 SISTEMA MP508TG/EN

1.1 VIDEATA DI AVVIO

Dopo l'accesso alla gestione della centrale, la videata che compare, si presenta nel seguente modo:







Il pannello in alto **(1)** è dedicato alla gestione della connessione e ad alcune informazioni della centrale. Il pannello a sinistra **(2)** contiene il menu di selezione delle funzionalità e le date di alcune importanti operazioni effettuate con la centrale. Sulla "barra di stato" **(3)** in basso infine si potranno leggere informazioni sullo stato della connessione, degli scambi di dati con la centrale e sulle interazioni con gli archivi.

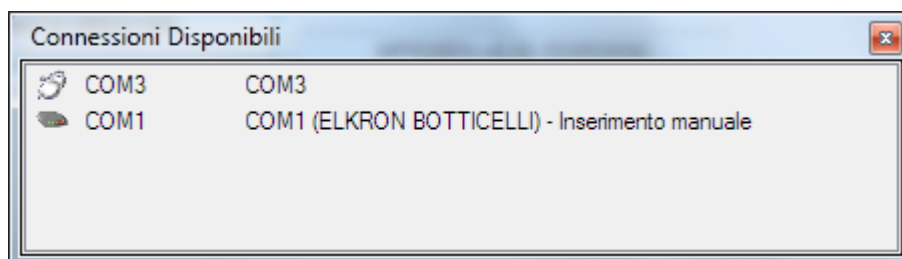
Sul pannello a sinistra è inoltre presente il pulsante  sulla destra del menu che permette di nascondere l'area in modo da poter visualizzare interamente le pagine di programmazione. Il pannello potrà essere nuovamente

visualizzato tramite il tasto .

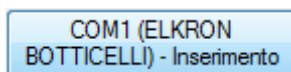
1.1.1 Azioni disponibili



In questa schermata è possibile:

-  collegarsi con la centrale.
-  durante la fase di connessione, annullare il collegamento in corso.
-  terminare la connessione in corso.
-  selezionare una modalità di connessione alla centrale. Verrà proposta una finestra nella quale sono elencate le possibili modalità.





Selezionandone una, la finestra si chiude e il tasto mostra il riassunto della connessione selezionata. Ad esempio:



-  abilitato se la centrale è collegata, caricare la configurazione.
-  abilitato se la centrale è collegata, scaricare la configurazione salvata sul database della videata corrente. Prima di effettuare l'operazione viene verificato lo stato dell'impianto e solo se quest'ultimo risulta completamente disattivo si procede.

In tutte le videate di configurazione le azioni disponibili sono:

-  salvare la configurazione della videata corrente.
-  stampare la configurazione della videata corrente. Nella videata 'Periferiche' stampa la configurazione dell'intero impianto.

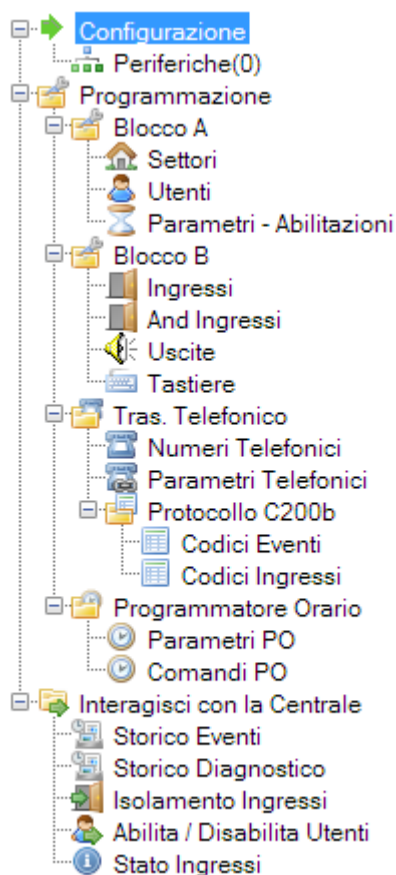
Nota: le funzioni di Carica e Scarica dati dalla centrale non sono disponibili nelle seguenti videate:

- Ingressi, And Ingressi, Uscite e Tastiere (è possibile caricare o scaricare i dati selezionando il nodo "Blocco B").
- Codici Eventi e Codici Ingressi (è possibile caricare o scaricare i dati selezionando il nodo Protocollo *C200b*)
- Parametri P.O. e Comandi P.O. (è possibile caricare o scaricare i dati selezionando il nodo *Programmazione Orario*).
- Storico Eventi, Storico Diagnostico, Isolamento Ingressi, Abilita/Disabilita Utenti e Stato Ingressi (in queste videate è possibile solo effettuare il caricamento dei dati).

2 STRUTTURA DEL PROGRAMMA

2.1 STRUTTURA MENU

Il menu si presenta con la seguente struttura ed è suddiviso in diversi nodi e sottonodi per facilitarne la comprensione. Ogni nodo contiene diverse videate per la programmazione della centrale. Ogni nodo e videata hanno un'icona che li rappresenta.



La freccia verde “➔” indica che il nodo è stato selezionato.

2.2 PRIMA CONNESSIONE

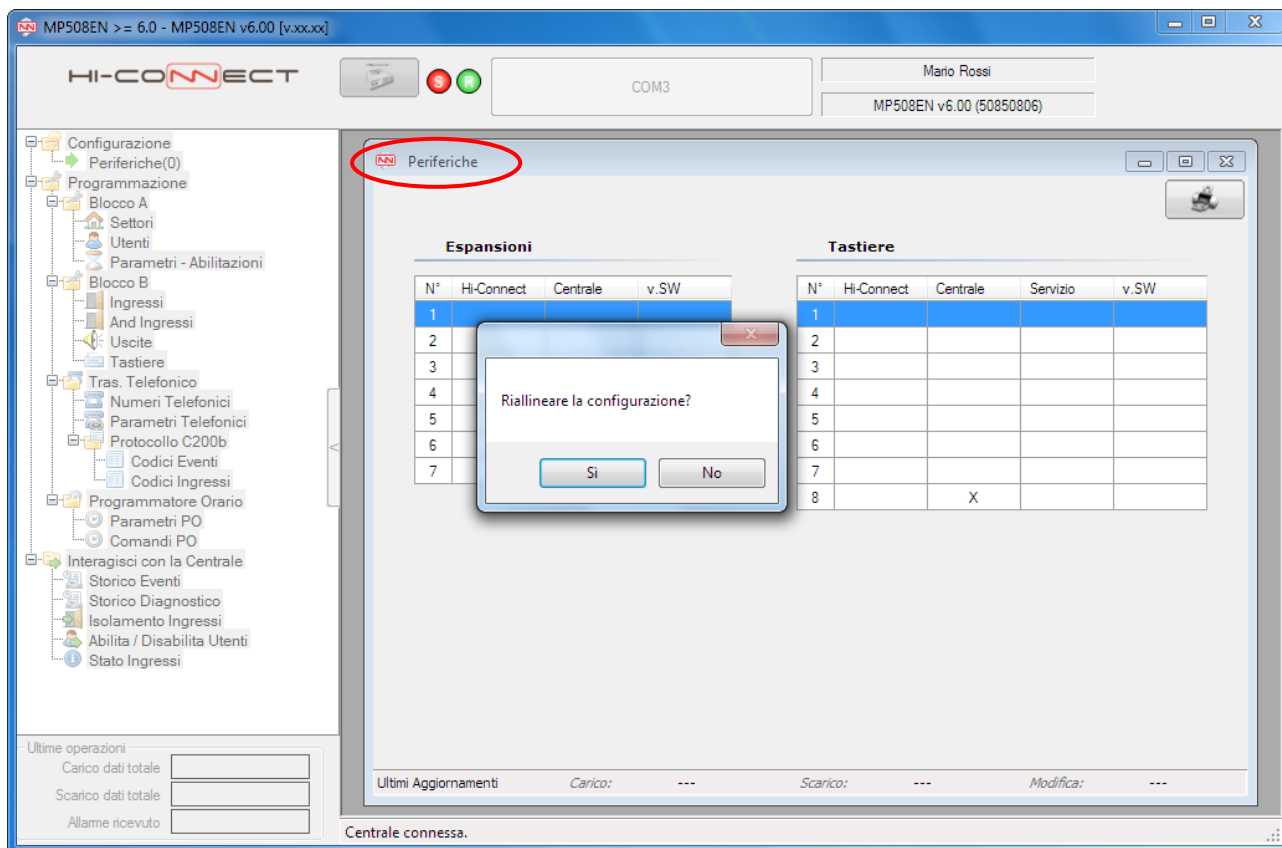
2.2.1 Avvio e allineamento periferiche

Quando viene effettuata la prima connessione il programma visualizza la videata “Periferiche” che richiede il riallineamento della configurazione dell’impianto con la configurazione del software.

Rispondendo “Sì” la configurazione viene allineata ed è possibile proseguire con la programmazione.

Rispondendo “No” la connessione viene interrotta poiché non è possibile effettuare alcuna operazione in presenza di un disallineamento hardware.

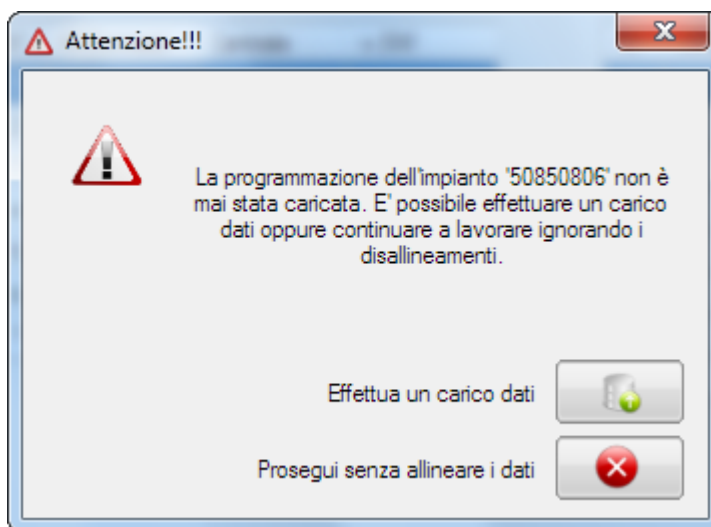
È anche possibile inserire manualmente le periferiche prima della connessione (vedi paragrafo 3.1.1), operazione utile per eseguire una configurazione offline.




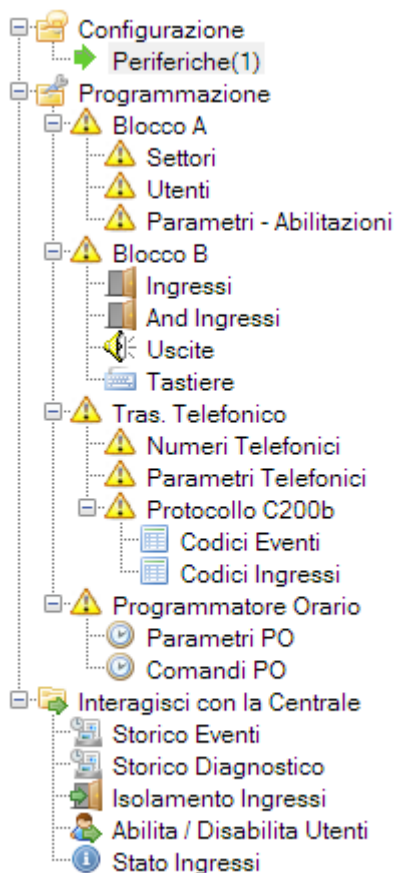
Questo controllo viene eseguito ad ogni connessione alla centrale. In caso di configurazione allineata il messaggio non viene mostrato.

2.2.2 Avvio e allineamento programmazione

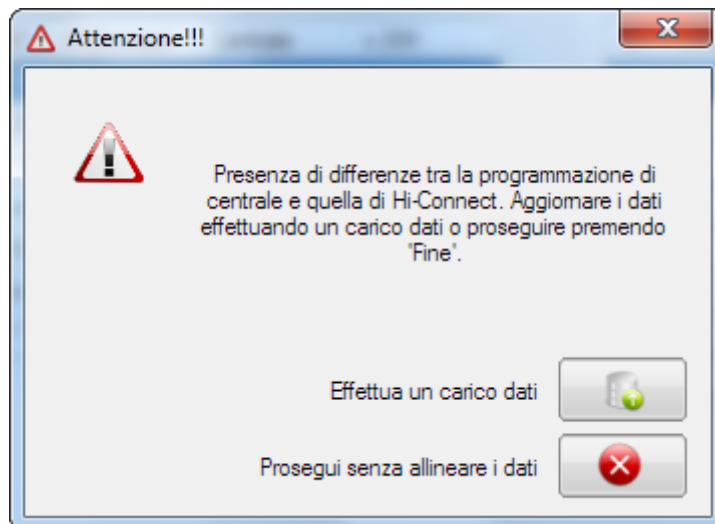
Terminato l'allineamento hardware si apre una finestra che propone un allineamento software da centrale a PC. È anche possibile procedere nella direzione opposta (PC – Centrale) proseguendo senza allineare i dati cliccando sul pulsante di scarico (vedi paragrafo 2.1.5). Questa seconda possibilità può essere utile per eseguire una configurazione offline ed allineare successivamente la centrale.





L'informazione di disallineamento delle programmazioni viene fornita presentando a fianco di ogni blocco di programmazione un'icona di attenzione .



Quando sono presenti delle differenze di programmazione tra la centrale ed il software compare un'altra finestra contenente un messaggio che richiede il caricamento dei dati. La comparsa di tale finestra è sempre subordinata alla presenza di icone di attenzione sull'albero.



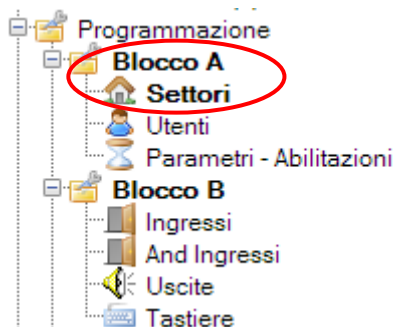
Alla selezione del pulsante , i dati di Hi-Connect saranno configurati con quelli della centrale; le icone di attenzione a fianco dei nodi del menu scompariranno, dando la possibilità di iniziare la programmazione della centrale.


Selezionando il pulsante , la configurazione continuerà a rimanere disallineata.

2.3 MODIFICHE DATI

2.3.1 Modifiche dati da Hi-Connect

Le modifiche dei dati da Hi-Connect vengono evidenziate sul menu mediante il carattere grassetto. Solo i nodi e i sottonodi coinvolti nella variazione presentano il carattere diverso.




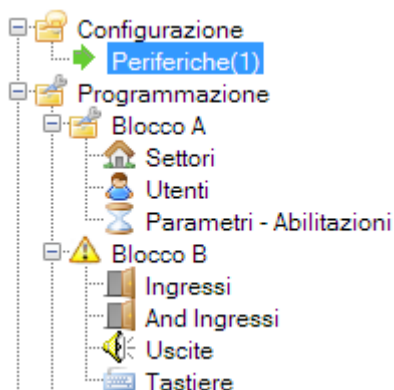
Per confermare alla centrale le modifiche apportate ai dati selezionare il pulsante **“Scarica Programmazione nella Centrale”** . I dati scaricati dipendono da quanto selezionato nel menu:

- Se selezionato il nodo “Programmazione”, vengono inviate alla centrale tutte le modifiche;
- Se selezionato un nodo modificato vengono inviate alla centrale solamente le modifiche dei sottonodi del nodo
- Se selezionato un sottonodo modificato vengono inviate alla centrale solamente le modifiche del sottonodo

Nel caso si desideri ritornare alla configurazione della centrale è possibile effettuare un carico dei dati. Così facendo si perderanno le variazioni fatte.

2.3.2 Modifiche dati sulla centrale da Tastiera

Quando viene effettuata qualche variazione ai dati della centrale direttamente dalla tastiera e non da Hi – Connect, alla successiva connessione, il menu presenterà l'icona di attenzione  a fianco di tutti i nodi che hanno subito modifiche.



Per aggiornare i dati con le variazioni effettuate selezionare il pulsante **“Carica Programmazione dalla Centrale**



I dati caricati dipendono da quanto selezionato nel menu:

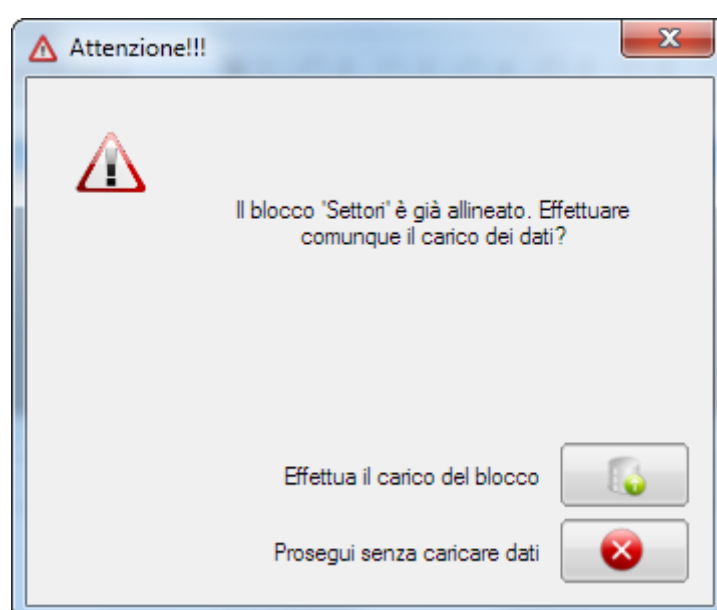
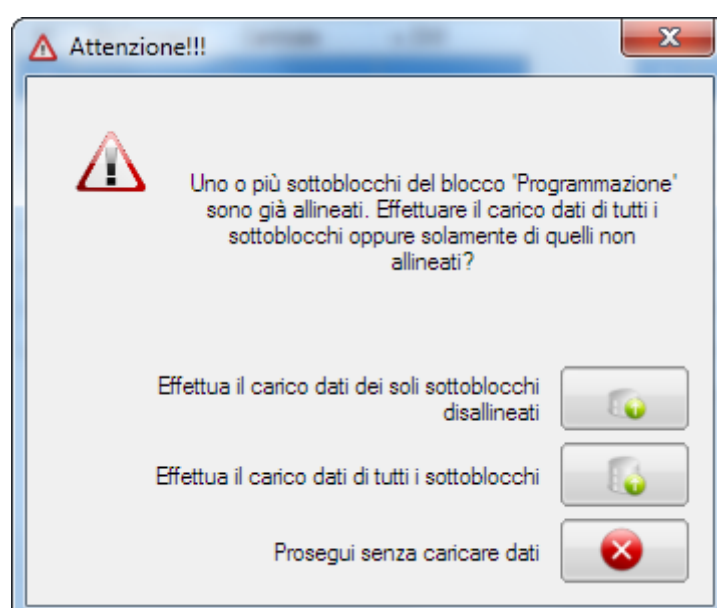
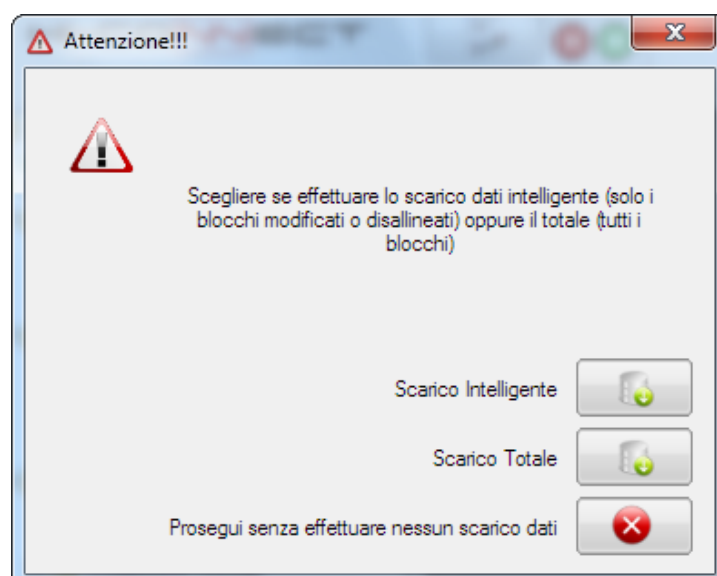
- Se selezionato il nodo “Programmazione”, vengono caricate dalla centrale tutte le modifiche;
- Se selezionato un nodo modificato vengono caricate dalla centrale solamente le modifiche dei sottonodi del nodo
- Se selezionato un sottonodo modificato vengono caricate dalla centrale solamente le modifiche del sottonodo

2.3.3 Carico e scarico intelligente dei dati

L'utilizzo di carico e scarico totale (pulsanti di carico e scarico con il nodo “Programmazione” selezionato), non prevede il trasferimento di tutta la programmazione ma solo di quella dei nodi e sottonodi effettivamente disallineati tra centrale e software.

È comunque possibile forzare il carico o lo scarico totale dei dati senza tener conto delle effettive differenze. Il carico forzato è possibile anche per singoli nodi o sottonodi.

Nelle immagini seguenti le finestre che segnalano le varie possibilità.

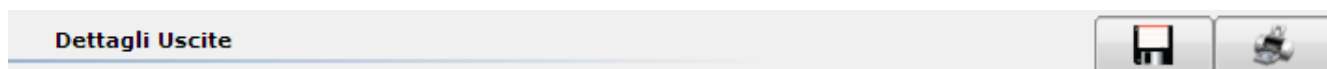


2.4 VIDEATE

2.4.1 Struttura/Funzioni

Le videate finalizzate alla programmazione della centrale sono strutturate in tre sezioni.

- **Sezione 1:** corrisponde alla parte superiore ed è composta dal titolo e da due pulsanti, il salvataggio e la stampa dei dati.



- **Sezione 2:** corrisponde alla parte centrale; è composta da due tabelle, una contenente i dati della videata (sulla quale non possono essere apportate modifiche) ed una contenente i dati della riga selezionata nella tabella principale per le eventuali modifiche. Alcune videate possiedono dei filtri sui dati visualizzati e da impostare, in modo da semplificare la configurazione della centrale.

N°	Ind.Fisico	Nomina	Tipo Uscita	Specializza Uscita	Settori Associati
1	UC.U1	...	N.H.	Intrusione	Sistema
2	UC.U2	...	N.H.	Manomissione	Sistema
3	UC.U3	...	N.H.	And TC	Sistema
4	UC.U4	...	N.H.	Or TC	Sistema
5	UC.U5	...	N.H.	Guasto Tel.	Sistema
6	UC.U6	...	N.H.	Preallarme	Sistema

N°	Ind.Fisico	Nomina	Tipo Uscita	Specializza Uscita	S1
1	UC.U1	...	N.H.	Intrusione	<input checked="" type="checkbox"/>

- **Sezione 3:** corrisponde alla parte inferiore, è composta da una barra contenente informazioni temporali sugli ultimi aggiornamenti di caricamento, scaricamento e modifica dei dati della riga selezionata sulla tabella principale.

Ultimi Aggiornamenti	Carico: 09:36:19 21/03/2011	Scarico: ---	Modifica: ---
----------------------	-----------------------------	--------------	---------------

3 MENU CONFIGURAZIONE

3.1 PERIFERICHE

In questa finestra è possibile visualizzare le Espansioni e le Tastiere presenti nell'impianto.

MP508EN >= 6.0 - MP508EN v6.00 [v.F2.10]

HI-CONNECT

COM3

Mario Rossi

MP508EN v6.00 (50850806)

Configurazione

Periferiche(1)

Programmazione

Blocco A

Settori

Utenti

Parametri - Abilitazioni

Blocco B

Ingressi

And Ingressi

Uscite

Tastiere

Tras. Telefonico

Numeri Telefonici

Parametri Telefonici

Protocollo C200b

Codici Eventi

Codici Ingressi

Programmatore Orario

Parametri PO

Comandi PO

Interagisci con la Centrale

Storico Eventi

Storico Diagnostico

Isolamento Ingressi

Abilita / Disabilita Utenti

Stato Ingressi

Ultime operazioni

Carico dati totale

Scarico dati totale

Allarme ricevuto

Periferiche

Espansioni			
N°	Hi-Connect	Centrale	v.SW
1	<input checked="" type="checkbox"/>		
2	<input type="checkbox"/>		
3	<input type="checkbox"/>		
4	<input type="checkbox"/>		
5	<input type="checkbox"/>		
6	<input type="checkbox"/>		
7	<input type="checkbox"/>		

Tastiere				
N°	Hi-Connect	Centrale	Servizio	v.SW
1	<input checked="" type="checkbox"/>		<input type="checkbox"/>	
2	<input type="checkbox"/>		<input type="checkbox"/>	
3	<input type="checkbox"/>		<input type="checkbox"/>	
4	<input type="checkbox"/>		<input type="checkbox"/>	
5	<input type="checkbox"/>		<input type="checkbox"/>	
6	<input type="checkbox"/>		<input type="checkbox"/>	
7	<input type="checkbox"/>		<input type="checkbox"/>	
8	<input checked="" type="checkbox"/>	X	<input checked="" type="checkbox"/>	v.06.00

Ultimi Aggiornamenti

Carico: 09:23:32 21/03/2011

Scarico: ---

Modifica: ---

Centrale disconnessa.

3.1.1 Settaggio Periferiche

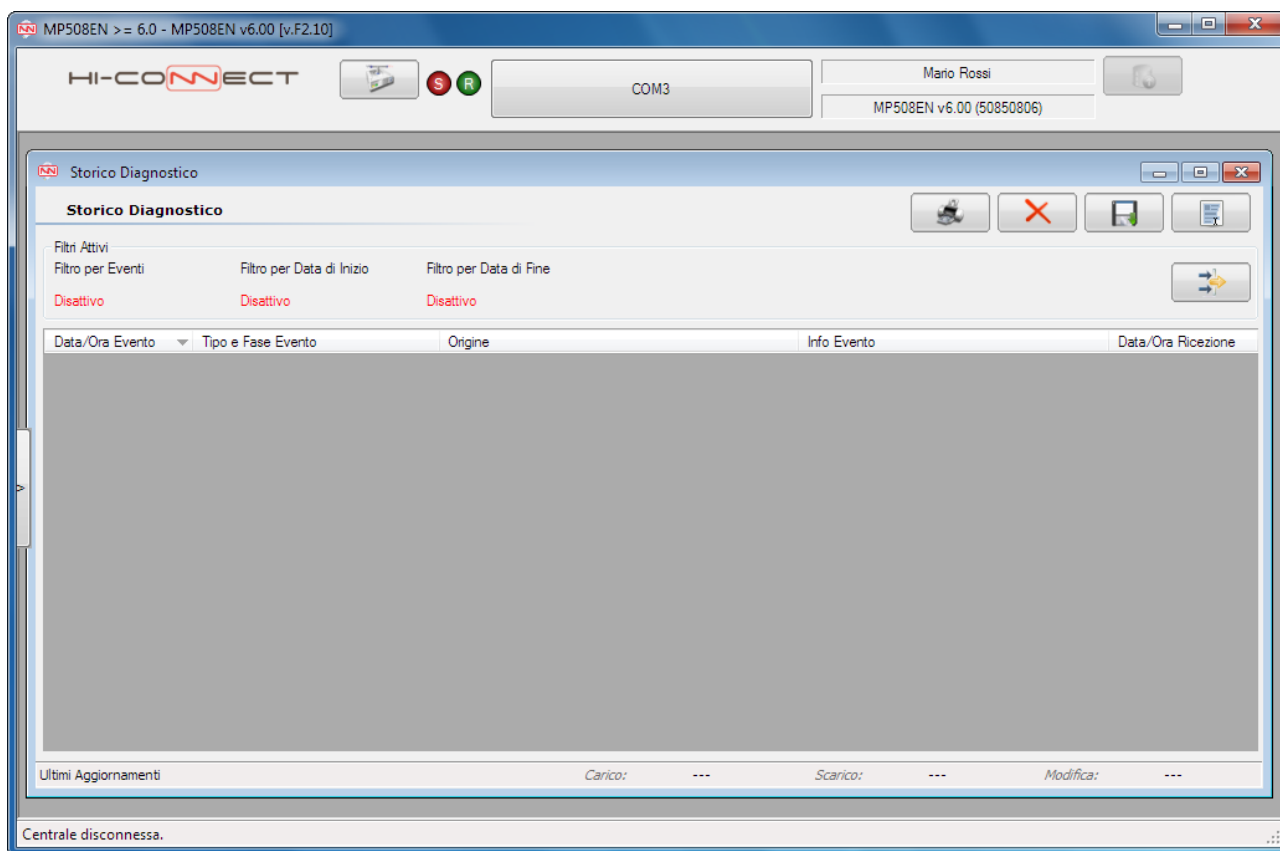
E' possibile configurare il numero ed il tipo di periferiche presenti attraverso una serie di campi di spunta. L'indirizzo della periferica (colonna N°) deve corrispondere a quello assegnato dalla centrale in fase di acquisizione. Per le tastiere spuntare il campo nella colonna "Servizio" se presente la tastiera di servizio(solo la KP n° 8 può essere di Servizio).

! Attenzione: La configurazione delle periferiche è consentita esclusivamente quando non si è connessi alla centrale.

4 MENU INTERAGISCI CON LA CENTRALE

4.1 STORICO EVENTI / STORICO DIAGNOSTICO

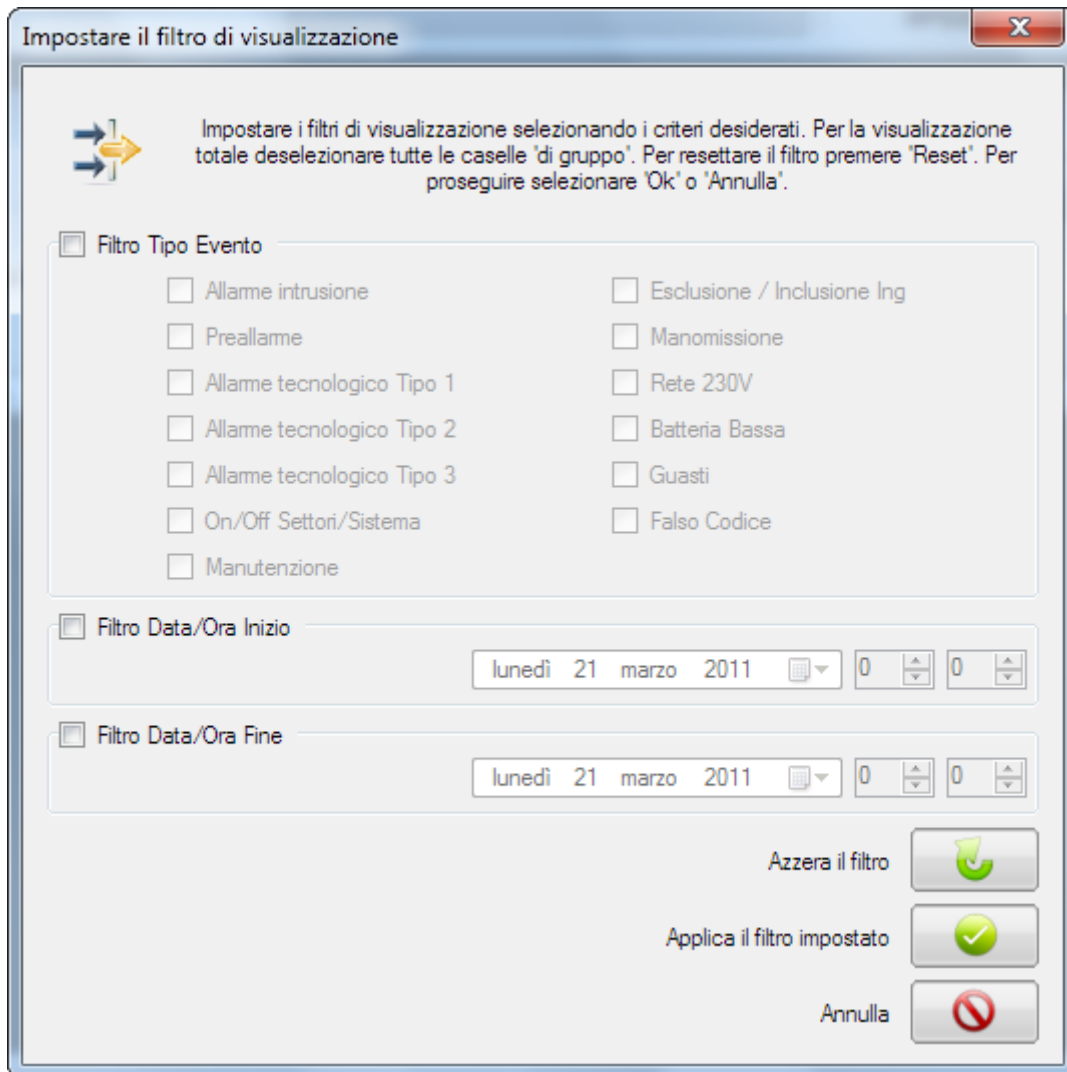
Queste schermate forniscono un dettaglio di tutti gli eventi memorizzati nello storico della centrale.





È possibile usare un filtro per ottimizzare la ricerca e visualizzazione degli eventi; cliccando sul tasto **“Modifica Filtro”**



si apre una finestra che permette l'impostazione dei parametri.







Attraverso questa finestra è possibile applicare il filtro sugli eventi in base al tipo degli eventi, alla data di inizio o di fine.

Per confermare le modifiche al filtro selezionare il pulsante di conferma  mentre per azzerarne tutti i valori cliccare sul pulsante .

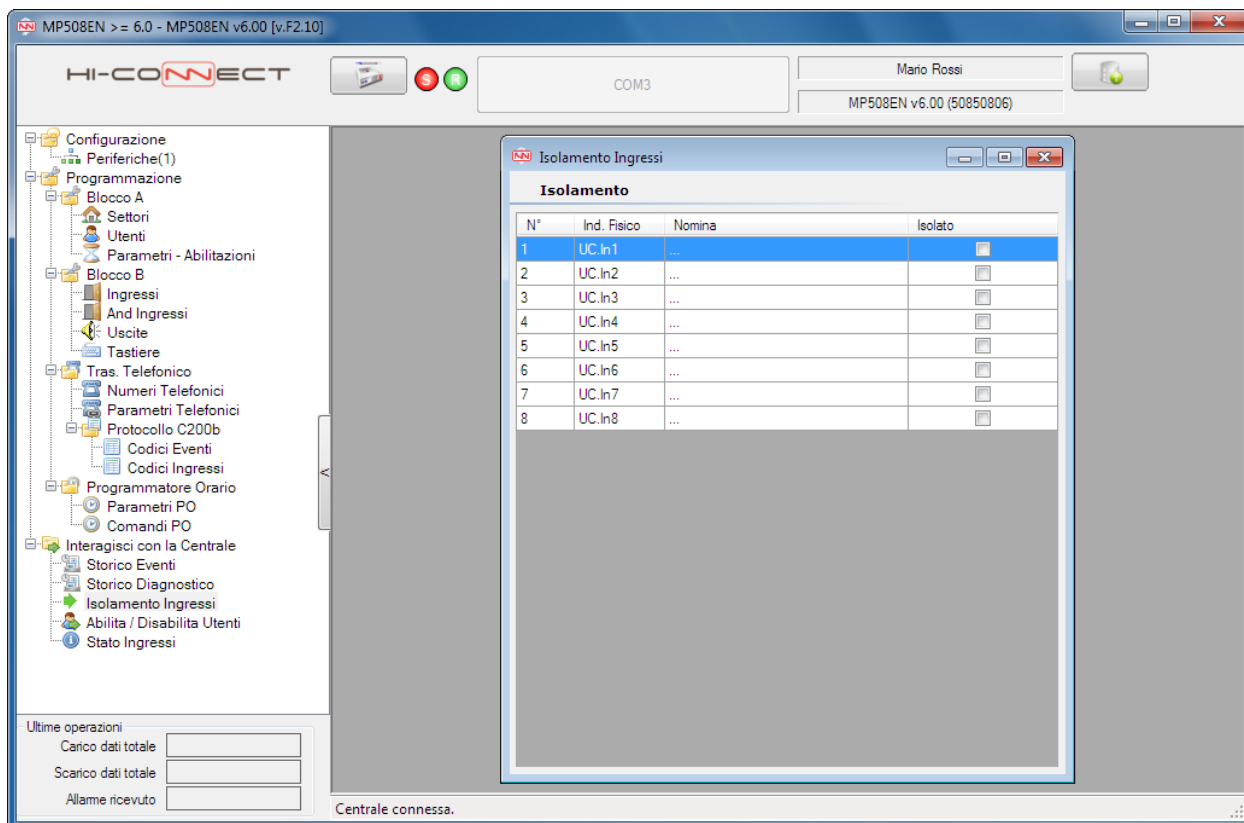
Per chiudere la videata selezionare il tasto .

4.1.1 Azioni Disponibili

-  stampa l'elenco degli eventi visualizzati
-  cancella l'elenco degli eventi selezionati
-  estrae l'elenco degli eventi visualizzati
-  seleziona tutti gli elementi visualizzati

4.2 ISOLAMENTO INGRESSI

Questa videata presenta una tabella nella quale è possibile isolare o meno gli ingressi configurati, attraverso la colonna "Isolato".

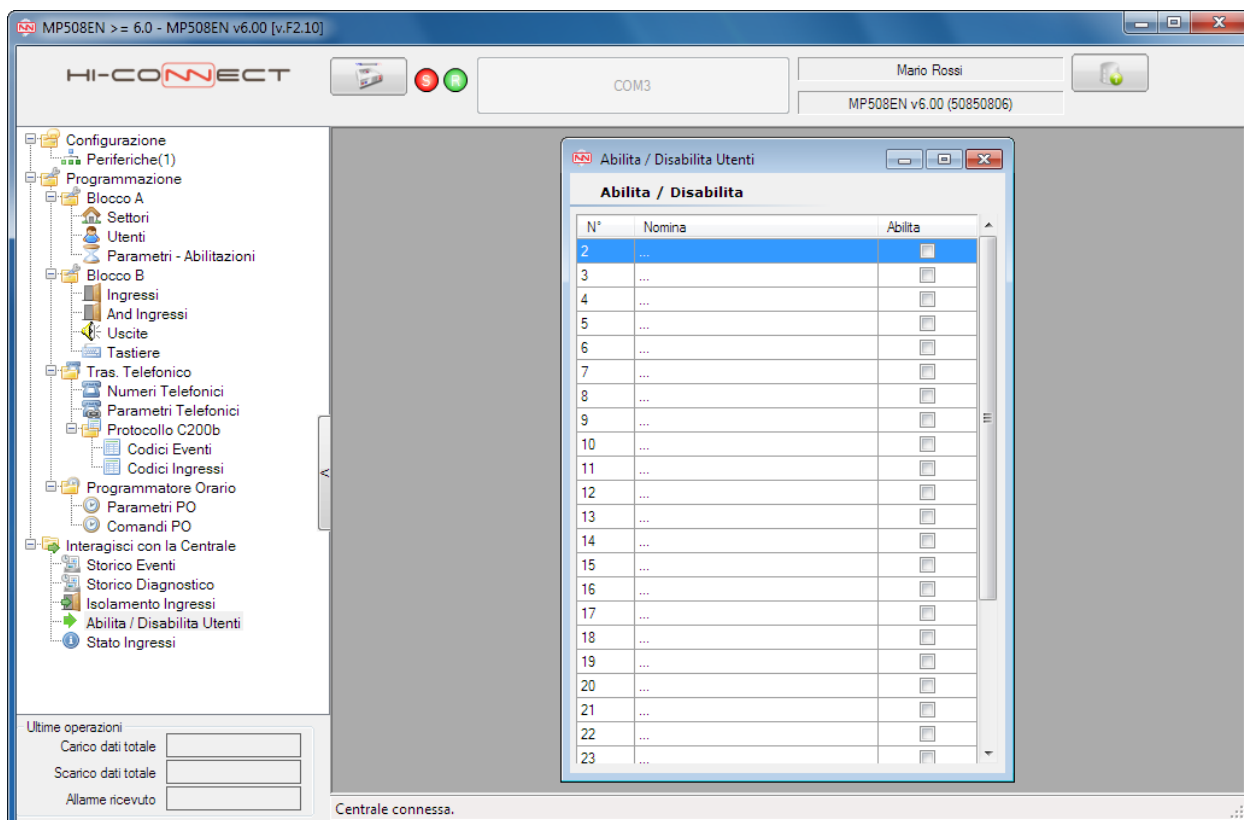


The screenshot shows the HI-CONNECT software interface. The main window title is "MP508EN >= 6.0 - MP508EN v6.00 [v.F2.10]". The interface includes a navigation tree on the left, a status bar at the top right showing "COM3", "Mano Rossi", and "MP508EN v6.00 (50850806)", and a bottom status bar indicating "Centrale connessa.". The "Isolamento Ingressi" window is open, displaying the following table:

N°	Ind. Fisico	Nomina	Isolato
1	UC.In1	...	<input checked="" type="checkbox"/>
2	UC.In2	...	<input type="checkbox"/>
3	UC.In3	...	<input type="checkbox"/>
4	UC.In4	...	<input type="checkbox"/>
5	UC.In5	...	<input type="checkbox"/>
6	UC.In6	...	<input type="checkbox"/>
7	UC.In7	...	<input type="checkbox"/>
8	UC.In8	...	<input type="checkbox"/>

4.3 ABILITA / DISABILITA UTENTI

Questa videata presenta una tabella nella quale è possibile abilitare o disabilitare gli utenti configurati attraverso la colonna "Abilita".

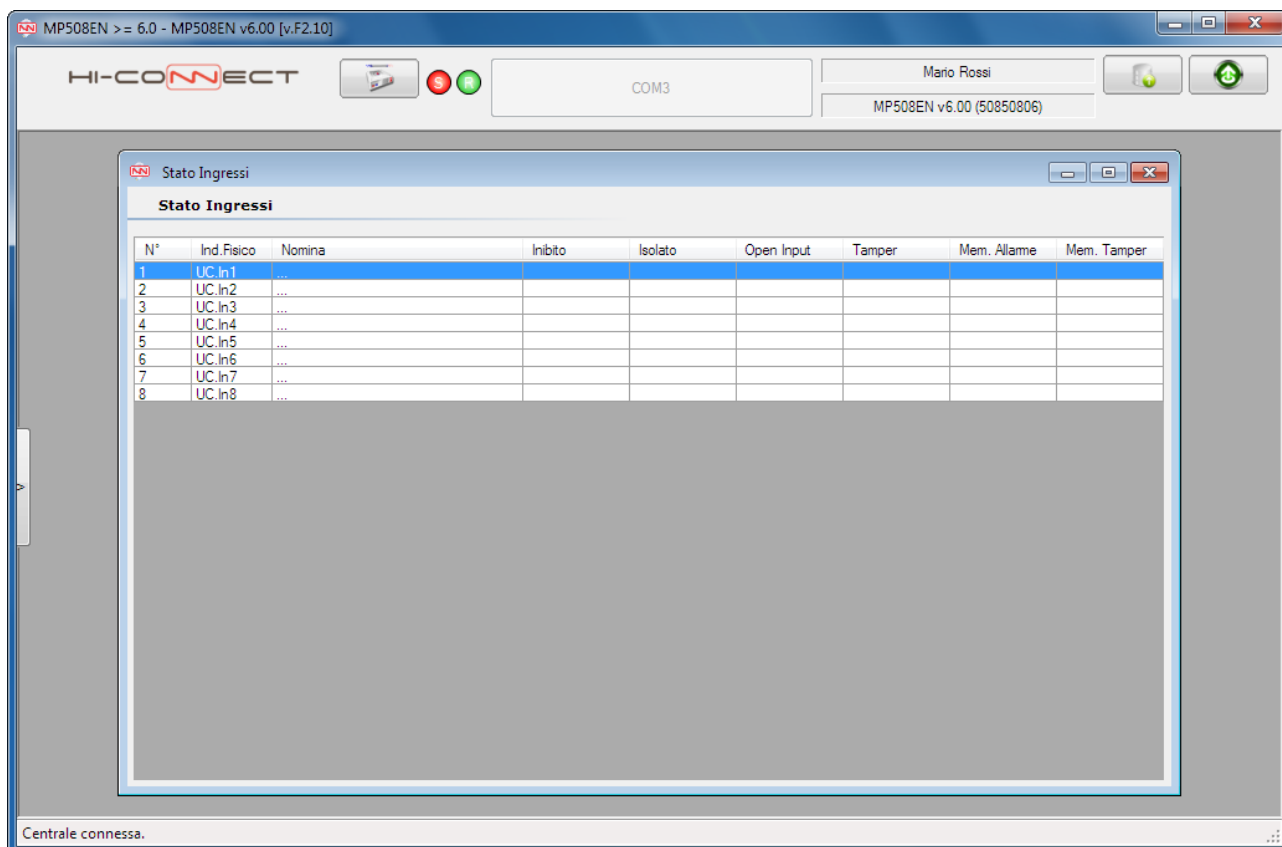




The screenshot shows the HI-CONNECT software interface. The main window title is "MP508EN >= 6.0 - MP508EN v6.00 [v.F2.10]". The interface includes a navigation tree on the left, a status bar at the top right showing "COM3", "Mano Rossi", and "MP508EN v6.00 (50850806)", and a bottom status bar indicating "Centrale connessa.". The "Abilita / Disabilita Utenti" window is open, displaying the following table:

N°	Nomina	Abilita
2	...	<input checked="" type="checkbox"/>
3	...	<input type="checkbox"/>
4	...	<input type="checkbox"/>
5	...	<input type="checkbox"/>
6	...	<input type="checkbox"/>
7	...	<input type="checkbox"/>
8	...	<input type="checkbox"/>
9	...	<input type="checkbox"/>
10	...	<input type="checkbox"/>
11	...	<input type="checkbox"/>
12	...	<input type="checkbox"/>
13	...	<input type="checkbox"/>
14	...	<input type="checkbox"/>
15	...	<input type="checkbox"/>
16	...	<input type="checkbox"/>
17	...	<input type="checkbox"/>
18	...	<input type="checkbox"/>
19	...	<input type="checkbox"/>
20	...	<input type="checkbox"/>
21	...	<input type="checkbox"/>
22	...	<input type="checkbox"/>
23	...	<input type="checkbox"/>


4.4 STATO INGRESSI

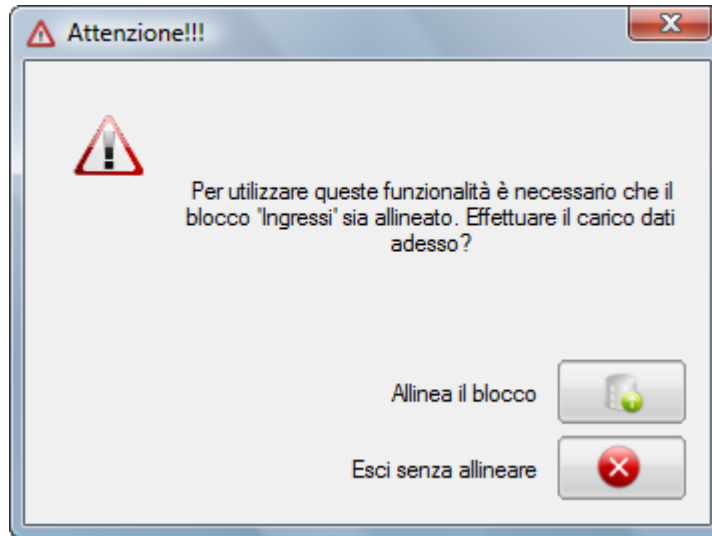
In questa schermata è possibile visualizzare lo stato dei vari ingressi configurati.




Inoltre è possibile impostare in alto a destra l'aggiornamento automatico della videata cliccando il pulsante  per ottenere in tempo reale lo stato degli ingressi. Per disattivarlo cliccare sul pulsante .

4.5 OSSERVAZIONI

Le videate Abilita/disabilita utenti, Isolamento ingressi e Stato Ingressi richiedono l'allineamento dei dati rispettivamente di Settori, Utenti, e Blocco B. Nel caso in cui sia presente l'icona di attenzione  apparirà una finestra con il seguente messaggio :



Per accedere alla videata ed effettuare delle modifiche selezionare il pulsante  il quale effettuerà l'allineamento; in caso contrario, si potrà accedere alla videata in sola visualizzazione.



ELKRON S.p.A.
Via Cimarosa, 39 – 10154 Torino (TO) – Italy
Tel. +39 011.3986711 – Fax +39 (0)11.3986790
www.elkron.com – mail to: info@elkron.it

