

# Hi-Connect

## Systeme MP516 v1

HI-CO  NECT

DS80SW24-032

LBT80791

Manuel de l'utilisateur



Les informations contenues dans ce document ont été soigneusement recueillies et contrôlées. La société ne peut cependant être tenu responsable d'éventuels erreurs ou omissions.

La société se réserve le droit de modifier ou d'améliorer à tout moment et sans préavis les produits décrits dans ce manuel.

Ce manuel peut en outre contenir des références ou des informations sur des produits (matériels ou logiciels) ou des services n'étant pas encore commercialisés. Ces références ou informations n'impliquent nullement que la société aurait l'intention de commercialiser ces produits ou services.

Elkron est une marque commercial d'URMET S.p.A.

Toutes les marques citées dans ce document appartiennent à leurs propriétaires respectifs.

Tous droits réservés. La reproduction partielle ou totale de ce document est autorisée uniquement dans le but de réaliser l'installation du système MP516.



Tél. +39 011.3986711 – Fax +39 011. 3986703

www.elkron.com – mail to: [info@elkron.it](mailto:info@elkron.it)

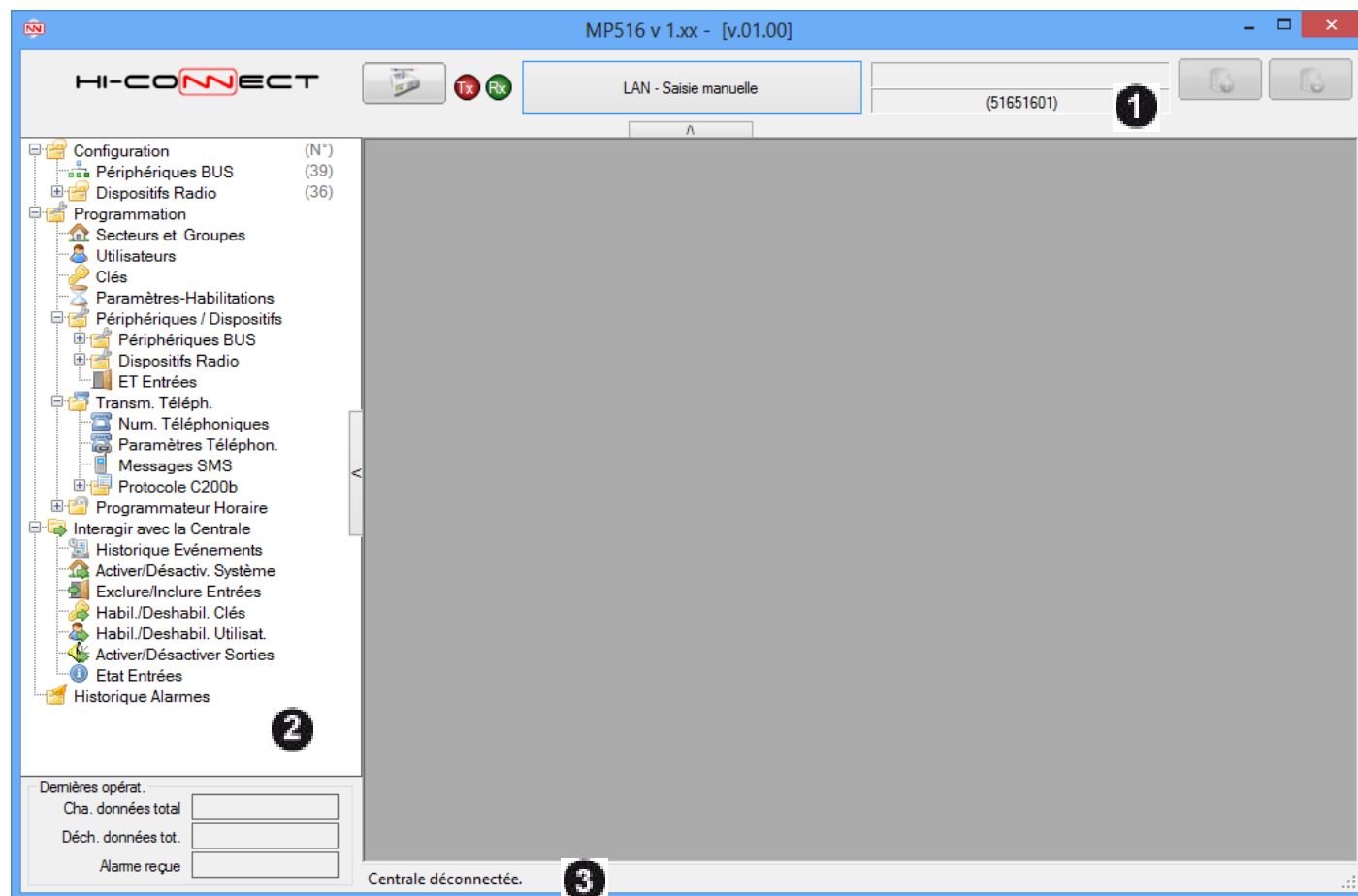
# SOMMAIRE

|   |           |
|---|-----------|
| <b>SOMMAIRE</b> .....   | <b>3</b>  |
| <b>1 SYSTEME MP516</b> .....  | <b>4</b>  |
| 1.1 ECRAN DE DEMARRAGE .....  | 4         |
| 1.1.1 Actions disponibles .....   | 5         |
| 1.1.2 Contre appel GSM .....  | 6         |
| <b>2 STRUCTURE DU LOGICIEL</b> .....                                    | <b>10</b> |
| 2.1 STRUCTURE DU MENU .....   | 10        |
| 2.2 PREMIERE CONNEXION .....  | 11        |
| 2.2.1 Démarrage et alignement des périphériques .....                   | 11        |
| 2.2.2 Démarrage et alignement de la programmation .....                 | 12        |
| 2.3 MODIFICATIONS DES DONNEES .....                                     | 13        |
| 2.3.1 Modifications des données depuis Hi-Connect .....                 | 13        |
| 2.3.2 Modifications des données sur la centrale depuis le clavier ..... | 14        |
| 2.3.3 Chargement et déchargement intelligent des données .....          | 14        |
| 2.4 ECRANS .....  | 16        |
| 2.4.1 Structures et fonctions .....                                     | 16        |
| <b>3 MENU CONFIGURATION</b> .....                                       | <b>18</b> |
| 3.1 PERIPHERIQUES .....   | 18        |
| 3.1.1 Configuration des périphériques .....                             | 18        |
| <b>4 MENU INTERAGIR AVEC LA CENTRALE</b> .....                          | <b>19</b> |
| 4.1 HISTORIQUE DES EVENEMENTS .....                                     | 19        |
| 4.1.1 Actions disponibles .....   | 20        |
| 4.2 ACTIVER/DESACTIVER LE SYSTEME .....                                 | 21        |
| 4.3 EXCLURE / INCLURE ENTREES .....                                     | 22        |
| 4.4 HABILITER / DESHABILITER LES CLES .....                             | 22        |
| 4.5 HABILITER / DESHABILITER LES UTILISATEURS .....                     | 23        |
| 4.6 ÉTAT ENTREES .....  | 24        |
| 4.7 ACTIVER/DESACTIVER SORTIES .....                                    | 25        |
| 4.8 REMARQUES .....   | 26        |


# 1 SYSTEME MP516

## 1.1 ECRAN DE DEMARRAGE

Après avoir accédé à la gestion de la centrale l'écran qui apparaît se présente comme ci-dessous :






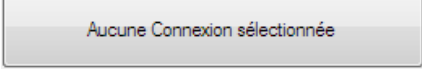
Le panneau en haut (1) est dédié à la gestion de la connexion et à quelques informations sur la centrale. Le panneau à gauche (2) contient le menu de sélection des fonctionnalités et les dates de quelques opérations importantes effectuées avec la centrale. Sur la barre d'état (3) en bas, il est possible de lire les informations sur l'état de la connexion, les échanges des données avec la centrale et les interactions avec les fichiers.

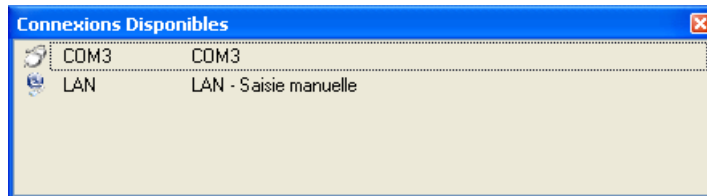
Sur le panneau à gauche et situé à la droite du menu, il y a le bouton  qui permet de masquer la zone afin de visualiser entièrement les pages de programmation.

Il est possible de visualiser à nouveau le panneau au moyen du bouton .

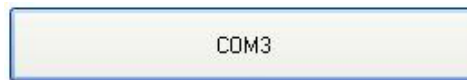
### 1.1.1 Actions disponibles



Dans cet écran il est possible de :

-  se connecter à la centrale.
-  annuler la connexion en cours pendant la phase de connexion.
-  terminer la connexion en cours,
-  sélectionner une modalité de connexion à la centrale. Il sera proposé une fenêtre dans laquelle apparaîtront les modalités possibles.





En sélectionnant une modalité, la fenêtre se ferme, et le bouton montre le résumé de la connexion sélectionnée. Par exemple :



-  activé si la centrale est connectée, effectuer le chargement de la configuration.
-  activé si la centrale est connectée, effectuer le déchargement de la configuration de l'écran en cours sauvegardée sur la base de données. Avant d'effectuer l'opération l'état du système est vérifié et, uniquement si le système est complètement désactivé, on procède au déchargement.

Dans tous les écrans de configuration les actions disponibles sont :

-  sauvegarder la configuration de l'écran en cours ;
-  imprimer la configuration de l'écran en cours. Dans l'écran « Périphériques », imprimer la configuration du système complet.

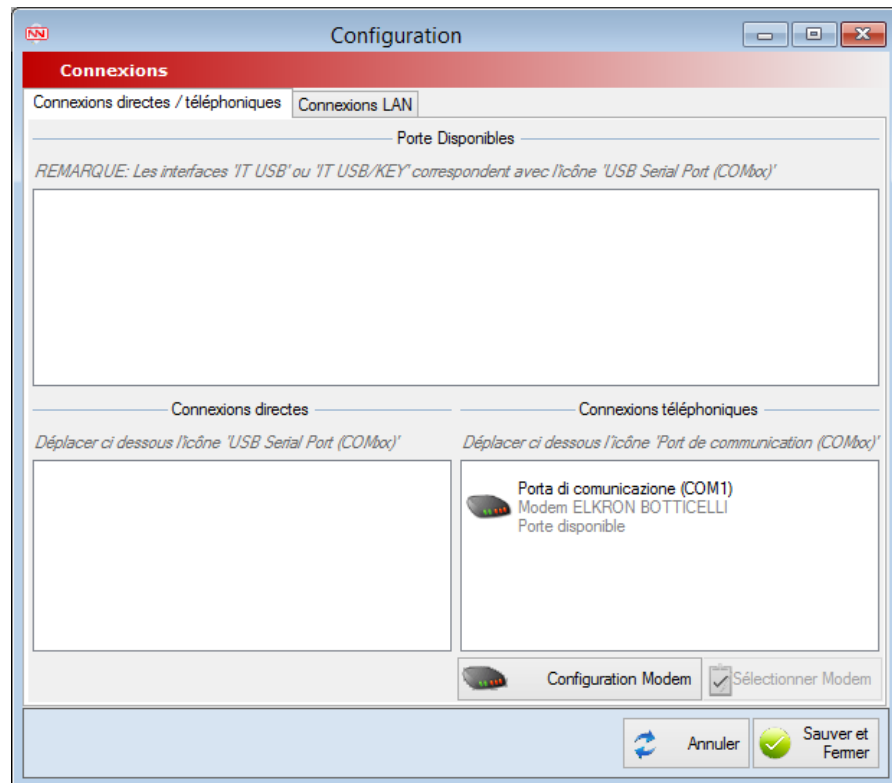
**Remarques :** les fonctions de «Chargement des données par la centrale» et «Déchargement de la programmation sur la centrale» ne sont pas disponibles dans les écrans suivants :

- Entrées, Sorties, Lecteur et Claviers (il est possible de charger ou de décharger les données dans la centrale en sélectionnant le nœud «Périphériques BUS»).
- Entrées, Sirènes, Télécommandes et Sécurité (il est possible de charger ou de décharger les données dans la centrale en sélectionnant le nœud «Dispositifs Radio»).
- Codes des évènements et Codes des entrées (il est possible de charger ou de décharger les données dans la centrale en sélectionnant le nœud « Protocole C200b »).
- Paramètres P.H. et Commandes P.H. (il est possible de charger ou décharger les données dans la centrale en sélectionnant le nœud « Programmeur horaire »).
- Historique Évènements, Activer/Désactiver le Système, Exclure/Inclure Entrées, Habilitier/Déshabiltier les Clés, Habilitier/Déshabiltier les Utilisateurs et État Entrées (dans ces écrans il n'est possible que d'effectuer le chargement des données depuis la centrale).

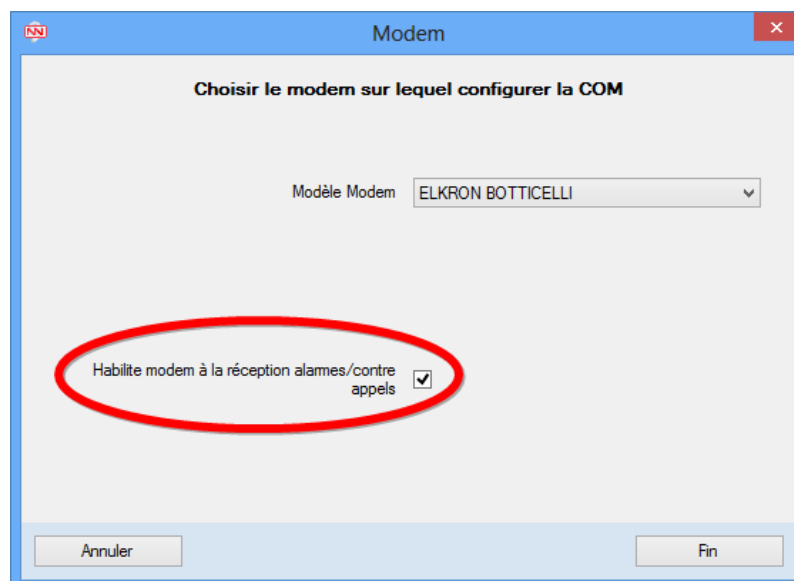
### 1.1.2 Contre appel GSM

Grace à la fonctionnalité appelée « Contre appel GSM » il est possible d'effectuer une télégestion de la centrale à par une « SIM Voix » traditionnelle (pas M2M ou numéro Fax/Donnés en entrée). Pour utiliser la fonctionnalité il est nécessaire :

- Habiliter dans la centrale l'accès lointain :
  - o Du clavier par l'accès master :
    - En Habilité -> Avancés -> Accès Lointain sélectionner « Habilité »
- En Hi-Connect mettre en gestion le modem connecté à la ligne téléphonique sur laquelle on veut être appelés
  - o De l'écran de démarrage
    - En Connexions trainer l'icône liée la porte COM sur laquelle est connecté le modem en « connexion téléphoniques »

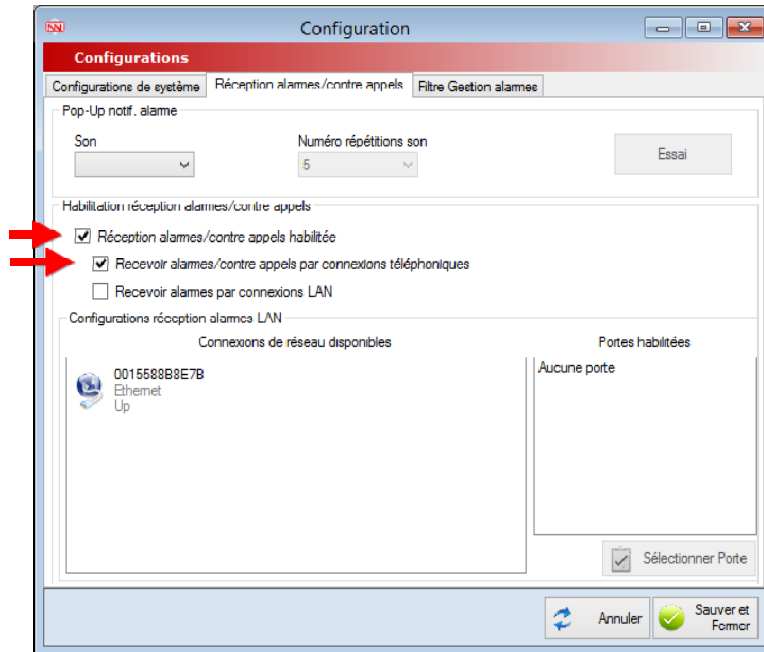


- Dans l'écran qui comparait choisir le modèle du modem connecté à l'ordinateur entre ceux disponible et **n'enlever pas** le marque à la voix « Habilité modem à la réception alarmes/contre appels » ; confirmer avec le bouton « Fin » donc « Sauver et fermer ».

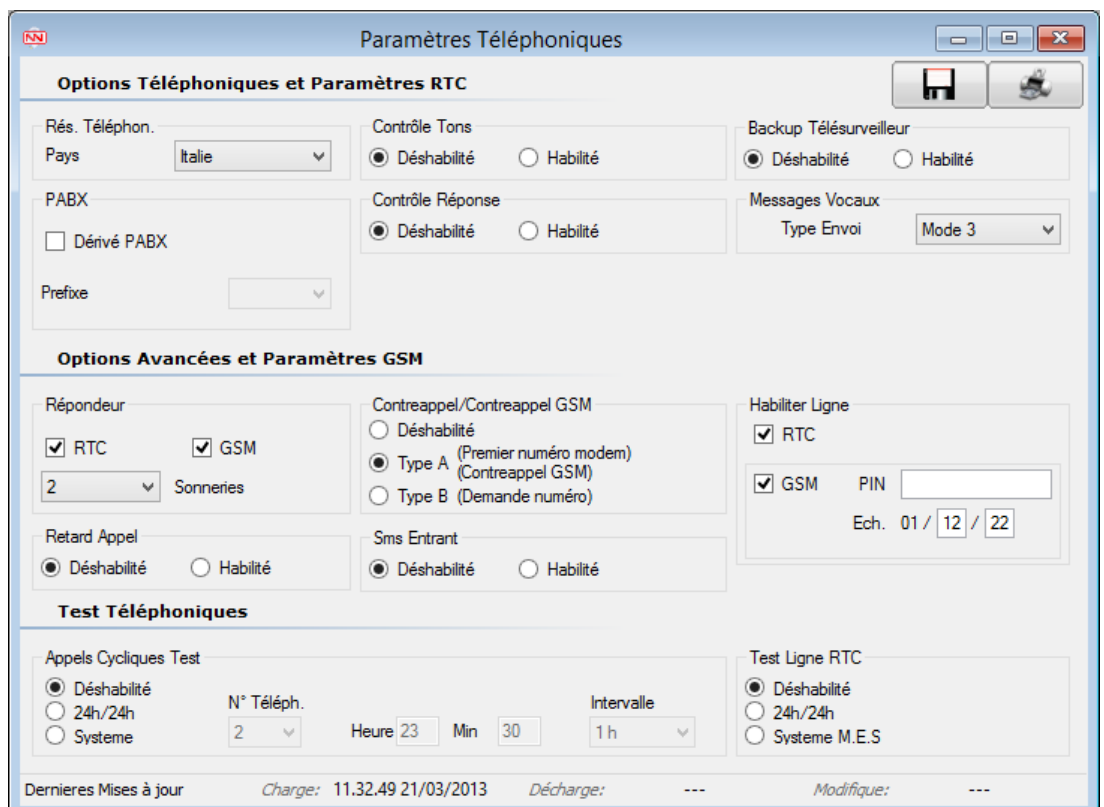


- Pour ultérieures informations voir le paragraphe 6.2 – Connexions du manuel utilisateur « Hi-Connect – Installation et gestion »

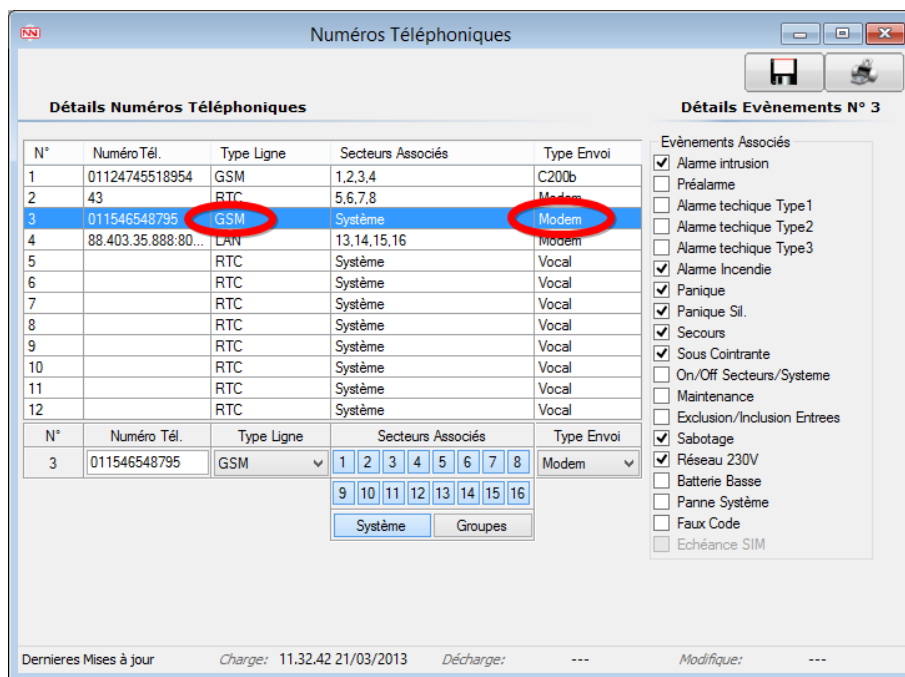
- En Hi-Connect habiliter la réception alarmes/contre appels
  - o De l'écran de démarrage
    - En Configuration -> Réception alarmes/contre appels marquer les voix
      - Réception alarmes/contre appels habilitée
      - Recevoir alarmes/contre appels par connexions téléphoniques
    - Confirmer par le bouton « Sauver et fermer »



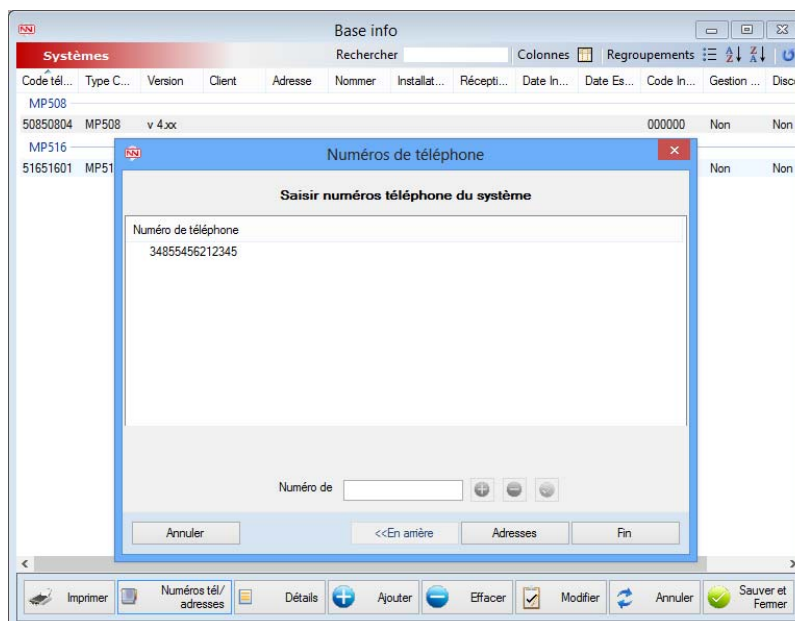
- Habiliter dans la centrale le Contre appel de type A :
  - o Du clavier par l'accès Technique
    - En Transmet. Tel. -> Avancés -> Appel Retourné sélectionner Appel Ret. Type A
  - o De Hi-Connect
    - En Gestions -> Systèmes sélectionner la centrale à télécommander et cliquer « Ouvrir en gestion »
      - De l'écran de gestion du système sélectionner le menu Transm.Téléph. -> Paramètres Téléphon. et dans le box Contre appel/Contre appel GSM sélectionner « Type A » ; confirmer par le bouton « Sauver ».



- Mémoriser dans la centrale le numéro qui on veut utiliser pour être appelés comment **premier numéro en ordre numérique avec Type Envoi « Modem »** entre es numéros programmés par un des modes suivants :
  - o Du clavier par l'accès Technique
    - En Transmet. Tel. -> Numéros Tel. -> N. Téléphonique choisir un des numéros disponibles et mettre son propre numéros de téléphone
    - En Transmet. Tel -> Numéros Tel. -> Réseau Téléph. sélectionner le numéro juste mémorisé et in Choisir Réseau sélectionner « Réseau GSM »
    - En Transmet. Tel -> Type Envoi sélectionner le numéro juste mémorisé et sélectionner « Modem »
  - o De Hi-Connect (**optionnel**)<sup>1</sup>
    - De l'écran de gestion du système sélectionner le menu Transm. Téléph. -> Num. Téléphoniques et programmer un des numéros disponibles avec les paramètres « Numéro Tel. -> Numéro sur lequel on veut être appelés » - « Type Ligne -> GSM » - « Type Envoi -> Modem » donc confirmer les données avec le bouton « Sauver »



- Mémoriser en Hi-Connect le numéro de la SIM du système
  - o De l'écran de démarrage
    - en Base Info - > Systèmes sélectionner le système à télécommander, cliquer « Numéros tél/adresses », mettre le numéro de la SIM et cliquer « Ajouter » ; confirmer par le bouton « Fin » donc « Sauver et fermer »



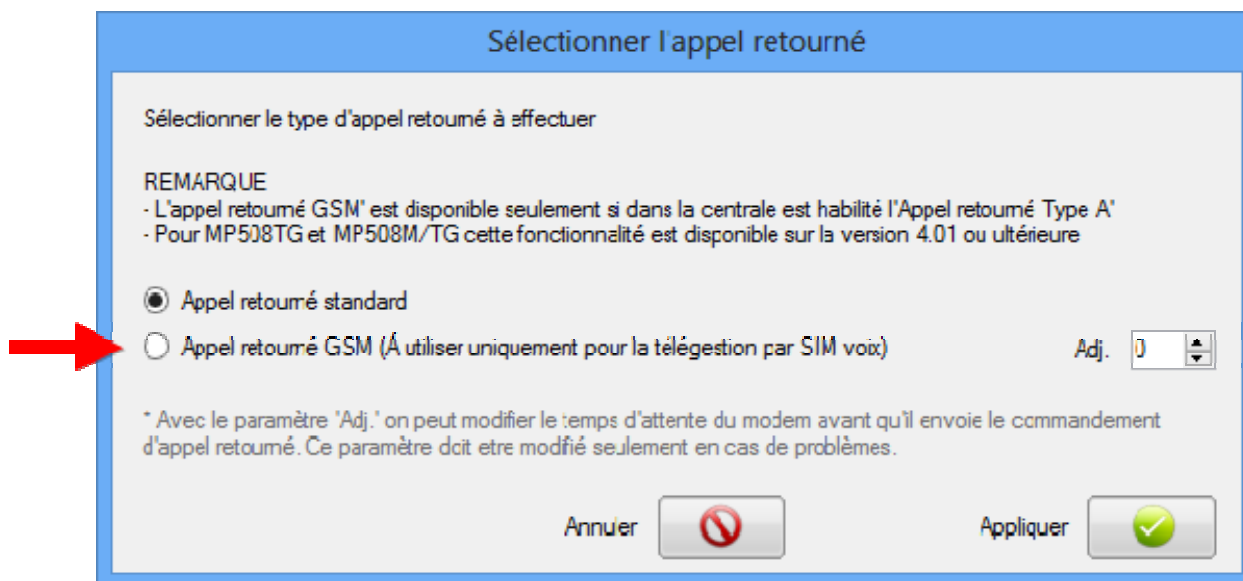
<sup>1</sup> S'il est possible d'utiliser une connexion locale (connexion directe par USB) on peut utiliser cette méthode.



- Ouvrir en gestion le système, sélectionner le bouton de sélection de la connexion et choisir la voix liée au modem connecté à la ligne sur laquelle on sera appelés rapprochée par « Appel retourné »



- Dans le masque qui comparait sélectionner « Appel retourné GSM » et cliquer sur « Appliquer »



- Sélectionner le bouton « Connect. », Hi-Connect effectuera un appel vocal à la centrale et attendra qu'elle appelle.

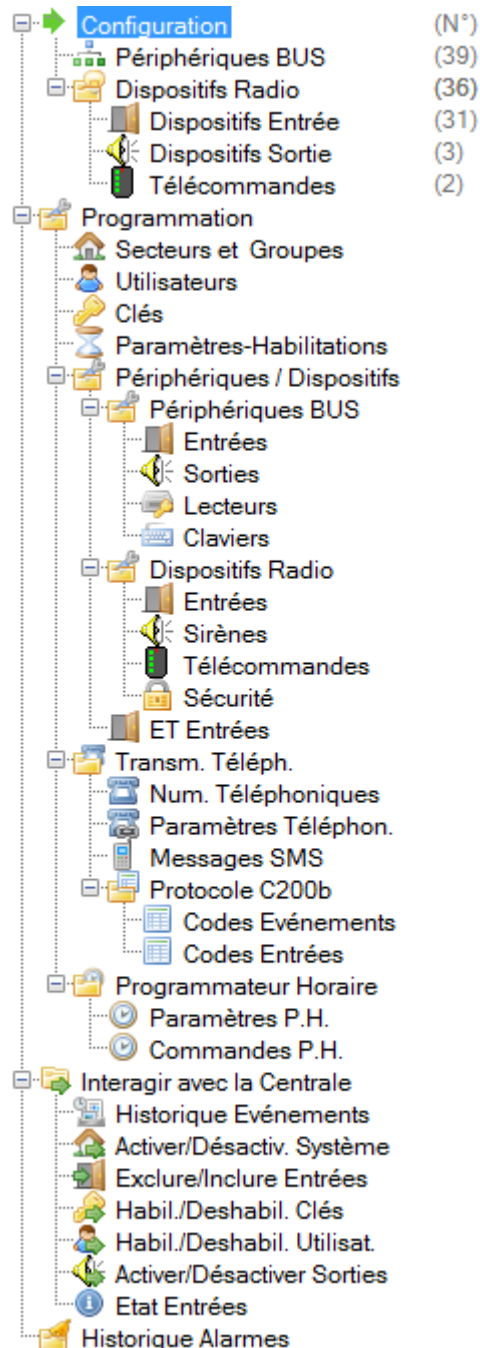
#### Notes


- Le paramètre "Adj.", présent dans la fenêtre de sélection du type d'appel retourné normalement n'est pas à modifier. En cas de problèmes avec le contre appel GSM vérifier le module GSM installé sur le système. Si le module **N'EST PAS** marqué « **Sierra** » essayer à configurer le paramètre à 2, si le module **EST** marqué « **Sierra** » essayer à configurer le paramètre à -2. Généralement des valeurs supérieures ou inférieures ne sont pas nécessaires.
- Après l'envoi du commandement d'appel retourné à la centrale Hi-Connect attendra pour 2 minutes l'appel. Ne fermez pas la fenêtre de gestion du système avant que le temps soit fini ; à l'expiration du temps, si la centrale n'as pas appelé, un message d'erreur sera montré.

## 2 STRUCTURE DU LOGICIEL

### 2.1 STRUCTURE DU MENU

Le menu présente la structure suivante et il est divisé en plusieurs nœuds et sous-nœuds afin d'en faciliter la compréhension. Chaque nœud contient plusieurs écrans pour la programmation de la centrale. Chaque nœud et chaque écran ont une icône qui les représente.



La flèche verte «  » indique que le nœud a été sélectionné.

## 2.2 PREMIERE CONNEXION

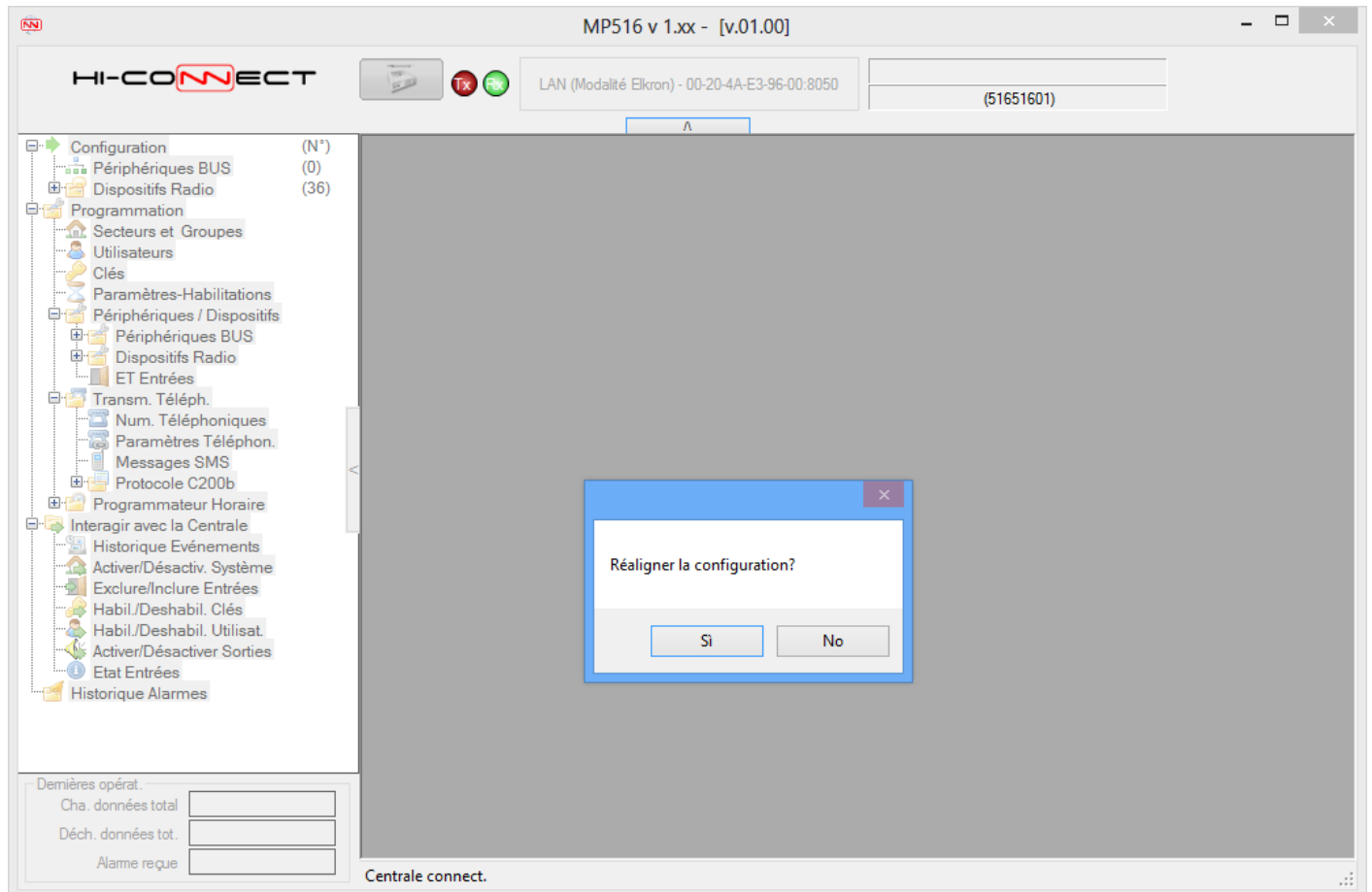
### 2.2.1 Démarrage et alignement des périphériques

Lors de la première connexion le programme montre l'écran « Périphériques » qui demande le réaligement de la configuration du système avec la configuration du logiciel.

En répondant « Oui » la configuration est alignée et il est possible de continuer avec la programmation.

En répondant « No » la connexion est terminée parce qu'il n'est pas possible d'effectuer aucune opération en présence d'un désalignement matériel.

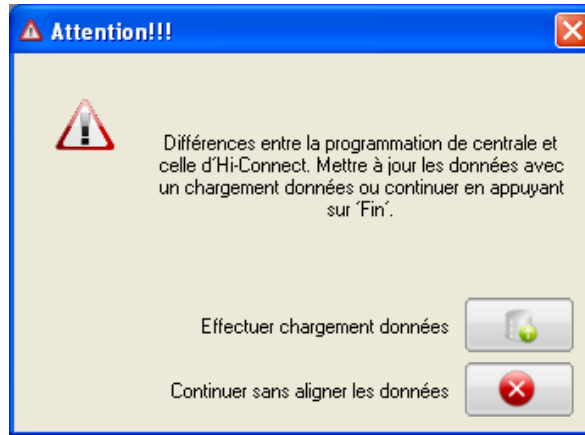
Il est aussi possible d'ajouter manuellement les périphériques avant de la connexion (voir § 3.1.1), opération utile pour effectuer une configuration hors ligne.



Ce contrôle est exécuté en chaque cas de connexion avec la centrale. En cas de configuration alignée le message n'est pas montré.



Lorsque des différences de programmation entre la centrale et le logiciel existent, une autre fenêtre qui propose le chargement des données apparaît. L'affichage de cette fenêtre s'effectue toujours devant la présence de l'icône d'avertissement sur l'arbre.

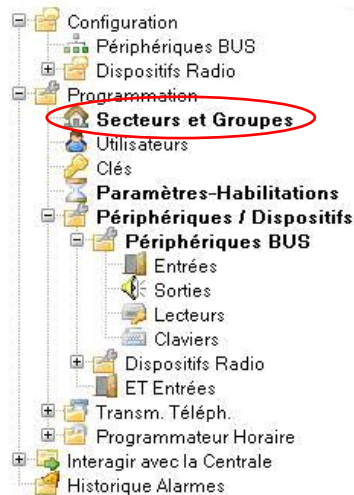


En sélectionnant le bouton , les données de Hi-Connect seront configurées avec celles de la centrale ; les icônes d'avertissement à côté des nœuds du menu disparaîtront en offrant la possibilité de commencer la programmation de la centrale. En sélectionnant  la configuration restera désalignée.

## 2.3 MODIFICATIONS DES DONNEES

### 2.3.1 Modifications des données depuis Hi-Connect

Les modifications des données depuis Hi-Connect sont mises en évidence par le caractère en gras. Seulement les nœuds et les sous- nœuds concernés par la modification montrent le caractère différent.




Pour confirmer à la centrale les modifications apportées aux données sélectionner le bouton

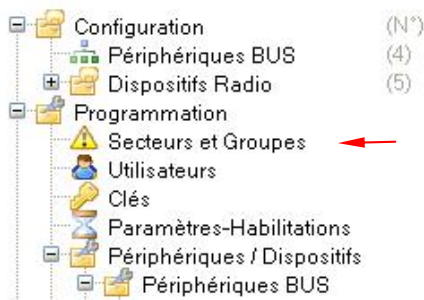
« **Déchargement de la programmation sur la centrale** » . Les données déchargées dépendent de la sélection sur le menu :

- Sélection sur le nœud "Programmation", toutes les modifications sont envoyées
- Sélection sur un nœud modifié, seulement les modifications des sous- nœuds sont envoyées
- Sélection sur un sous-nœud modifié, seulement les modifications du sous- nœud sélectionné sont envoyées

En cas de vouloir retourner à la configuration de la centrale il est possible d'effectuer un chargement des données. Dans ce cas les modifications effectuées se perdront.

### 2.3.2 Modifications des données sur la centrale depuis le clavier

Lorsque les données de la centrale sont directement modifiées depuis le clavier et non pas depuis Hi-Connect, lors de la connexion suivante le menu présentera l'icône d'avertissement  à côté de tous les nœuds ayant subi les modifications.



Pour mettre à jour les modifications effectuées, sélectionner le bouton

« **Chargement de la programmation par la centrale** »



Les données chargées dépendent de la sélection sur le menu :

- Sélection sur le nœud "Programmation", toutes les modifications sont chargées
- Sélection sur un nœud modifié, seulement les modifications des sous- nœuds sont chargées
- Sélection sur un sous-nœud modifié, seulement les modifications du sous- nœud sélectionné sont chargées

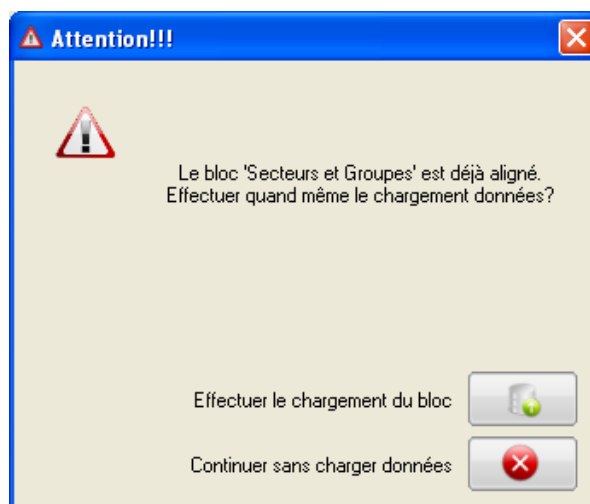
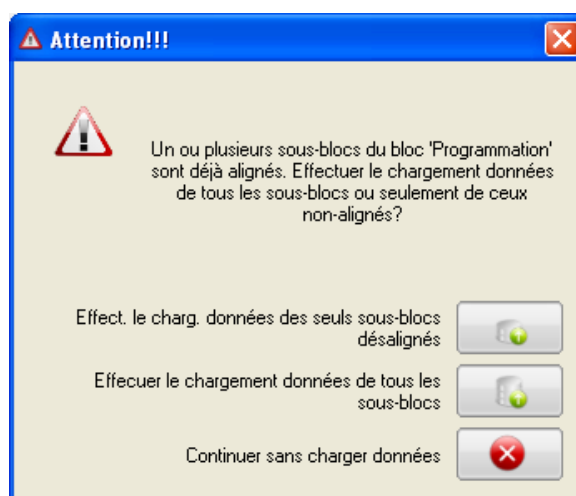
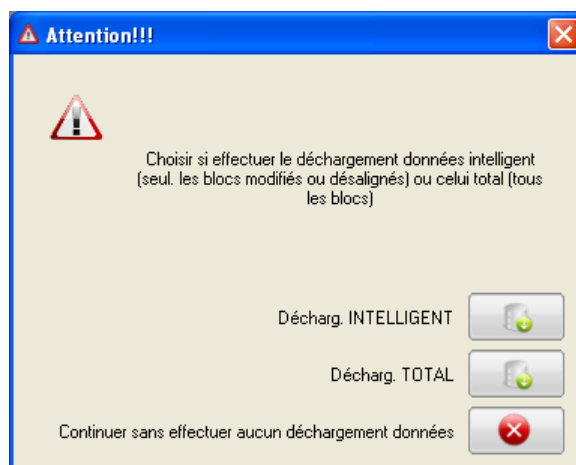
### 2.3.3 Chargement et déchargement intelligent des données

L'utilisation du chargement et du déchargement total (boutons de chargement et déchargement avec le nœud « Programmation » sélectionné) ne prévoit pas le transfert de toute la programmation mais seulement celle des nœuds et des sous- nœuds effectivement désalignés entre la centrale et le logiciel.

De toute façon, il est possible de forcer le chargement ou le déchargement total des données des nœuds et des sous-nœuds sans tenir compte des différences effectives.

Le chargement forcé est également possible pour chaque nœud et des sous - nœud individuellement.

Dans les images suivantes les fenêtres qui montrent les différentes possibilités :



## 2.4 ECRANS

### 2.4.1 Structures et fonctions

Les écrans dédiés à la programmation sont structurés en trois sections.

- **Section 1** : correspondant à la partie supérieure, est composée du titre et de deux boutons permettant la sauvegarde et l'impression des données.



- **Section 2** : correspondant à la partie centrale, est composée par deux tableaux, une qui contient les données de l'écran (ne permet pas d'apporter modifications) et d'une contenant les données de la ligne sélectionnée dans le tableau principal pour les modifications.

Certains écrans possèdent des filtres sur les données visualisées et à configurer, afin de faciliter la configuration de la centrale.

| N° | Adr. Ph... | Nom | Type Sortie | Personnalisation | Secteurs Associés |
|----|------------|-----|-------------|------------------|-------------------|
| 1  | UC.U1      | ... | N.H.        | Intrusion        | 1                 |
| 2  | UC.U2      | ... | N.H.        | Sabotage         | 1                 |
| 3  | UC.U3      | ... | N.H.        | ET TC            | 1                 |
| 4  | UC.U4      | ... | N.H.        | OU TC            | 1                 |
| 5  | UC.U5      | ... | N.H.        | Absence Réseau   | Système           |
| 6  | UC.U6      | ... | N.H.        | Préalarme        | Système           |
| 7  | EP01.U1    | ... | N.H.        | Intrusion        | 2                 |
| 8  | EP01.U2    | ... | N.H.        | Sabotage         | 2                 |
| 9  | EP01.U3    | ... | N.H.        | ET TC            | 2                 |
| 10 | EP02.U1    | ... | N.H.        | Intrusion        | 3                 |
| 11 | EP02.U2    | ... | N.H.        | Sabotage         | 3                 |
| 12 | EP02.U3    | ... | N.H.        | ET TC            | 3                 |
| 13 | EP03.U1    | ... | N.H.        | Intrusion        | 4                 |
| 14 | EP03.U2    | ... | N.H.        | Sabotage         | 4                 |
| 15 | EP03.U3    | ... | N.H.        | ET TC            | 4                 |
| 16 | EP04.U1    | ... | N.H.        | Intrusion        | 5                 |
| 17 | EP04.U2    | ... | N.H.        | Sabotage         | 5                 |
| 18 | EP04.U3    | ... | N.H.        | ET TC            | 5                 |

| N° | Adr.Physi. | Nom | Type Sortie | Personnalisation | Secteurs Associés                   |                          |                          |                          |                          |                          |                          |                          |                          |                          |
|----|------------|-----|-------------|------------------|-------------------------------------|--------------------------|--------------------------|--------------------------|--------------------------|--------------------------|--------------------------|--------------------------|--------------------------|--------------------------|
| 1  | UC.U1      | ... | N.H.        | Intrusion        | <input checked="" type="checkbox"/> | <input type="checkbox"/> | <input type="checkbox"/> | <input type="checkbox"/> | <input type="checkbox"/> | <input type="checkbox"/> | <input type="checkbox"/> | <input type="checkbox"/> | <input type="checkbox"/> | <input type="checkbox"/> |

Systeme      Groupes

Pour faciliter l'association aux secteurs une nouvelle modalité qui permet l'association directe aux groupes (donc à tous les secteurs qui appartiennent au groupe) a été développée. Au moment de l'ouverture d'un masque la modalité d'association standard aux secteurs est montrée.

L'état des boutons liés aux secteurs en reflet l'association : si le bouton est montré en évidence le secteur lié est associé, si le bouton N'EST PAS montré en évidence le secteur lié N'EST PAS associé. Pour associer un secteur il suffit de cliquer sur le bouton lié qui changera son état de ne pas mis en évidence à mis en évidence. De la même manière pour enlever l'association d'un secteur il suffit de cliquer sur le bouton lié qui changera son état de mis en évidence à ne pas mis en évidence.

Pour voir le nom d'un secteur il suffit de pointer le curseur de la souris sur le bouton lié et attendre qu'une étiquette apparaisse.



Le bouton « Groupes » apparaît si les groupes sont programmés dans la centrale et permet de passer à la modalité d'association par Groupes ; les boutons liés aux secteurs sont remplacés par les boutons liés aux groupes et le bouton « Groupes » change sa fonction en « Secteurs ». Le bouton « Système » est remplacé par le bouton « Aucun ».

| Secteurs Associés |          |
|-------------------|----------|
| Groupe A          | Groupe B |
| Groupe C          | Groupe D |
| Aucun             | Secteurs |

L'état des boutons liés aux groupes en reflet l'association : si le bouton est montré en évidence le groupe lié (et tous les secteurs qui appartiennent au groupe) est associé, si le bouton N'EST PAS montré en évidence le groupe lié (et tous les secteurs qui appartiennent au groupe) N'EST PAS associé. Pour associer un groupe il suffit de cliquer sur le bouton lié qui changera son état de ne pas mis en évidence a mis en évidence. De la même manière pour enlever l'association d'un groupe il suffit de cliquer sur le bouton lié qui changera son état de mis en évidence à ne pas mis en évidence.

Pour voir le nom d'un groupe et tous les secteurs qui lui appartiennent, il suffit de pointer le curseur de la souris sur le bouton lié et attendre qu'une étiquette apparaisse.

Le bouton « Aucun » enlève toutes les associations aux secteurs.

Pour retourner à la modalité d'association par secteurs cliquer sur le bouton « Secteurs » ; le bouton liés aux groupes sont remplacés par les boutons liés aux secteurs et le bouton « Secteurs change sa fonction en « Groupes ». Le bouton « Aucun » est remplacé par le bouton « Système ».

- **Section 3** : correspondant à la partie inférieure, possède une barre contenant des informations temporelles sur les dernières mises à jour de chargement, déchargement et modification des données de la ligne sélectionnée sur le tableau principal.

|                        |                             |               |                |
|------------------------|-----------------------------|---------------|----------------|
| Dernieres Mises à jour | Charge: 23/05/2012 16.23.22 | Décharge: --- | Modifique: --- |
|------------------------|-----------------------------|---------------|----------------|

## 3 MENU CONFIGURATION

### 3.1 PERIPHERIQUES

Cette fenêtre permet de visualiser les Extensions, les Extensions radio, les Lecteurs et les Claviers présents dans le système.

Périphériques BUS

Lecteurs

Expansions/Alim. Suppl.

Claviers

| N° | Hi-Co...                            | Centr... | v.SW    | N° | Hi-Co...                            | Centr... | Type  | v.SW    | N°                      | Hi-Co...                            | Centr... | Type          | S.                       | v.SW    |  |
|----|-------------------------------------|----------|---------|----|-------------------------------------|----------|-------|---------|-------------------------|-------------------------------------|----------|---------------|--------------------------|---------|--|
| 1  | <input checked="" type="checkbox"/> | X        | v.02.20 | 1  | <input checked="" type="checkbox"/> | X        | EP508 | v.d2.91 | 1                       | <input checked="" type="checkbox"/> | X        | KP500DV       |                          | v.d4.10 |  |
| 2  | <input checked="" type="checkbox"/> | X        | v.02.20 | 2  | <input checked="" type="checkbox"/> | X        | EP508 | v.d2.91 | 2                       | <input checked="" type="checkbox"/> | X        | KP500DV       |                          | v.d4.10 |  |
| 3  | <input checked="" type="checkbox"/> | X        | v.02.20 | 3  | <input checked="" type="checkbox"/> | X        | EP508 | v.d2.91 | 3                       | <input checked="" type="checkbox"/> | X        | KP500D        |                          | v.d4.10 |  |
| 4  | <input checked="" type="checkbox"/> | X        | v.02.20 | 4  | <input checked="" type="checkbox"/> | X        | EP508 | v.d2.91 | 4                       | <input checked="" type="checkbox"/> | X        | KP500D        |                          | v.d4.10 |  |
| 5  | <input checked="" type="checkbox"/> | X        | v.02.20 | 5  | <input checked="" type="checkbox"/> | X        | EP508 | v.d2.91 | 5                       | <input checked="" type="checkbox"/> | X        | KP500D        |                          | v.d4.10 |  |
| 6  | <input checked="" type="checkbox"/> | X        | v.02.20 | 6  | <input checked="" type="checkbox"/> | X        | EP508 | v.d2.91 | 6                       | <input checked="" type="checkbox"/> | X        | KP500D        |                          | v.d4.10 |  |
| 7  | <input checked="" type="checkbox"/> | X        | v.02.20 | 7  | <input checked="" type="checkbox"/> | X        | EP508 | v.d2.91 | 7                       | <input checked="" type="checkbox"/> | X        | KP500D        |                          | v.d4.10 |  |
| 8  | <input checked="" type="checkbox"/> | X        | v.02.20 | 8  | <input checked="" type="checkbox"/> | X        | EP508 | v.d2.91 | 8                       | <input checked="" type="checkbox"/> | X        | KP500D        | <input type="checkbox"/> | v.d4.10 |  |
| 9  | <input checked="" type="checkbox"/> | X        | v.02.20 | 9  | <input checked="" type="checkbox"/> | X        | EP508 | v.d2.91 | <b>Expansions Radio</b> |                                     |          |               |                          |         |  |
| 10 | <input checked="" type="checkbox"/> | X        | v.02.20 | 10 | <input checked="" type="checkbox"/> | X        | EP508 | v.d2.91 | N°                      | Hi-Co...                            | Centr... | v.SW          |                          |         |  |
| 11 | <input checked="" type="checkbox"/> | X        | v.02.20 | 11 | <input checked="" type="checkbox"/> | X        | EP508 | v.d2.91 | 1                       | <input checked="" type="checkbox"/> | X        | v.a1.01 00.15 |                          |         |  |
| 12 | <input checked="" type="checkbox"/> | X        | v.02.20 | 12 | <input checked="" type="checkbox"/> | X        | EP508 | v.d2.91 | 2                       | <input checked="" type="checkbox"/> | X        | v.a1.01 00.16 |                          |         |  |
| 13 | <input checked="" type="checkbox"/> | X        | v.02.20 | 13 | <input checked="" type="checkbox"/> | X        | AS500 | v.B0.0B |                         |                                     |          |               |                          |         |  |
| 14 | <input checked="" type="checkbox"/> | X        | v.02.20 | 14 |                                     |          | EP508 |         |                         |                                     |          |               |                          |         |  |
| 15 | <input checked="" type="checkbox"/> | X        | v.02.20 | 15 |                                     |          | EP508 |         |                         |                                     |          |               |                          |         |  |
| 16 | <input checked="" type="checkbox"/> | X        | v.02.20 |    |                                     |          |       |         |                         |                                     |          |               |                          |         |  |

Dernieres Mises à jour      *Charge:* 10.48.13 22/03/2013      *Décharge:* ---      *Modifique:* ---

#### 3.1.1 Configuration des périphériques

Il est possible de configurer le numéro et le type de périphériques présentes au moyen d'une série de cases à cocher. L'adresse du périphérique (colonne N°) doit correspondre à celle assignée par la centrale pendant la phase d'acquisition.

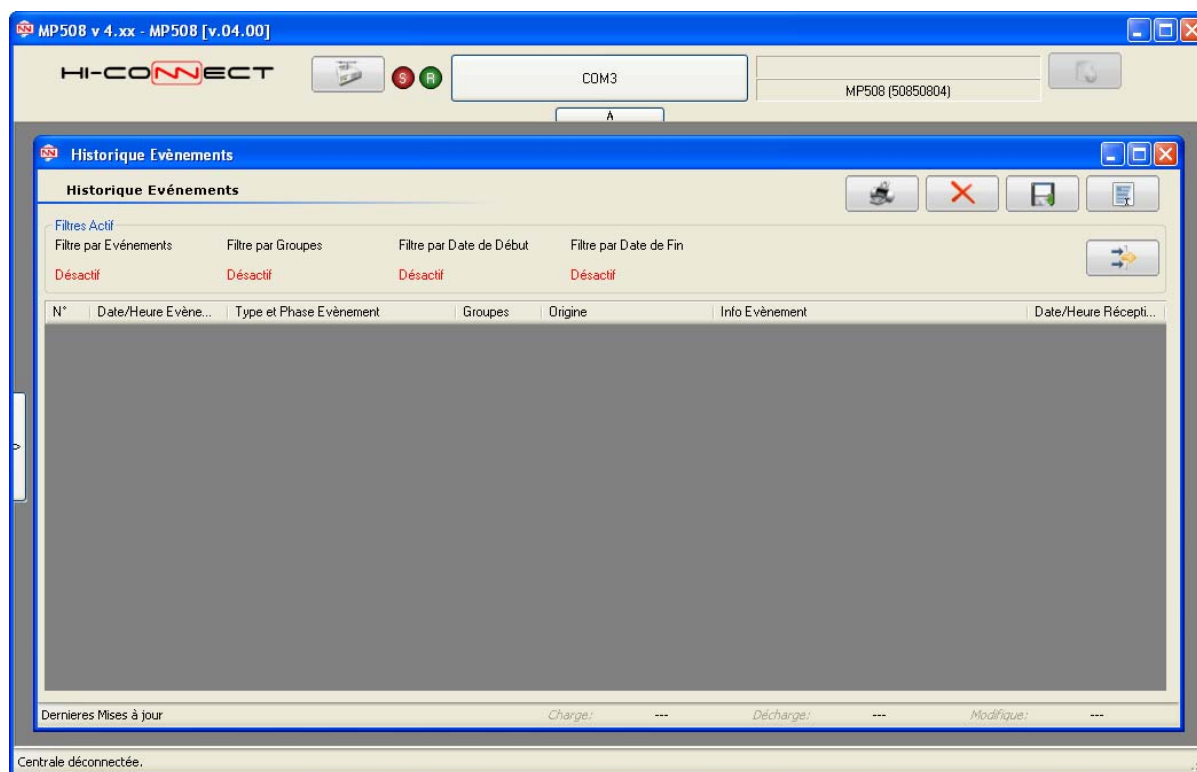
Pour les claviers cocher la case de la colonne « Service » si le clavier de service est présent (uniquement le clavier KP n° 8 peut être de Service).


**⚠ Attention :** La configuration des périphériques est admise uniquement lorsqu'on n'est pas connecté à la centrale.

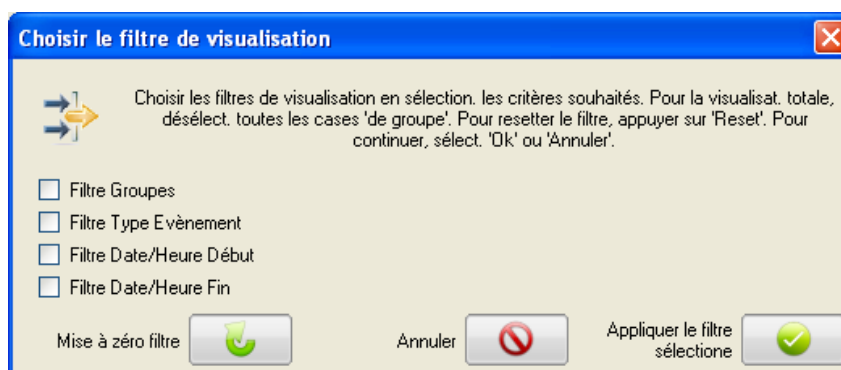
## 4 MENU INTERAGIR AVEC LA CENTRALE

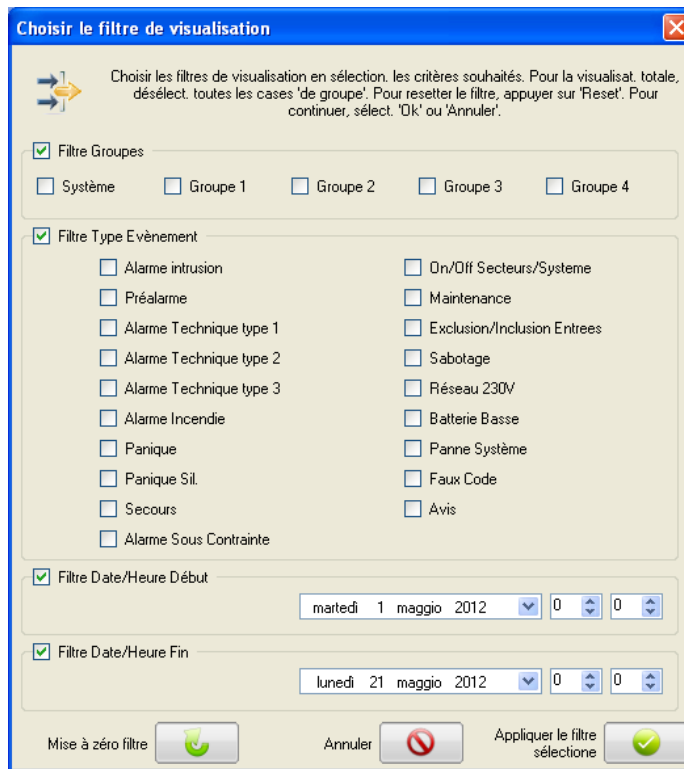
### 4.1 HISTORIQUE DES EVENEMENTS

Ces écrans fournissent un détail de tous les évènements sauvegardés dans l'historique de la centrale.



Il est possible d'utiliser un filtre pour optimiser la recherche et la visualisation des évènements ; en cliquant sur le bouton « **Modifier le filtre** »  une fenêtre qui permet la configuration des paramètres est ouverte.









Parmi cette fenêtre il est possible de filtrer les événements par type d'évènement, date de début et de finalisation.

Pour confirmer les modifications au filtre sélectionner le bouton de confirmation .

Pour mettre à zéro toutes les valeurs sélectionner le bouton .

Pour fermer l'écran sélectionner le bouton .

#### 4.1.1 Actions disponibles

-  imprimer la liste des événements affichés ;
-  effacer la liste des événements sélectionnés ;
-  extraire la liste des événements affichés ;
-  sélectionner tous les éléments affichés.

## 4.2 ACTIVER/DESACTIVER LE SYSTEME

Cet écran présente un tableau dans lequel il est possible d'activer (ou désactiver) le Système complet ou bien d'activer et désactiver chaque Secteur individuellement.

**Activer/Désactiver Systeme**

Système

Groupes A: Area A

Secteur 1: Ingressi Centrale    2: Ingressi Espa    3: Ingressi Espa    4: Ingressi Espa

Groupes B: Area B

5: Ingressi Espa    6: Ingressi Espa    7: Ingressi Espa    8: Ingressi Espa

Groupes C: Area C

9: Ingressi Espa    ur 10: Ingressi    ur 11: Ingressi    ur 12: Ingressi

Groupes D: Area D

ur 13: Ingressi    ur 14: Ingressi    ur 15: Dispositi    ur 16: Dispositi

Légende:     Actif     Actif en partie     Désactif

### 4.3 EXCLURE / INCLURE ENTREES

Cet écran présente un tableau dans lequel il est possible d'exclure ou d'inclure les entrées configurées, à travers la colonne « Exclusion ».

| N° | Adr. Physi. | Nom                      | Personnalisation | Exclu |         |
|----|-------------|--------------------------|------------------|-------|---------|
| 1  | UC.In1      | Ingresso 1 Centrale      | Retardé          | OUI   | Inclure |
| 2  | UC.In2      | Ingresso 2 Centrale      | Instantané       | OUI   | Inclure |
| 3  | UC.In3      | Ingresso 3 Centrale      | Instantané       | NON   | Exclure |
| 4  | UC.In4      | Ingresso 4 Centrale      | Instantané       | NON   | Exclure |
| 5  | UC.In5      | Ingresso 5 Centrale      | Instantané       | NON   | Exclure |
| 6  | UC.In6      | Ingresso 6 Centrale      | Instantané       | NON   | Exclure |
| 7  | UC.In7      | Ingresso 7 Centrale      | Instantané       | NON   | Exclure |
| 8  | UC.In8      | Ingresso 8 Centrale      | Instantané       | NON   | Exclure |
| 9  | EP01.In1    | Ingresso 1 Espansione 01 | Retardé          | NON   | Exclure |
| 10 | EP01.In2    | Ingresso 2 Espansione 01 | Instantané       | NON   | Exclure |
| 11 | EP01.In3    | Ingresso 3 Espansione 01 | Instantané       | NON   | Exclure |
| 12 | EP01.In4    | Ingresso 4 Espansione 01 | Instantané       | NON   | Exclure |
| 13 | EP01.In5    | Ingresso 5 Espansione 01 | Instantané       | NON   | Exclure |
| 14 | EP01.In6    | Ingresso 6 Espansione 01 | Instantané       | NON   | Exclure |
| 15 | EP01.In7    | Ingresso 7 Espansione 01 | Instantané       | NON   | Exclure |
| 16 | EP01.In8    | Ingresso 8 Espansione 01 | Instantané       | NON   | Exclure |
| 17 | EP02.In1    | Ingresso 1 Espansione 02 | Retardé          | NON   | Exclure |
| 18 | EP02.In2    | Ingresso 2 Espansione 02 | Instantané       | NON   | Exclure |
| 19 | EP02.In3    | Ingresso 3 Espansione 02 | Instantané       | NON   | Exclure |
| 20 | EP02.In4    | Ingresso 4 Espansione 02 | Instantané       | NON   | Exclure |
| 21 | EP02.In5    | Ingresso 5 Espansione 02 | Instantané       | NON   | Exclure |
| 22 | EP02.In6    | Ingresso 6 Espansione 02 | Instantané       | NON   | Exclure |

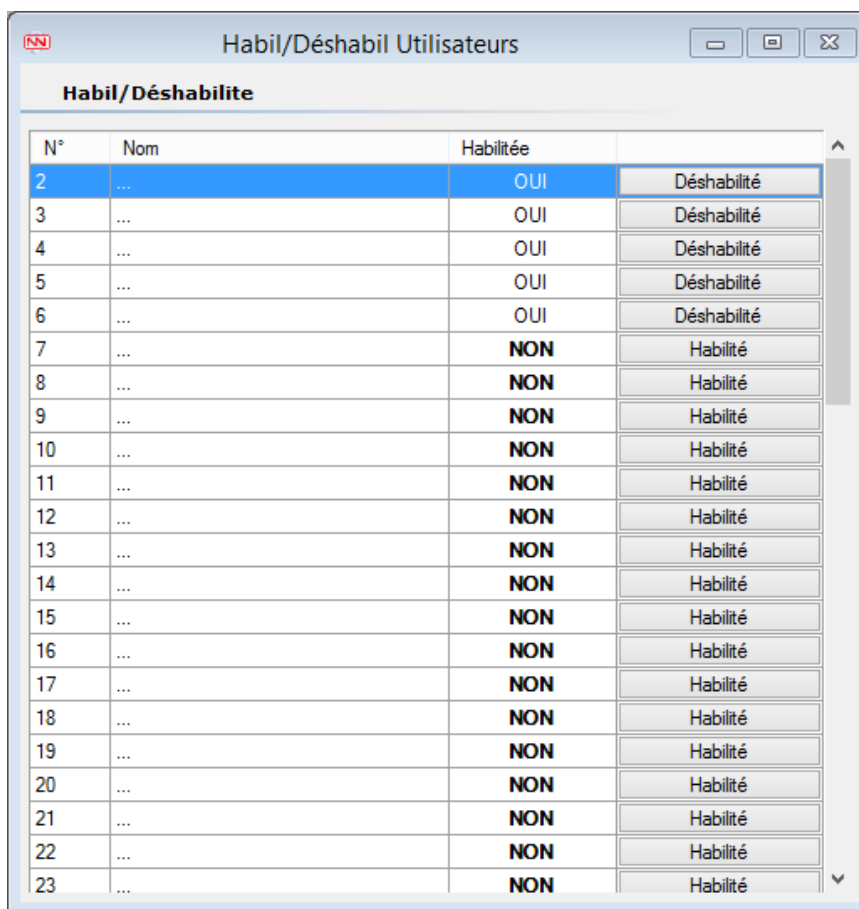
### 4.4 HABILITER / DESHABILITER LES CLES

Cet écran présente un tableau dans lequel il est possible d'habiliter ou de désactiver les Clés configurées, à travers la colonne « État ».

| N° | Nom | Habilitée |            |
|----|-----|-----------|------------|
| 1  | ... | OUI       | Désabilite |

## 4.5 HABILITER / DESHABILITER LES UTILISATEURS

Cet écran présente un tableau dans lequel il est possible d'habiliter ou de désactiver les utilisateurs configurés, à travers la colonne « État ».

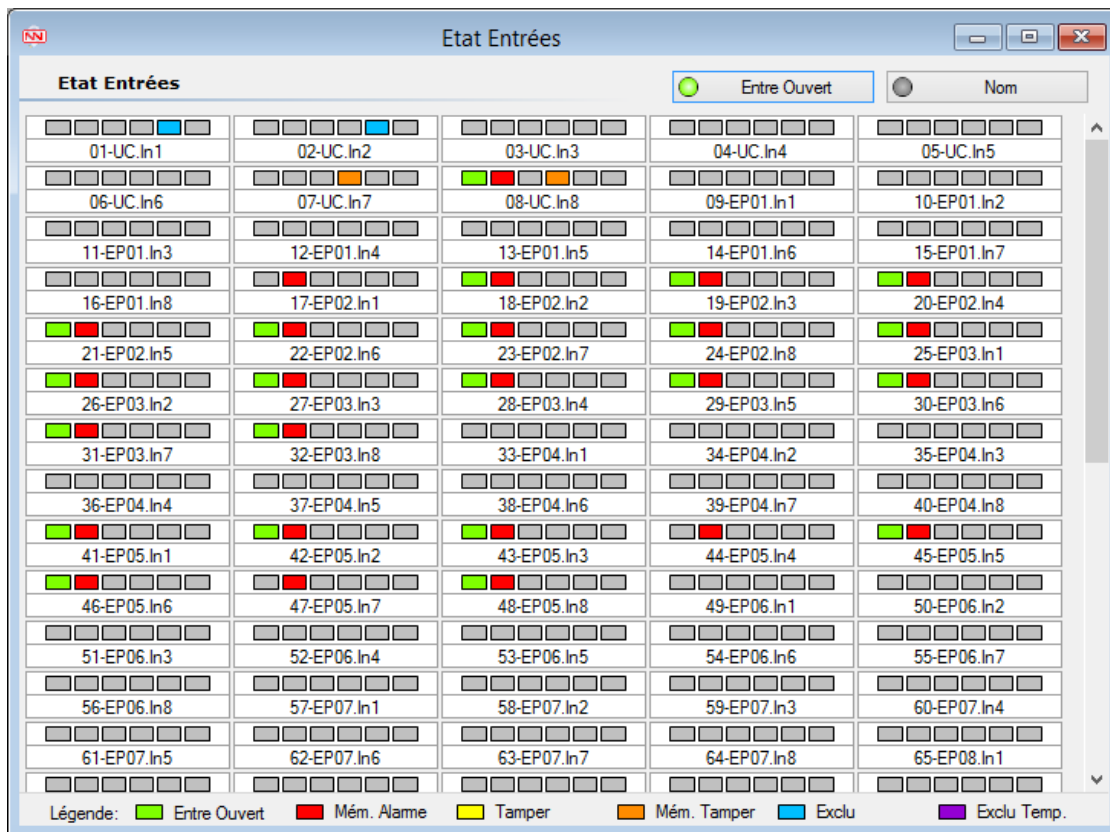


The screenshot shows a window titled "Habil/Désabil Utilisateurs" with a table of users. The table has four columns: "N°", "Nom", "Habilitée", and a column for actions. The first row (N° 2) is highlighted in blue and has "OUI" in the "Habilitée" column and "Désabilit " in the action column. The other rows have "NON" in the "Habilitée" column and "Habilit " in the action column.

| N° | Nom | Habilitée |            |
|----|-----|-----------|------------|
| 2  | ... | OUI       | Désabilit  |
| 3  | ... | OUI       | Désabilit  |
| 4  | ... | OUI       | Désabilit  |
| 5  | ... | OUI       | Désabilit  |
| 6  | ... | OUI       | Désabilit  |
| 7  | ... | NON       | Habilit    |
| 8  | ... | NON       | Habilit    |
| 9  | ... | NON       | Habilit    |
| 10 | ... | NON       | Habilit    |
| 11 | ... | NON       | Habilit    |
| 12 | ... | NON       | Habilit    |
| 13 | ... | NON       | Habilit    |
| 14 | ... | NON       | Habilit    |
| 15 | ... | NON       | Habilit    |
| 16 | ... | NON       | Habilit    |
| 17 | ... | NON       | Habilit    |
| 18 | ... | NON       | Habilit    |
| 19 | ... | NON       | Habilit    |
| 20 | ... | NON       | Habilit    |
| 21 | ... | NON       | Habilit    |
| 22 | ... | NON       | Habilit    |
| 23 | ... | NON       | Habilit    |

## 4.6 ÉTAT ENTREES

Dans cet écran il est possible d'afficher l'état des entrées configurées.



En outre, il est possible de configurer, en haut et à droite, le rafraîchissement automatique



de l'écran,

Pour le désactiver sélectionner






## 4.7 ACTIVER/DESACTIVER SORTIES

Parmi ce masque il est possible d'activer et de désactiver les sorties programmés comment « Commutable » et « Commutable Impulsion »

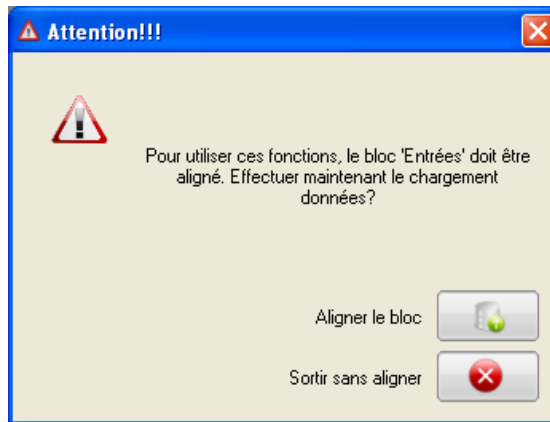
| N° | Adr. Physi. | Nom | Personnalisation     | Habilitéé |            |
|----|-------------|-----|----------------------|-----------|------------|
| 9  | EP01.U3     | ... | Commutable           | OUI       | Désactivée |
| 10 | EP02.U1     | ... | Commutable Impulsion | ---       | Activée    |


 **Attention** : Les sorties programmées « Commutable Impulsion » ne montrent pas l'état de « Active » alors que étant impulsion elles commutent pour 2 secondes puis elles retournent à repos.

## 4.8 REMARQUES

Les écrans Activer/Désactiver Système, Exclure/Inclure Entrées, Habilitier/Déshabilite les Utilisateurs et Etat Entrées demandent l'alignement des données respectivement de Secteurs et Groupes, Utilisateurs et Périphériques/Dispositifs.

En cas de présence de l'icône d'avertissement  une fenêtre avec le message suivant sera affichée :



Pour accéder à l'écran et effectuer des modifications sélectionner le bouton  qui effectuera l'alignement ; dans le cas contraire il sera possible d'accéder à l'écran en lecture seule.



# **ELKRON**



**ELKRON**

Tel. +39 011.3986711 - Fax +39 011.3986703  
[www.elkron.com](http://www.elkron.com) – mail to: [info@elkron.it](mailto:info@elkron.it)

**ELKRON** est une marque commercial d'**URMET S.p.A.**  
Via Bologna, 188/C - 10154 Torino (TO) – Italy  
[www.urmet.com](http://www.urmet.com)