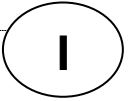


CE



GUIDA RAPIDA INSTALLAZIONE TELECAMERE IP DA PC

Manuale tecnico



Sul sito www.elkron.com potrebbero essere disponibili eventuali aggiornamenti della documentazione fornita a corredo del prodotto.

DS80TC8P-008A

LBT80876

INDICE

1	Informazioni generali	3
1.1	Avvertenze.....	3
1.2	Certificazioni	4
1.3	Apertura della confezione.....	4
1.3.1	Contenuto della confezione.....	4
2	Configurazioni IP dell'unita' di ripresa da PC	5
2.1	Configurazione della telecamera su rete wireless.....	5
2.1.1	Configurazione della telecamera da sua interfaccia wireless	5
2.1.2	Configurazione della telecamera da sua interfaccia cablata	9
2.1.2.1	Rete provvista di servizio DHCP.....	9
2.1.2.2	Rete sprovvista di servizio DHCP	9
2.1.2.3	Configurazione.....	10
2.2	Configurazione della telecamera su rete cablata	12
2.2.1	Rete provvista di servizio DHCP	12
2.2.2	Rete sprovvista di servizio DHCP	13

Caro Cliente,

La ringraziamo per l'acquisto di questo prodotto.

Il presente documento vuole essere una semplice guida che Le permetterà una rapida messa in funzione dei seguenti modelli di unità di ripresa IP di Elkron : TC12 – TC14 - TC16.

Prima di usare l'apparecchiatura, leggere la presente guida rapida che ne descrive l'uso corretto e sicuro.

Conservare questo documento con attenzione ed in un luogo facilmente reperibile per poterlo consultare prontamente quando necessario.

NOTA BENE

Per maggiori approfondimenti, fare riferimento al manuale istruzioni presente sul CD a corredo del prodotto.

1.1 AVVERTENZE**Alimentazione**

- Prima di collegare l'apparecchio alla rete di alimentazione accertarsi che i dati di targa siano rispondenti a quelli della rete di distribuzione.
- E' opportuno prevedere a monte degli apparecchi un idoneo interruttore di sezionamento e di protezione.
- In caso di guasto e/o cattivo funzionamento togliere l'alimentazione tramite l'interruttore generale.
- Utilizzare unicamente l'alimentatore fornito a corredo del prodotto

Precauzioni per la sicurezza

- Per prevenire il rischio di incendio e folgorazione evitare di esporre il dispositivo alla pioggia o all'umidità e di introdurre al suo qualsiasi oggetto solido o liquido. Se ciò dovesse avvenire scollegare il dispositivo dalla rete di alimentazione e farlo controllare da personale qualificato.
- In nessun caso il dispositivo deve essere aperto. Per qualsiasi intervento di riparazione rivolgersi a personale qualificato oppure contattare il centro assistenza tecnico autorizzato.
- Conservare questa apparecchiatura lontano dalla portata dei bambini; in caso contrario questi potrebbero danneggiarla, o danneggiarla accidentalmente.
- Non toccare questa apparecchiatura con le mani bagnate per evitare scosse elettriche o danni meccanici.
- Se l'apparecchiatura dovesse cadere o il contenitore esterno dovesse risultare danneggiato, cessarne l'utilizzo. Se si continuasse ad utilizzarla in queste condizioni, potrebbe essere provocata una scossa elettrica. In questo caso contattare il rivenditore, o l'installatore autorizzato.

Precauzioni per l'installazione

- Non installare la telecamera in ambienti esposti alla pioggia o all'umidità. In questi casi utilizzare le apposite custodie.
- Evitare di puntare direttamente l'obiettivo contro il sole o contro luci intense, anche se la telecamera è spenta; il soggetto da riprendere non deve essere in controluce.
- Evitare di puntare la telecamera verso oggetti riflettenti.
- La presenza di alcuni tipi di luce (ad esempio fluorescente colorata) può falsare i colori.
- Non posizionare questa apparecchiatura su alcuna superficie instabile come un tavolo traballante o inclinato. In caso contrario l'apparecchiatura potrebbe cadere con conseguenti lesioni o guasti meccanici.
- Se all'interno dell'apparecchiatura dovesse penetrare acqua o qualche altro materiale estraneo cessarne l'utilizzo al fine di evitare la possibilità di incendio e scosse elettriche. In questo caso contattare il rivenditore, o l'installatore autorizzato.
- Non coprire l'apparecchiatura con un panno quando sta funzionando per evitare deformazioni del contenitore esterno e surriscaldamento delle parti interne con conseguente possibilità di incendio, scosse elettriche o guasto meccanico.
- Non avvicinare magneti od oggetti magnetizzati al dispositivo in quanto ciò potrebbe causare anomalie di funzionamento.
- Non usare questa apparecchiatura in ambienti con presenza di fumo, vapore, umidità, polvere, o vibrazioni intense.
- Non mettere in funzione il dispositivo immediatamente dopo il trasporto da un luogo freddo ad un luogo caldo e viceversa. Attendere mediamente tre ore: questo intervallo di tempo è necessario al dispositivo per adattarsi al nuovo ambiente (temperatura, umidità, ecc...).

Precauzioni d'uso

- Assicurarsi dell'integrità dell'apparecchio dopo averlo tolto dall'imballo.
- Controllare che la temperatura d'esercizio sia nei limiti indicati e che l'ambiente non sia particolarmente umido.
- Evitare di puntare la telecamera contro il sole per non danneggiare il sensore.

Pulizia del dispositivo

- Usare un panno asciutto e strofinare leggermente per eliminare polvere e sporcizia.
- Nel caso in cui la sporcizia non fosse eliminabile con un panno asciutto, compiere l'operazione con un panno inumidito con detergente neutro.
- Non usare prodotti spray per la pulizia dell'apparecchio. Non usare liquidi volatili come benzina, alcool, solventi ecc. o panni trattati chimicamente per pulire il dispositivo al fine di evitare deformazioni, deterioramenti o graffi della finitura della vernice.
- Prima di effettuare qualsiasi operazione di pulizia o di manutenzione disinserire l'apparecchio dalla rete di alimentazione elettrica.

Supporto di memoria (micro-SD Card)

- Quando si utilizza la scheda per la prima volta, è necessario procedere alla sua formattazione.
- La scheda può essere inserita in un'unica direzione; qualsiasi forzatura potrebbe danneggiarla.

- Il supporto di memoria utilizzato è sensibile agli urti, agli sbalzi di temperatura ed alle vibrazioni. L'inosservanza di tali avvertenze oltre a compromettere il corretto funzionamento del dispositivo potrebbe causare la perdita dei dati contenuti sul supporto impiegato.
- In caso di riparazione, prima di portare l'apparecchio al centro assistenza è consigliabile effettuare il salvataggio dei dati considerati importanti. La società ELKRON non si assume nessuna responsabilità per l'eventuale perdita di dati memorizzati.

Registrazioni immagini

- Questa apparecchiatura non è progettata come antifurto ma principalmente per trasmettere ed eventualmente per registrare immagini. Perciò, qualora l'utilizzatore subisca un furto, la società ELKRON non può essere considerata responsabile di alcuna perdita o danno conseguente.
- Effettuare una registrazione di prova prima di utilizzare l'apparecchiatura per verificare che l'operazione avvenga correttamente. Tenere in considerazione che se l'utente subisce qualche perdita o danno a causa di errata impostazione di osservazione, utilizzo, funzionamento improprio o malfunzionamento dell'apparecchiatura, la società ELKRON non può essere considerata responsabile per l'eventuale perdita di dati memorizzati.
- Questa apparecchiatura contiene componenti elettronici di precisione. Per garantire la registrazione corretta delle immagini, non sottoporla ad urti o colpi durante tale operazione.

Privacy e Copyright

- La telecamera IP è un dispositivo per sistemi TVCC. La registrazione delle immagini è subordinata alle leggi vigenti nel paese di utilizzo. È inoltre vietata la registrazione di immagini protette da Copyright.
- Gli utenti del prodotto sono responsabili per il controllo ed il rispetto di tutte le norme e gli statuti locali relativi al monitoraggio e alla registrazione di segnali video. Il produttore NON potrà essere ritenuto responsabile per un utilizzo di questo prodotto che non sia in conformità con le norme in vigore. Per maggiori informazioni consultare l'indirizzo web <http://www.garanteprivacy.it>

Aggiornamento firmware

- Si consiglia di consultare periodicamente l'Area Tecnica Servizio Clienti di ELKRON al fine di verificare la disponibilità di eventuali aggiornamenti firmware.

Configurazione di rete

- La telecamera è impostata in modalità DHCP. Se la rete in cui va installata non supporta l'indirizzamento dinamico (DHCP), la telecamera attiva automaticamente l'indirizzo IP di fabbrica 192.168.1.200. Utilizzando il software Elkron "IP-Discovery" è possibile modificare tale l'indirizzo IP di fabbrica e le altre configurazioni di rete della telecamera in modo che quest'ultima non crei conflitti con altri dispositivi in rete.
- Una volta che la telecamera è correttamente connessa e configurata sulla rete IP, è possibile visualizzarne il video e le configurazioni da PC o da dispositivo smartphone.

Connessioni di rete

- Quando si effettua una connessione con un pc remoto (mediante Software Client o Browser) occorre tenere in considerazione che a qualunque canale video utilizzato sul PC corrisponde una connessione di tipo "unicast" (TCP, RTP, UDP).
- Il dispositivo è in grado di supportare fino a 5 connessioni "unicast", ovvero è possibile visualizzare il flusso video da un massimo di 5 postazioni (pc o smartphone) remote in contemporanea, compatibilmente con la banda disponibile.

1.2 CERTIFICAZIONI

Con la presente Elkron dichiara che le videocamere di sorveglianza wireless della gamma Elkron Cloud mod. TC12, TC14, TC16 sono conformi ai requisiti essenziali ed alle altre disposizioni pertinenti stabilite dalla direttiva 1999/5/CE. La dichiarazione di conformità può essere consultata sul sito Internet www.elkron.com o richiesta al Servizio Clienti Elkron.

1.3 APERTURA DELLA CONFEZIONE

Verificare che l'imballo ed il contenuto non presentino danni visibili. Se alcune parti non sono presenti o risultano danneggiate, contattare immediatamente il rivenditore. In questi casi non tentare di utilizzare il dispositivo. Se il prodotto dovesse essere rimandato al fornitore, assicurarsi di spedirlo con il suo imballo originale.

1.3.1 Contenuto della confezione

- N°1 Unità di ripresa IP
- N°1 Antenna (solo TC12, TC16)
- N°1 Staffa (solo TC12, TC16)
- N°1 Alimentatore
- N°1 Cavo di rete
- N°1 CD contenente la documentazione completa
- Un foglio A5 con gli identificativi univoci del dispositivo: UID e indirizzo MAC
- Questo manuale

NOTA BENE

La composizione degli accessori a corredo può essere variata senza alcun preavviso.

2 CONFIGURAZIONI IP DELL'UNITA' DI RIPRESA DA PC

Dopo aver alimentato la telecamera è necessario configurarla sulla propria rete di casa o ufficio. In caso vi siano più telecamere da installare sulla stessa rete, si consiglia di installare e configurare una telecamera alla volta. Assicurarsi che il PC con cui si effettua la configurazione sia già connesso alla stessa rete cui deve essere connessa la telecamera. Procedere quindi con l'installazione del software "IP-Discovery" presente nel CD a corredo della telecamera.

NOTA BENE

Per maggiori approfondimenti su come configurare la telecamera in maniera alternativa al PC ovvero tramite terminali iOS/Android, fare riferimento alla Guida Rapida App Elkron Cloud presente all'interno dell'App stessa oppure al manuale istruzioni completo App Elkron Cloud presente sul CD a corredo del prodotto.

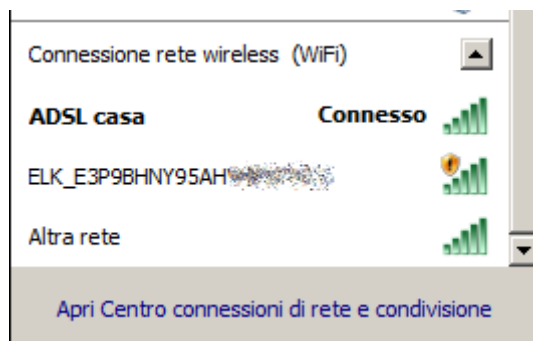
2.1 CONFIGURAZIONE DELLA TELECAMERA SU RETE WIRELESS

All'apertura dell'imballo, montare sulla telecamera la sua antenna fornita a corredo, quindi alimentare la telecamera con l'alimentatore a corredo.

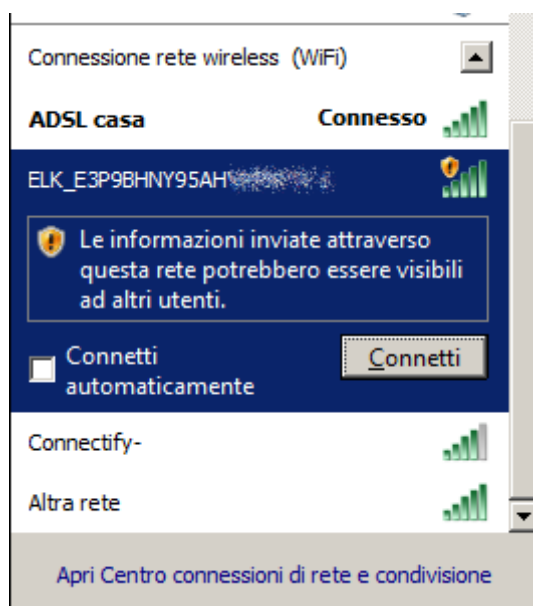
La telecamera può essere configurata per il collegamento alla rete WiFi desiderata in uno dei due modi descritti nei paragrafi che seguono.

2.1.1 CONFIGURAZIONE DELLA TELECAMERA DA SUA INTERFACCIA WIRELESS

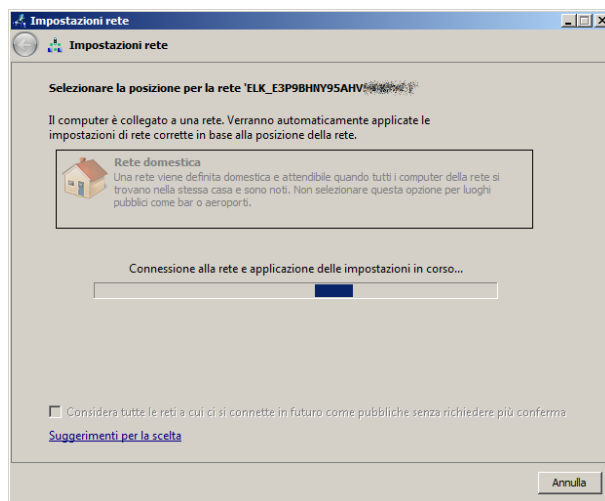
Per impostazione di fabbrica, se non è cablata ad una rete, la telecamera avvia la propria interfaccia WiFi in modalità Access Point (AP) il che le consente di essere visibile nell'elenco delle reti WiFi rilevate dal PC. L'SSID da identificare nell'elenco di reti WiFi rilevate dal PC è del tipo "ELK_.....".



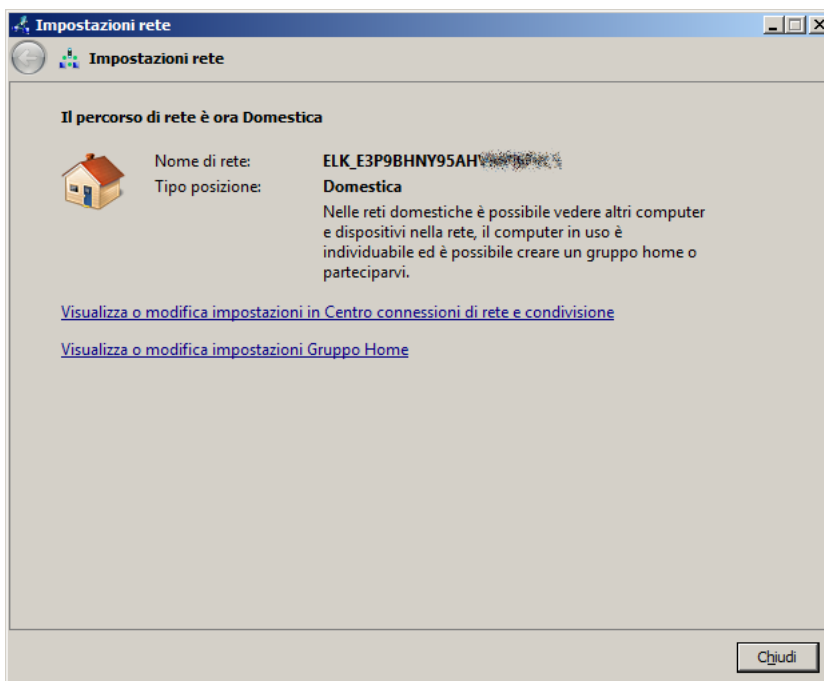
Una volta identificato l'SSID della telecamera, selezionarlo e avviare la connessione punto-punto con la telecamera:



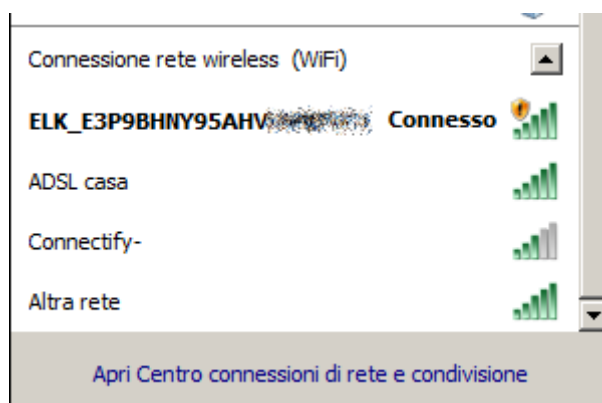
Per validare la connessione, il sistema operativo Windows richiede di indicare la tipologia di rete; in questo caso è consigliabile selezionare l'opzione "Rete domestica":



Al termine della procedura di associazione rete, comparirà la finestra di conferma:



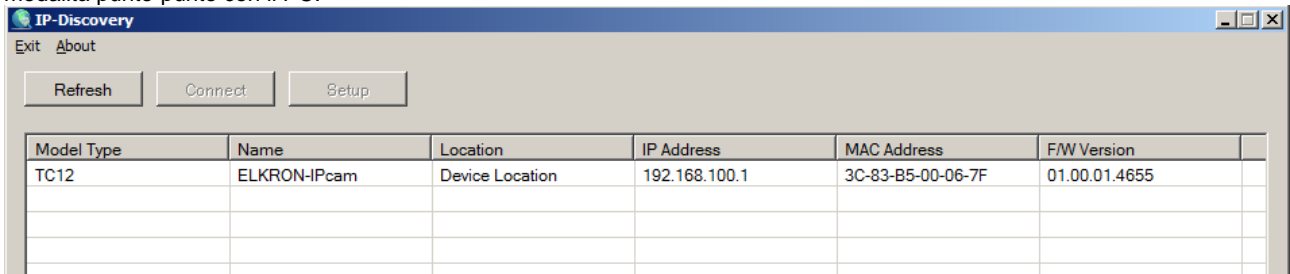
A questo punto la connessione wireless punto-punto tra telecamera e PC è stabilita:



ed è quindi possibile lanciare il software "IP-Discovery" precedentemente installato e disponibile nell'elenco programmi del PC alla cartella "Network Camera".

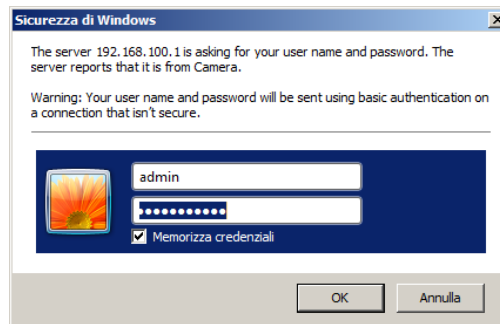


All'avvio, il software "IP-Discovery" effettua automaticamente una scansione della rete e rileva la telecamera connessa in modalità punto-punto con il PC:

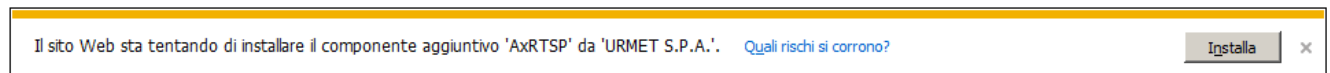


Model Type	Name	Location	IP Address	MAC Address	F/W Version
TC12	ELKRON-IPcam	Device Location	192.168.100.1	3C-83-B5-00-06-7F	01.00.01.4655

Fare doppio click sulla riga della telecamera per avviare automaticamente la connessione attraverso browser Internet Explorer ed inserire nome utente e password di fabbrica della telecamera (admin/admin):

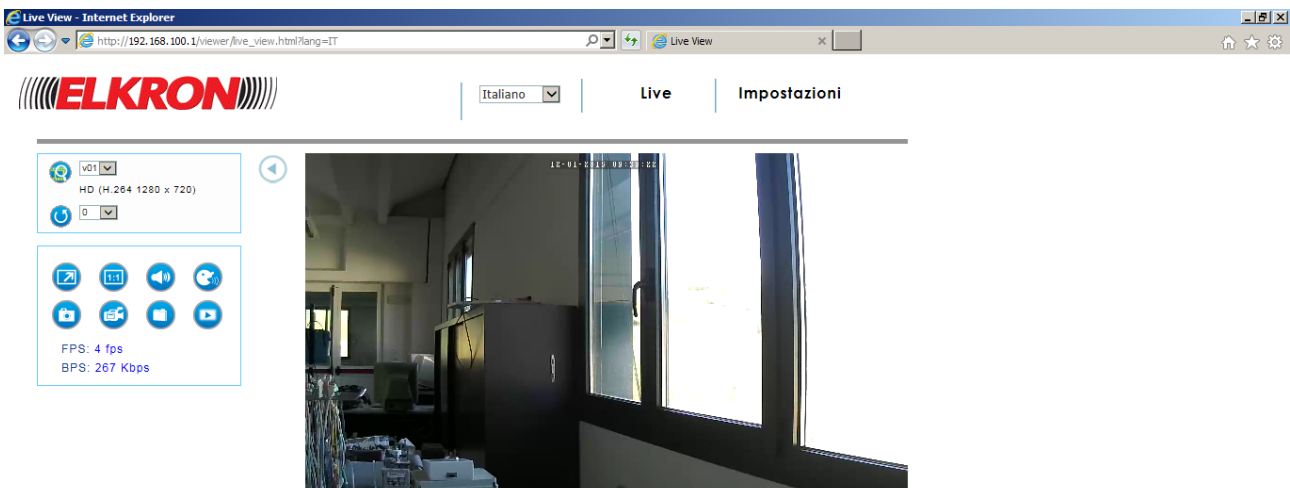


Prima di accettare la richiesta di installazione dell'ActiveX, aggiungere l'indirizzo della telecamera nell'elenco "Siti attendibili" di Internet Explorer ed impostare un livello di protezione "BASSO" per i siti attendibili. Quindi procedere con l'installazione premendo sul pulsante "Installa":

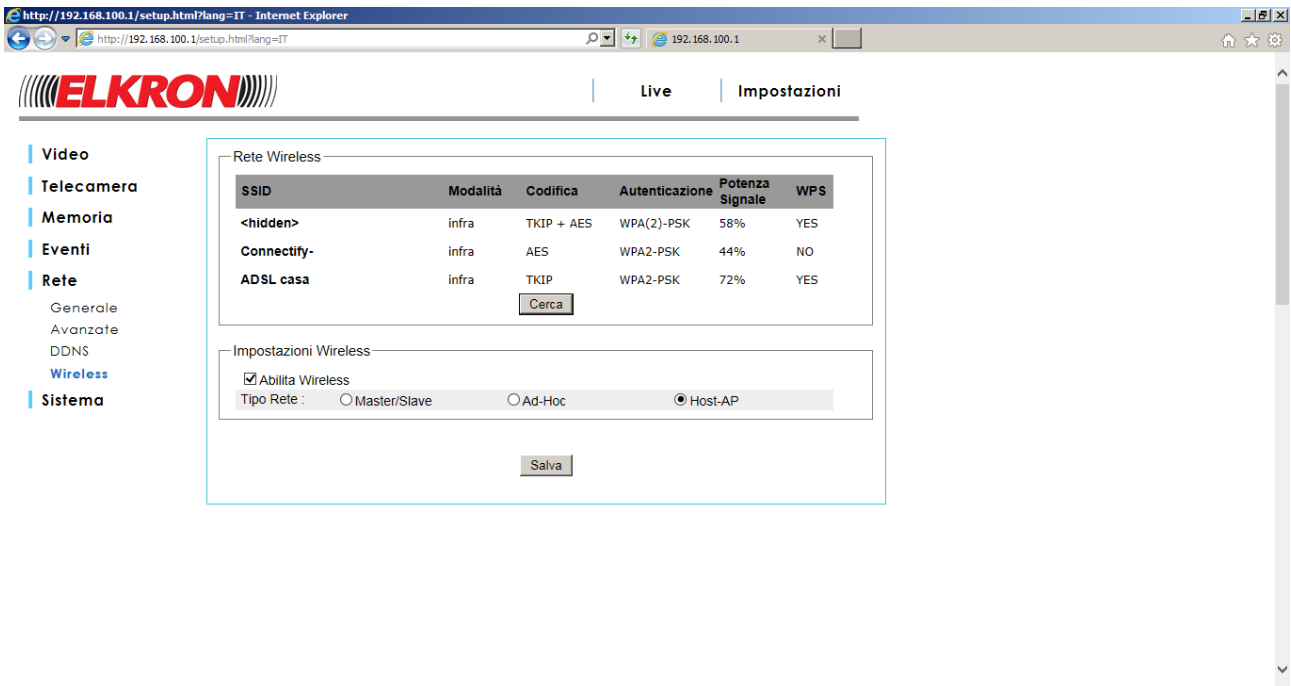


Al termine dell'installazione dell'ActiveX, per un corretto funzionamento dello stesso, alcune versioni di internet Explorer potrebbero richiedere l'aggiunta dell'indirizzo della telecamera nell'elenco "Impostazioni Visualizzazione Compatibilità" di internet Explorer.

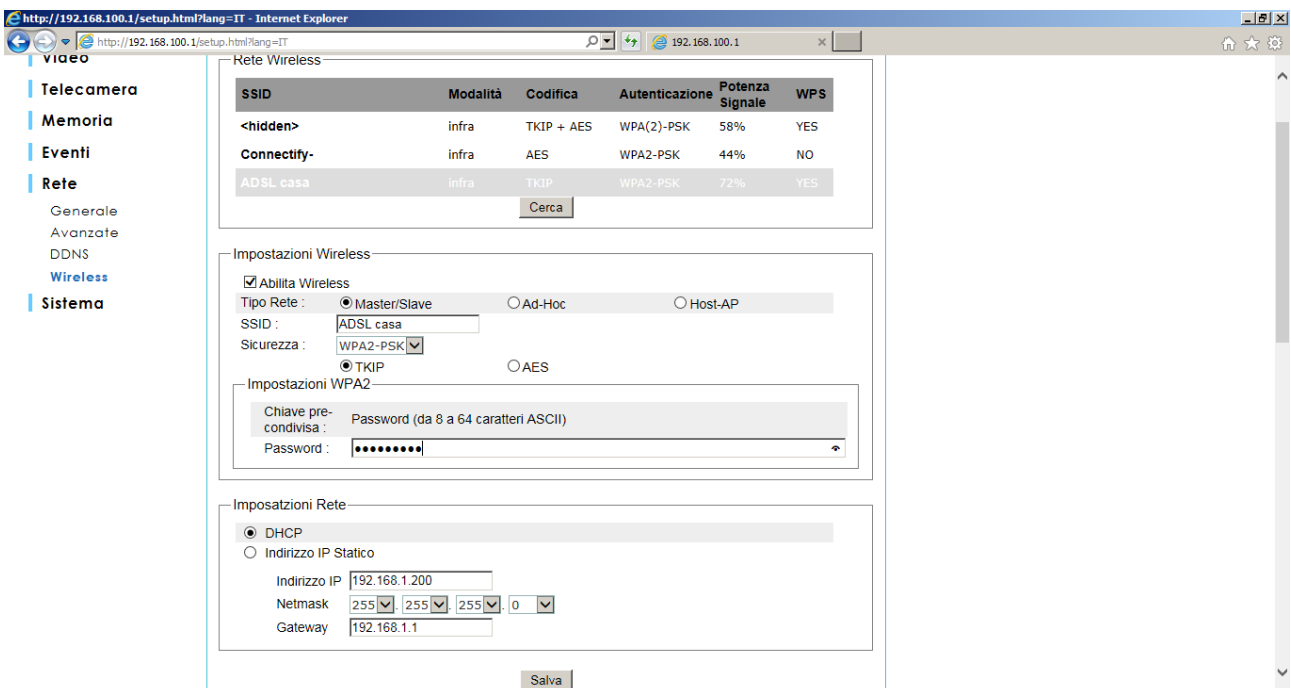
A questo punto Internet Explorer visualizza il video live della telecamera:



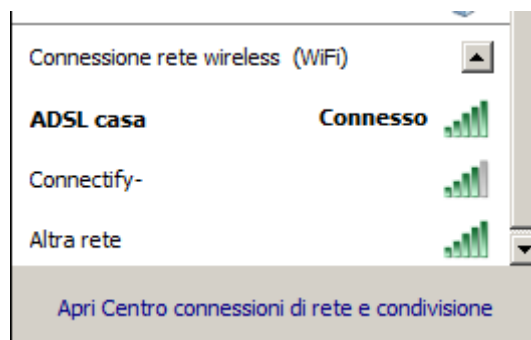
Premere sul pulsante "Impostazioni" quindi selezionare la pagina del menù "Rete - Wireless". Premere su "Cerca" per visualizzare l'elenco di reti WiFi rilevate dalla telecamera:



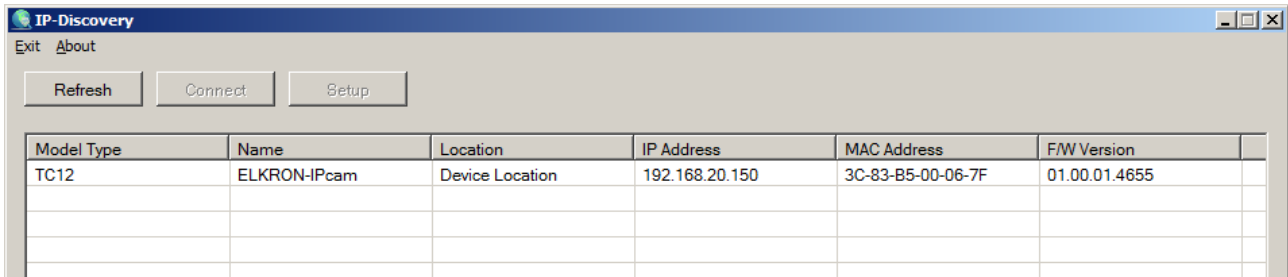
Selezionare tra le reti elencate quella cui deve connettersi la telecamera, quindi inserire, più sotto nella finestra, la chiave della rete WiFi. Solo se necessario, inserire un indirizzo IP statico per la telecamera (in tal caso verificare attentamente anche i campi "Netmask" e "Gateway"), quindi salvare:



A questo punto la telecamera interrompe la modalità di funzionamento "Access Point" (AP) e si connette alla rete WiFi selezionata e quindi viene a cadere la connessione punto-punto con il PC il quale deve riconnettersi alla stessa rete WiFi:



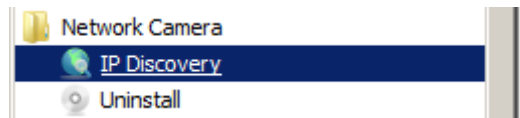
Adesso la telecamera è in rete ed è possibile rilevarla nuovamente premendo il pulsante **“Refresh”** del software **“IP-Discovery”**:



Model Type	Name	Location	IP Address	MAC Address	F/W Version
TC12	ELKRON-IPcam	Device Location	192.168.20.150	3C-83-B5-00-06-7F	01.00.01.4655

2.1.2 CONFIGURAZIONE DELLA TELECAMERA DA SUA INTERFACCIA CABLATA

Cablare la telecamera ad una delle porte di rete del router WiFi, quindi lanciare il software **“IP-Discovery”** precedentemente installato e disponibile nell’elenco programmi del PC, alla cartella **“Network Camera”**.

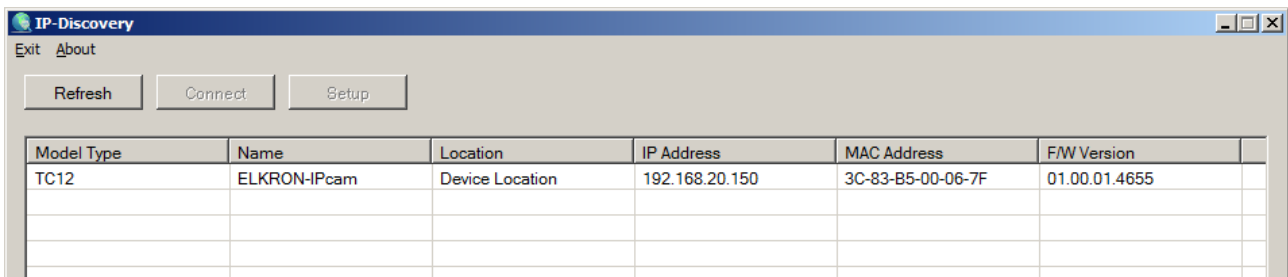


All’avvio, il software **“IP-Discovery”** effettua automaticamente una scansione e rileva la telecamera cablata sulla rete.

Importante: quando la telecamera viene cablata ad una rete, la sua interfaccia wireless si disattiva automaticamente e viene riattivata solo scollegando il cavo di rete.

2.1.2.1 Rete provvista di servizio DHCP

Se la rete è provvista di un servizio DHCP, alla telecamera viene assegnato automaticamente un indirizzo IP valido per cui è possibile fare doppio click sulla riga del software **“IP-Discovery”** corrispondente alla telecamera per avviare automaticamente la connessione attraverso browser Internet Explorer.

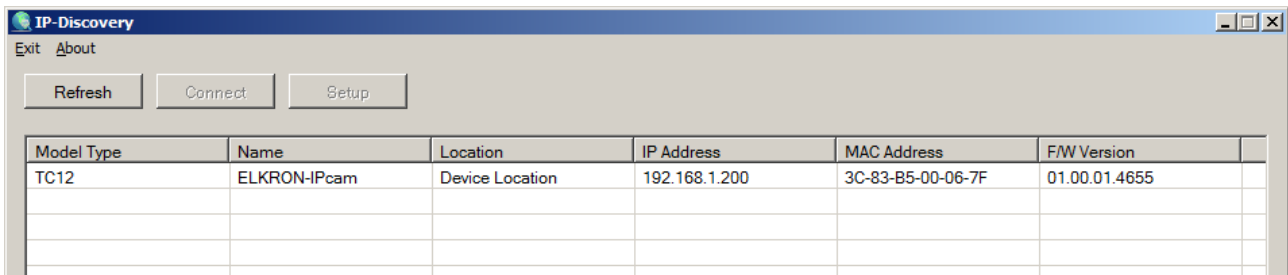


Model Type	Name	Location	IP Address	MAC Address	F/W Version
TC12	ELKRON-IPcam	Device Location	192.168.20.150	3C-83-B5-00-06-7F	01.00.01.4655

Per proseguire con la configurazione è ora possibile passare direttamente al paragrafo 2.1.2.3.

2.1.2.2 Rete sprovvista di servizio DHCP

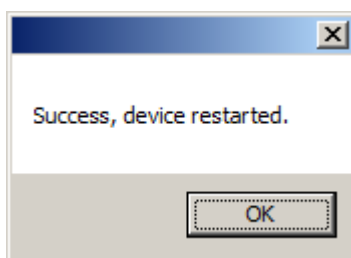
Se la rete non è provvista di servizio DHCP, la telecamera attiva il suo indirizzo IP di fabbrica (192.168.1.200) che può essere modificato manualmente selezionando dapprima la riga della telecamera nell’IP-Discovery con un click:



Model Type	Name	Location	IP Address	MAC Address	F/W Version
TC12	ELKRON-IPcam	Device Location	192.168.1.200	3C-83-B5-00-06-7F	01.00.01.4655

e poi premendo il pulsante **“Setup”**:

Inserire nome utente e password di fabbrica della telecamera (admin/admin) quindi compilare tutte le impostazioni di rete (“**IP Address**”, “**Subnet Mask**”...). Premere su “**Update**” per salvare e attendere il messaggio di avvenuto salvataggio delle modifiche.



Premere su “**OK**” per tornare alla finestra “**Setting**” quindi premere “**Exit**” per tornare a “**IP-Discovery**”. Tornando all’interfaccia del software “**IP-Discovery**” la telecamera verrà riproposta in elenco con il nuovo indirizzo appena impostato per cui è possibile fare doppio click sulla riga della telecamera per avviare automaticamente la connessione attraverso il browser Internet Explorer.

Model Type	Name	Location	IP Address	MAC Address	F/W Version
TC12	ELKRON-IPcam	Device Location	192.168.20.150	3C-83-B5-00-06-7F	01.00.01.4655

Per proseguire con la configurazione è ora possibile passare al paragrafo successivo 2.1.2.3.

2.1.2.3 Configurazione

Questo paragrafo rappresenta il prosieguo dei paragrafi 2.1.2.1 oppure 2.1.2.2. All’avvio di Internet Explorer, compare la finestra di login della telecamera. Compilare i campi nome utente e password con i valori di fabbrica (admin/admin).

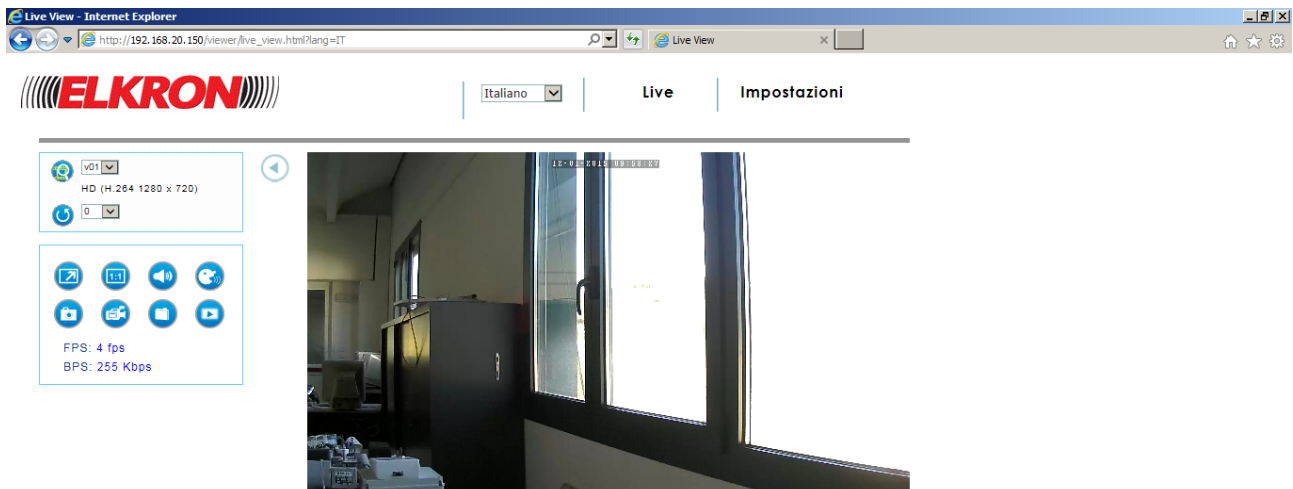
Prima di accettare la richiesta di installazione dell’ActiveX, aggiungere l’indirizzo della telecamera nell’elenco “**Siti attendibili**” di Internet Explorer ed impostare un livello di protezione “basso” per i siti attendibili. Quindi procedere con l’installazione premendo sul pulsante “**Installa**”:

Il sito Web sta tentando di installare il componente aggiuntivo 'AxRTSP' da 'URMET S.P.A.'. [Quali rischi si corrono?](#)

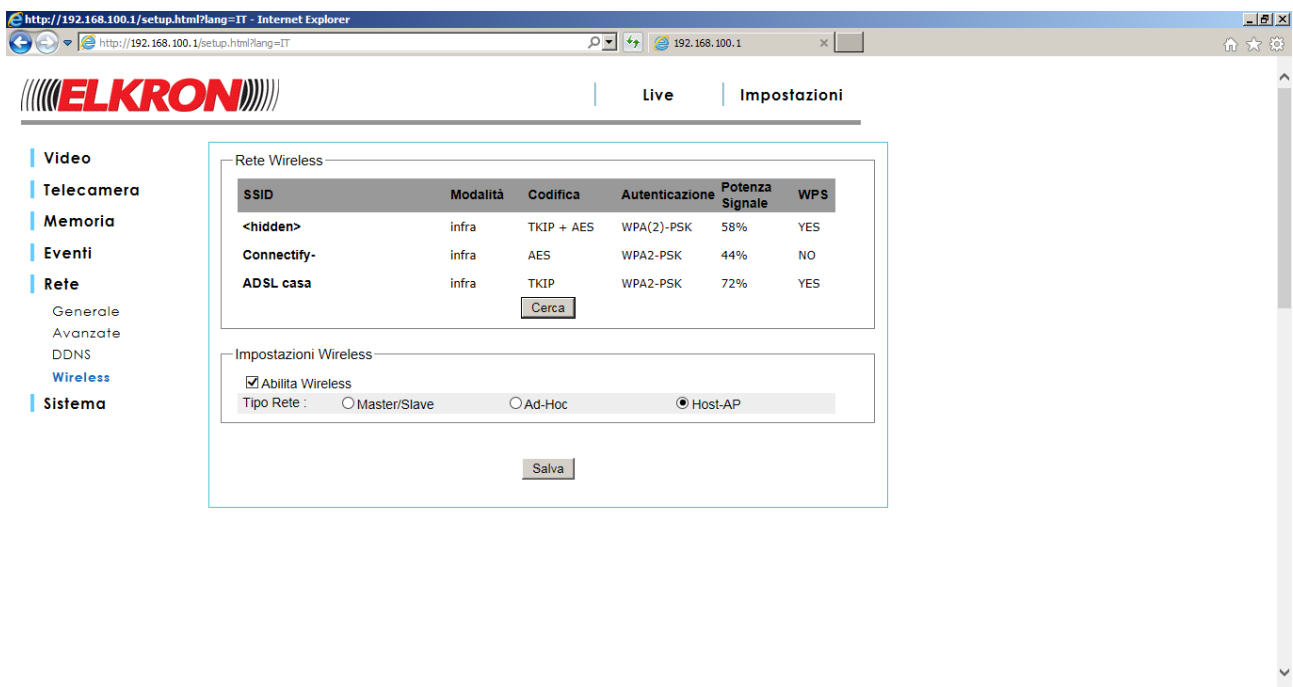
Installa

Al termine dell'installazione dell'ActiveX, per un corretto funzionamento dello stesso, alcune versioni di internet Explorer potrebbero richiedere l'aggiunta dell'indirizzo della telecamera nell'elenco **"Impostazioni Visualizzazione Compatibilità"** di internet Explorer.

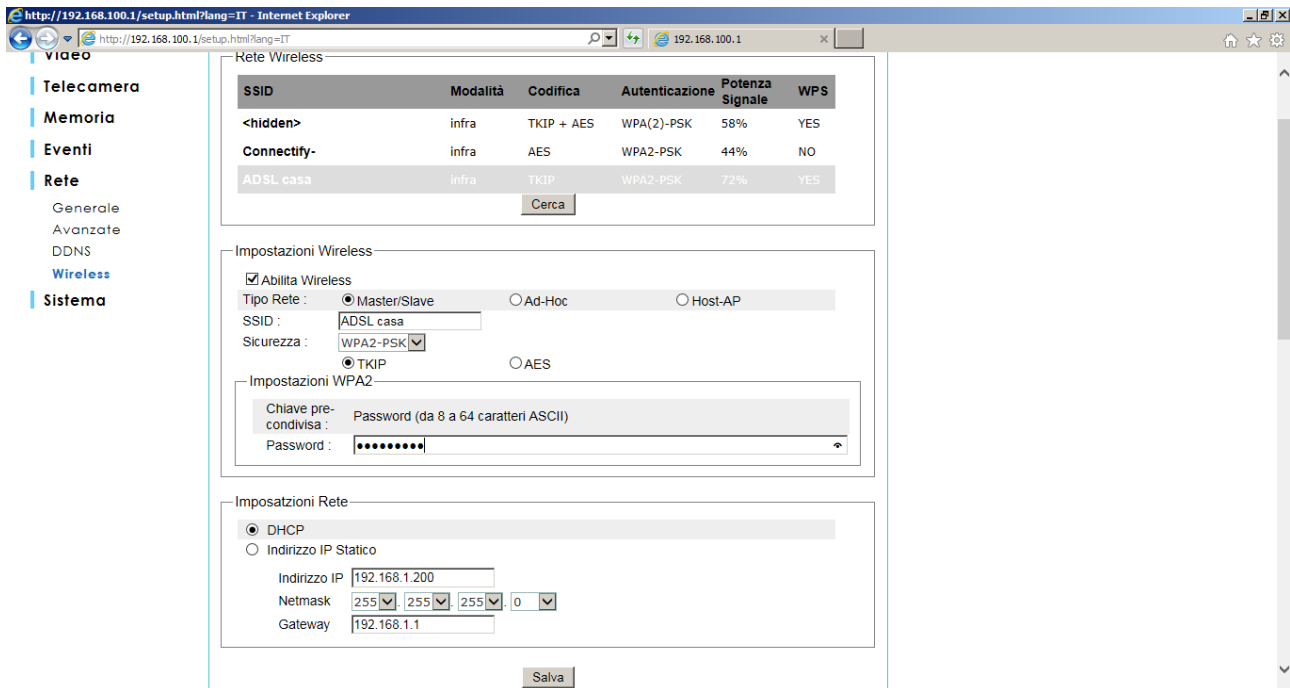
A questo punto Internet Explorer visualizza il video live della telecamera:



Premere sul pulsante **"Impostazioni"** quindi selezionare direttamente la pagina del menù **"Rete - Wireless"**. Premere su **"Cerca"** per visualizzare l'elenco di reti WiFi rilevate dalla telecamera:

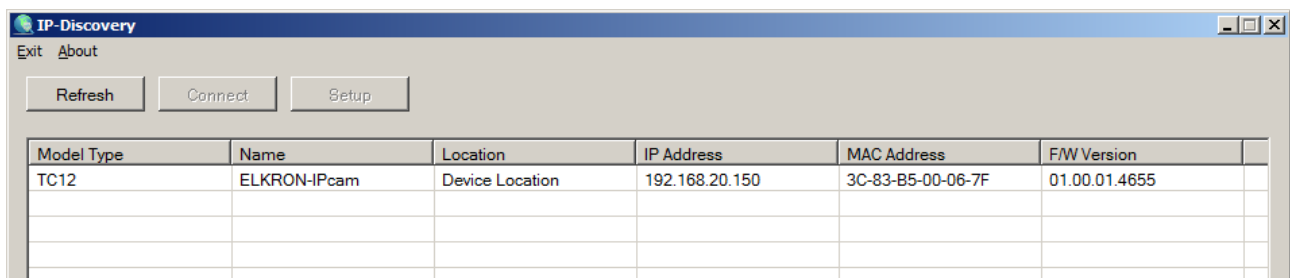


Selezionare tra le reti WiFi elencate quella cui si deve connettere la telecamera, quindi inserire, più sotto nella pagina, la password della rete WiFi selezionata. Solo se necessario, inserire un indirizzo IP statico per la telecamera (verificare attentamente anche i campi **"Netmask"** e **"Gateway"**), quindi salvare:



A questo punto scollegandone il cavo di rete, la telecamera attiva la propria interfaccia wireless e si collega automaticamente alla rete WiFi selezionata.

La telecamera è rilevabile sulla rete WiFi premendo il pulsante “Refresh” del software “IP-Discovery”:



2.2 CONFIGURAZIONE DELLA TELECAMERA SU RETE CABLATA

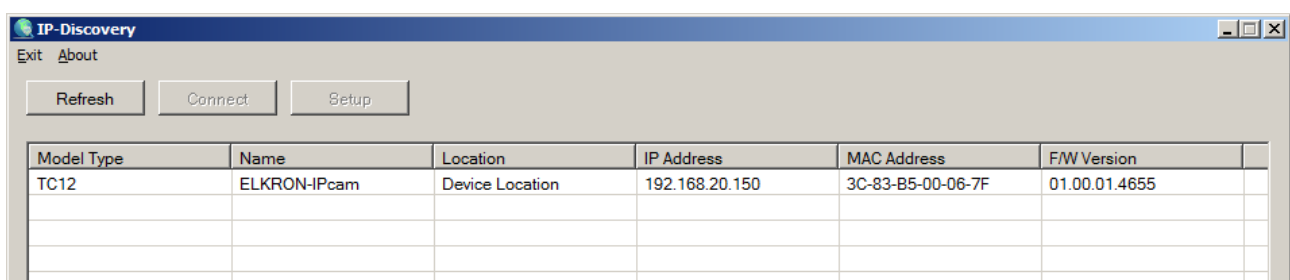
Cablare la telecamera ad una delle porte di rete del router WiFi, quindi lanciare il software “IP-Discovery” precedentemente installato e disponibile nell’elenco programmi del PC alla cartella “Network Camera”.



All’avvio, il software “IP-Discovery” effettua automaticamente una scansione e rileva la telecamera cablata sulla rete.

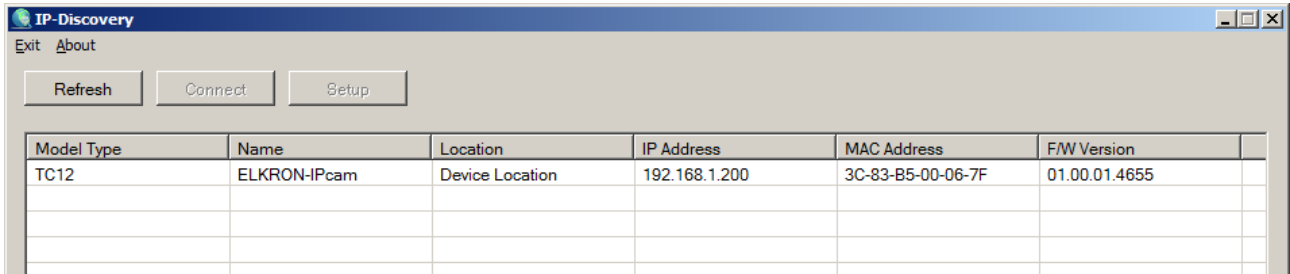
2.2.1 RETE PROVISTA DI SERVIZIO DHCP

Se la rete è provvista di un servizio DHCP, alla telecamera viene assegnato automaticamente un indirizzo IP valido per cui non sono necessarie altre operazioni di configurazione.



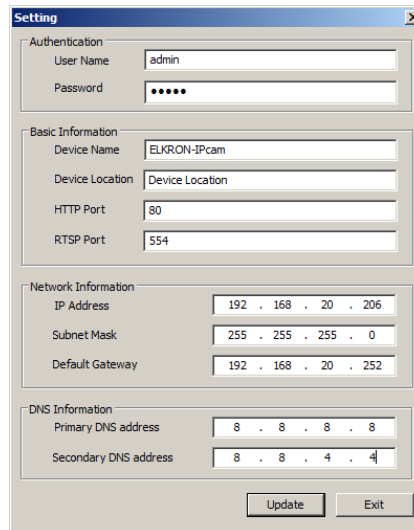
2.2.2 RETE SPROVVISTA DI SERVIZIO DHCP

Se la rete non è provvista di servizio DHCP, la telecamera attiva il suo indirizzo IP di fabbrica (192.168.1.200) che può essere modificato manualmente selezionando dapprima la riga della telecamera nell'IP-Discovery con un click:



Model Type	Name	Location	IP Address	MAC Address	F/W Version
TC12	ELKRON-IPcam	Device Location	192.168.1.200	3C-83-B5-00-06-7F	01.00.01.4655

e poi premendo il pulsante "Setup":

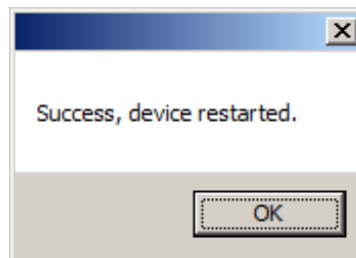


The Setting dialog box contains the following fields:

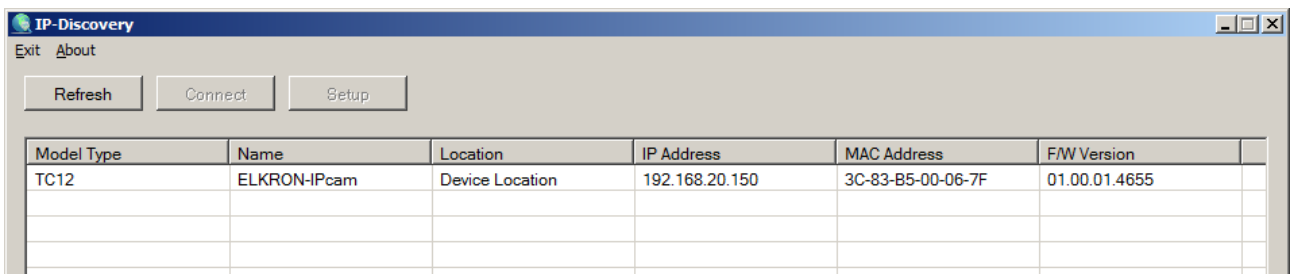
- Authentication:** User Name (admin), Password (masked with dots).
- Basic Information:** Device Name (ELKRON-IPcam), Device Location (Device Location), HTTP Port (80), RTSP Port (554).
- Network Information:** IP Address (192 . 168 . 20 . 206), Subnet Mask (255 . 255 . 255 . 0), Default Gateway (192 . 168 . 20 . 252).
- DNS Information:** Primary DNS address (8 . 8 . 8 . 8), Secondary DNS address (8 . 8 . 4 . 4).

Buttons: Update, Exit.

Inserire nome utente e password di fabbrica della telecamera (admin/admin) quindi compilare tutte le impostazioni di rete ("IP Address", "Subnet Mask"...) e di DNS ("Primary DNS address"...) necessarie. Premere su "Update" per salvare e attendere il messaggio di avvenuto salvataggio delle modifiche.



Premere su "OK" per tornare alla finestra "Setting" quindi premere "Exit" per tornare a "IP-Discovery". Tornando all'interfaccia del software "IP-Discovery" la telecamera verrà riproposta in elenco con il nuovo indirizzo IP appena impostato.



Model Type	Name	Location	IP Address	MAC Address	F/W Version
TC12	ELKRON-IPcam	Device Location	192.168.20.150	3C-83-B5-00-06-7F	01.00.01.4655



ELKRON

Tel. +39 011.3986711 - Fax +39 011.3986703
www.elkron.com – mail to: info@elkron.it

ELKRON è un marchio commerciale di **URMET S.p.A.**
Via Bologna 188/C – 10154 Torino (TO) Italia
www.urmet.com

MADE IN TAIWAN