

ELKRON



RADIOCOMANDO BIDIREZIONALE TX31WL/3 TX31WL/5
WIRELESS BIDIRECTIONAL REMOTE CONTROL TX31WL/3 TX31WL/5
TELECOMMANDE RADIO BIDIRECTIONELLE TX31WL/3 TX31WL/5

DS80TX36-001A_LBT80144

CE 0681

ELKRON
Tel. +39-0113986711 - FAX +39-0113986703
www.elkron.com - mail to: info@elkron.it

ELKRON è un marchio commerciale di URMET S.p.A
Via Bologna,188/C - 10154 Torino (TO) - ITALY
www.urmet.com
MADE IN ITALY

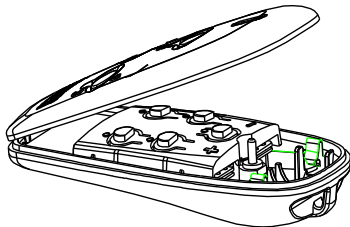


Fig. 1

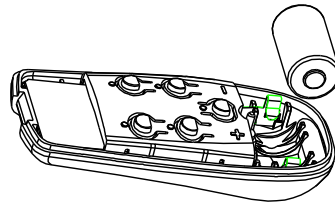


Fig. 2

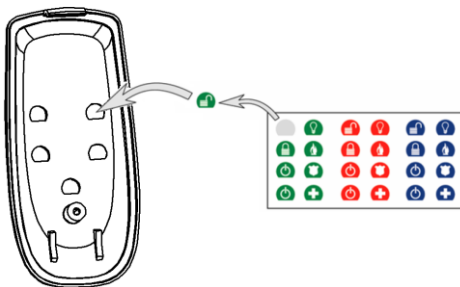


Fig. 3

ITALIANO

CARATTERISTICHE TECNICHE

- Alimentazione 1 pila Lithium/Manganese Dioxide
3V (a corredo) - Formati: CR2 (IEC);
5046LC (ANSI)
- Portata radio 200 m in aria libera
- Trasmissione radio a modulazione di frequenza
FSK-NB, 434 MHz.
- Autonomia 3 anni in condizioni di normale utilizzo
- Temp. di funzionamento -5°C... + 55°C.
- Grado di protezione IP55
- Dimensioni (l x h x p) 43x63x20 mm
- Trasmissione con indicazione "stato pila"
- Contenitore in policarbonato.

MESSA IN FUNZIONE

1) Aprire il telecomando (fig. 1) svitando la vite inferiore. Inserire la pila rispettando le polarità (fig. 2). Per l'acquisizione e la configurazione del telecomando, fare riferimento al Manuale di Installazione del Sistema WL30.

INSERIMENTO DELLE ETICHETTE FUNZIONE

Per inserire le etichette-funzione, staccare dal foglio plastico fornito a corredo l'etichetta prescelta (fig. 3) ed inserirla nell'apposita sede in funzione della programmazione associata al tasto corrispondente. Richiudere quindi il telecomando fissando i due gusci con la vite.

SOSTITUZIONE PILE

In caso di esaurimento della pila, la centrale segnalerà la necessità di sostituzione. Per sostituire la pila, aprire il telecomando e rimuovere la pila, quindi sostituirla e consegnare quella scarica presso smaltitori autorizzati. La programmazione effettuata viene mantenuta anche dopo la sostituzione delle pile.

!!! ATTENZIONE !!! PERICOLO D'ESPLOSIONE SE LA PILA E' SOSTITUITA CON ALTRA DI TIPO SCORRETTO. ELIMINARE LE PILE USATE SEGUENDO LE ISTRUZIONI. Si ricorda che le pile al litio sono a tutti gli effetti dei rifiuti speciali con codice di classificazione CER 160605 (E.W.C. 160605) e che il loro smaltimento, a fine ciclo di vita, è regolamentato da precise disposizioni di legge.

ENGLISH

TECHNICAL FEATURES

- Power supply 3V Lithium/Manganese Dioxide
battery (supplied)
Formats: CR2 (IEC); 5046LC (ANSI)
- Radio range 200 m outdoors
- Radio transmission frequency modulation FSK-NB,
434 MHz.
- Autonomy 3 years in conditions of standard use
- Operating temp -5°C... + 55°C.
- Degree of protection IP55
- Dimensions (l x h x d) mm 43x63x20 mm
- Transmission with "battery status" signal
- Polycarbonate container.

STARTING UP

1) Open the remote control handset (fig. 1) by loosening the lower screw. Insert the battery observing polarity (fig. 2). For remote control handset acquisition and configuration, refer to the WL30 System Installation Manual.

APPLYING FUNCTION LABELS

To apply the function labels, remove the chosen label from the plastic sheet supplied (fig. 3) and stick it in the appropriate position in compliance with the function programmed in association with the corresponding button. Close the remote control handset, joining the two parts of the shell together using the screw.

REPLACING BATTERIES

When the battery is dead the central unit will signal the need for replacement. To replace the battery, open the remote control handset and remove the battery. Replace it and take the used battery to an authorised disposal centre. The data programmed remains after battery replacement.

!!! ATTENTION !!! DANGER OF EXPLOSION IF THE BATTERY IS REPLACED WITH ANOTHER OF THE WRONG TYPE. FOLLOW THE INSTRUCTIONS FOR ELIMINATING USED BATTERIES. Remember that lithium batteries are classed as special waste under code n° CER 160605 (E.W.C. 160605) and their disposal at the end of their lifecycle is regulated by precise legal provisions.

FRANCAIS

CARACTERISTIQUES TECHNIQUES

- Alimentation 1 pile Lithium/Dioxyde de manganèse
3V (fournie) - Formats: CR2 (IEC);
5046LC (ANSI)
- Portée radio 200 m en champ libre
- Transmission radio à modulation de fréquence
FSK-NB, 434 MHz.
- Autonomie 3 ans en conditions d'utilisation normale
- Temp. de fonctionnement -5°C... + 55°C.
- Degré de protection IP55
- Dimensions (l x h x p) 43x63x20 mm
- Transmission avec indication "état pile"
- Boîtier en polycarbonate.

MISE EN SERVICE

1) Ouvrir la télécommande (fig. 1) après avoir dévissé la vis inférieure. Introduire la pile en respectant les polarités (fig. 2). Pour la procédure d'acquisition et de configuration de la télécommande, consulter le Manuel d'installation du Système WL30.

INTRODUCTION DES ETIQUETTES DE FONCTION

Pour introduire les étiquettes-fonction, détacher de la feuille en plastique fournie de série l'étiquette désirée (fig. 3) et l'introduire dans le siège relatif en fonction de la programmation associée à la touche correspondante. Refermer ensuite la télécommande en fixant les deux coquilles à l'aide de la vis.

REPLACEMENT PILES

En cas de déchargement de la pile, la centrale indiquera son état de remplacement. Pour remplacer la pile, ouvrir la télécommande et ôter la pile, la remplacer et remettre la pile déchargée à un centre de collecte autorisé. La programmation de la télécommande est conservée même en cas de remplacement des piles.

!!! ATTENTION !!! DANGER D'EXPLOSION SI LA PILE EST REMPLACÉE PAR UNE PILE D'UN AUTRE TYPE. ELIMINER LES PILES USEES CONFORMEMENT AUX INSTRUCTIONS. Nous rappelons que les piles au Lithium sont à tous les effets des déchets spéciaux munis de code de classification CER 160605 (E.W.C. 160605) et que leur élimination, en fin de vie, est régie par des dispositions de loi spécifiques.

ELKRON



BIDIRECCIONALE FUNKSTEUERUNG TX31WL/3 TX31WL/5
RADIOMANDO BIDIRECCIONALE TX31WL/3 TX31WL/5
CONTROLE REMOTO BIDIRECCIONALE TX31WL/3 TX31WL/5
DS80TX36-001A_LBT80144

CE 0681

ELKRON
Tel. +39-0113986711 - FAX +39-0113986703
www.elkron.com - mail to: info@elkron.it

ELKRON è un marchio commerciale di URMET S.p.A
Via Bologna, 188/C - 10154 Torino (TO) - ITALY
www.urmet.com
MADE IN ITALY

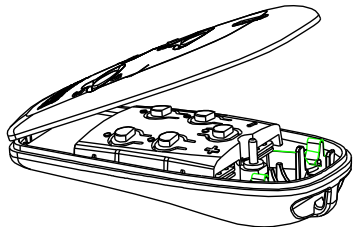


Fig. 1

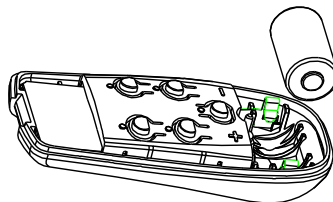


Fig. 2

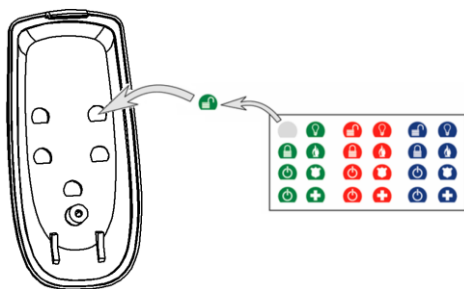


Fig. 3

DEUTSCH

TECHNISCHE DATEN

- Versorgung 1 Lithium/Mangandioxyd-Batterie
3V (liegt bei) - Format: CR2 (IEC);
5046LC (ANSI)
- Funkbereich 200 m freier Raum
- Funkübertragung mit Frequenzmodulation
FSK-NB, 434 MHz.
- Autonomie 3 Jahre bei normaler Anwendung
- Betriebstemperatur -5°C... + 55°C.
- Schutzgrad IP55
- Abmessungen (l x h x p) 43x63x20 mm
- Übertragung mit Anzeige "Batteriestatus"
- Behälter aus Polykarbonat.

INBETRIEBNAHME

1) Die unteren Schrauben lösen und die Fernsteuerung (Abb. 1) öffnen. Beim Einlegen der Batterie auf richtige Polarität achten (Abb. 2). Zur Erfassung und Konfiguration der Fernsteuerung die Anweisungen im Installationshandbuch des Systems WL30 befolgen.

EINSETZEN DER FUNKTIONSETIKETTEN

Zum Einsetzen der Funktionsetiketten das gewünschte Etikett von der Plastikfolie nehmen (Abb. 3) und in die Taste der dazugehörigen Programmierung einfügen. Die Fernsteuerung schließen und die beiden Schalen mit den Schrauben befestigen.

AUSTAUSCH DER BATTERIE

Ist die Batterie leer, zeigt die Zentrale an, dass sie ausgetauscht werden muss. Dazu die Fernsteuerung öffnen, die Batterie herausnehmen und durch eine neue ersetzen. Verbrauchte Batterie bei autorisierten Entsorgungstellen abgeben. Die Programmierung bleibt auch nach Austausch der Batterie erhalten.

!!! ACHTUNG !!! ES BESTEHT EXPLOSIONSGEFAHR, FALLS DIE BATTERIE DURCH EINE NICHTGEEIGNETE ERSETZT WIRD. VERBRAUCHTE BATTERIEN SIND GEMÄSS DEN ANWEISUNGEN ZU ENTSORGEN. Wir weisen besonders darauf hin, dass es sich bei Lithiumbatterien in jeder Hinsicht um Sondermüll mit dem Klassifizierungskodex CER 160605 (E.W.C. 160605) handelt und dass die Entsorgung nach ihrem Lebensende durch präzise Gesetzesvorschriften geregelt ist.

ESPAÑOL

CARACTERÍSTICAS TÉCNICAS

- Alimentación 1 pila Lithium/Manganeso Dioxide
3V (en dotación) - Formatos: CR2 (IEC);
5046LC (ANSI)
- Alcance radio 200 m en aire libre
- Trasmisión radio de modulación de frecuencia
FSK-NB, 434 MHz.
- Autonomía 3 años en condiciones de normal
utilización
- Temp. de funcionamiento -5°C... + 55°C.
- Nivel de protección IP55
- Dimensiones (l x h x p) 43x63x20 mm
- Trasmisión con indicación "condiciones pila"
- Contenedor de policarbonato.

PUESTA EN FUNCIÓN

1) Abra el telemando (fig. 1) soltando el tornillo inferior. Introduzca la pila respetando las polaridades (fig. 2). Para adquirir y configurar el telemando, haga referencia a Manual de Instalación del Sistema WL30.

INTRODUCCIÓN DE LAS ETIQUETAS FUNCIÓN

Para introducir las etiquetas-función, quite del papel de plástico en dotación la etiqueta escogida (fig. 3) y la introduzca en la específica rendija en función de la programación asociada al pulsador correspondiente. Luego vuelva a cerrar el telemando fijando los dos cascos con el tornillo.

SUSTITUCIÓN PILAS

En caso de descarga de la pila, la centralita señala la necesidad de sustitución. Para sustituir la pila, abra el telemando y quite la pila, luego la sustituya y entregue la descargada a los centros de eliminación autorizados. La programación efectuada se mantiene incluso después de la sustitución de las pilas.

!!! CUIDADO !!! PELIGRO DE EXPLOSIÓN SI LA PILA SE HA SUSTITUIDO CON OTRA DE TIPO NO IDÓNEO. ELIMINE LAS PILAS UTILIZADAS CUMPLIENDO CON LAS INSTRUCCIONES. Recordamos que las pilas de litio son, a todos los efectos, desperdicios especiales con código de clasificación CER 160605 (E.W.C. 160605) y que su eliminación, a final de su duración, está reglamentada por precisas disposiciones de ley.

PORTUGUES

CARACTERÍSTICAS TÉCNICAS

- Alimentação 1 pilha Lithium/Manganeso Dioxide
3V (fornecida) - Formatos: CR2 (IEC);
5046LC (ANSI)
- Potência rádio 200 m ao ar livre
- Trasmissão rádio com modulação de frequência.
FSK-NB, 434 MHz.
- Autonomia 3 anos em condições de uso normal
- Temp. de funcionamento -5°C... + 55°C.
- Grau de proteção IP55
- Dimensões (l x h x p) 43x63x20 mm
- Trasmissão com a indicação "estado da pilha"
- Caixa de policarbonato.

ACIONAMENTO

1) Abrir o controle remoto (fig. 1) desparafusando o parafuso inferior. Introduzir a pilha respeitando a polaridade (fig. 2). Para a aquisição e a configuração do controle remoto, consultar o Manual de Instalação do Sistema WL30.

INTRODUÇÃO DAS ETIQUETAS DAS FUNÇÕES

Para introduzir as etiquetas-funções, destacar da folha de plástico fornecida a etiqueta escolhida (fig. 3) e introduzi-la na sede apropriada em função da programação associada à tecla correspondente. Fechar o controle remoto fixando as duas partes com o parafuso.

SUBSTITUIÇÃO DAS PILHAS

Em caso de esgotamento da pilha, a central sinalizará a necessidade da substituição. Para substituir a pilha, abrir o controle remoto e remover a pilha, então substituí-la e entregar aquela descarregada aos depositos autorizados. A programação efetuada é mantida mesmo depois da substituição das pilhas.

!!! ATENÇÃO !!! PERIGO DE EXPLOSIÃO SE A PILHA FOR SUBSTITUÍDA POR OUTRA DO TIPO NÃO CORRETO. ELIMINAR AS PILHAS USADAS SEGUINDO AS INSTRUÇÕES. Lembre-se que as pilhas de lítio são para todos os efeitos lixo especial, com código de classificação CER 160605 (E.W.C. 160605) e que a eliminação, ao final da suas vida útil, é regulamentada por disposições precisas da lei.