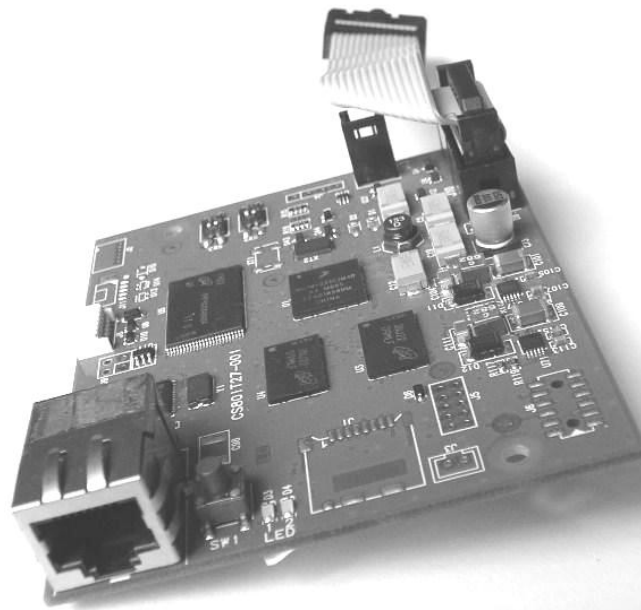


GUIDA RAPIDA WEB SERVER
WEB SERVER QUICK START GUIDE
GUIDE RAPIDE SERVEUR WEB
WEBSERVER-KURZANLEITUNG

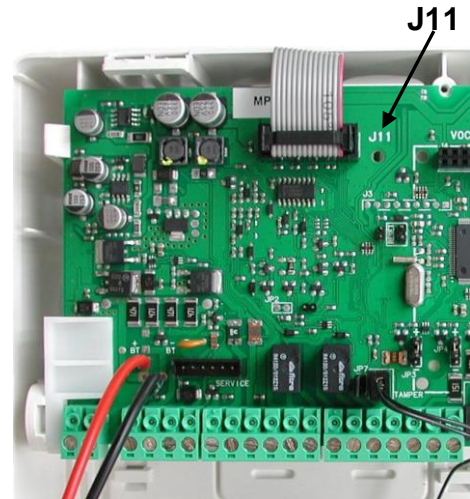
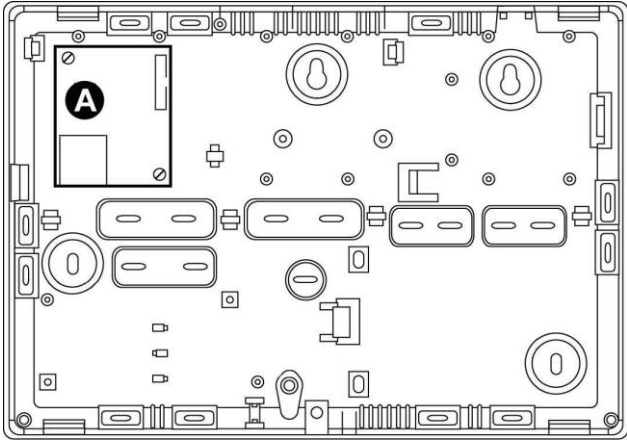
DS80IT27-008C
LBT80874

INTERFACCIA WEB SERVER IT500WEB
WEB SERVER INTERFACE IT500WEB
INTERFACE SERVEUR WEB IT500WEB
WEBSERVER-SCHNITTSTELLE IT500WEB



STEP 1 - Montaggio scheda

1. Per eseguire il montaggio dell'interfaccia nelle centrali MP500 procedere nel seguente modo:
 - Sganciare la scheda madre dalla propria sede e ribaltarla;
 - Posizionare l'interfaccia sul fondo della centrale nella posizione **A** e fissarla mediante le due viti fornite a corredo;
 - Per collegarla, inserire un connettore del cavo flat sull'interfaccia e l'altro sul connettore della scheda madre (**J11**);
 - Inserire il cavo ethernet LAN sul connettore RJ45 dell'interfaccia.



ATTENZIONE! Il collegamento e scollegamento delle opzioni e accessori devono essere sempre effettuati a centrale non alimentata (rete e batteria sconnesse).

STEP 2 – Inizializzazione scheda

1. Prima di procedere impostare sulla Centrale i seguenti parametri:
 - Menu Master → ABILITA → AVANZATE → ACCESSO REMOTO = **ABILITA**
 - Menu Master → ABILITA → AVANZATE → DISATTIVA DA REMOTO = **ABILITA**
 - Menu Tecnico → MANUTENZIONE → MODO D'USO = **MODO 2** o **MODO 0**
 - Menu Tecnico → PROGRAMMAZIONI → SETTORI → CONFIGURA SETTORI = **STANDARD** o **AUTOINIBIZIONE ***
(* Operazione da effettuare su tutti i settori presenti).
2. Installare il software **Hi-Connect** (versione 3.70 o successive) su un PC. Per installarlo, seguire la procedura descritta nel manuale "Hi-Connect Installazione e Gestione".



ATTENZIONE! Il sistema operativo **Windows XP** non è supportato.

3. Collegare il cavo LAN del Web Server direttamente al PC.
4. Predisporre e impostare il PC modificando i parametri di scheda Ethernet utilizzata.
Procedere come segue:
 - a) Recarsi in "**Start**" e digitare: **Pannello di controllo**
 - b) Si aprirà una finestra, selezionare "**Pannello di controllo**"
 - c) Da "**Pannello di controllo**" selezionare "**Centro connessioni di rete e condivisione**"
Nota: Accertarsi che la voce "**Visualizza per:**" sia impostata su "**Icone piccole**"
 - d) Da "**Visualizza reti attive**" selezionare la rete visualizzata in "**Connessioni:**"
 - e) Si aprirà una finestra con le informazioni sulla rete, selezionare la voce "**Proprietà**"
 - f) Si aprirà una finestra con le proprietà della rete, doppio click su "**Protocollo Internet versione 4 (TCP/IPv4)**".
 - g) Selezionare "**Utilizza il seguente indirizzo IP**" ed inserire in "**Indirizzo IP**": **192.168.1.10** e in "**Subnet mask**": **255.255.255.0**
5. Eseguire il software **Hi-Connect** (PWD:123456).
6. Dopo aver effettuato l'accesso, si apre la finestra principale dei menu di **Hi-Connect**.
Cliccare sul tasto "**INIZIALIZZA IT500WEB**".
Nota: Prima di procedere occorre individuare un indirizzo IP e il Gateway da assegnare al Web Server. Queste informazioni possono essere individuate **collegandosi al router** (es. utilizzando la connessione Wi-Fi dello PC), dove sarà installato il Web Server, utilizzando il comando **IPCONFIG**.
Procedere come segue:
 - a) Recarsi in "**Start**" e digitare: **CMD**
 - b) Si aprirà una finestra, selezionare "**Prompt dei comandi**"
 - c) Si aprirà una finestra, digitare: **IPCONFIG** e premere "**Invio/Enter**"
 - d) Sarà visualizzato l'elenco delle connessioni attive e i relativi parametri di rete
 - e) Individuare i parametri della rete (es. Scheda LAN wireless...)
 - f) Utilizzare come Indirizzo IP per il Web Server l'indirizzo precedentemente individuato incrementandolo di alcune unità (es. **Indirizzo IPv4** visualizzato = 192.168.8.18; **Indirizzo IP** Web Server = 192.168.8.98)
 - g) Utilizzare come Gateway per il Web Server il Gateway predefinito precedentemente individuato (es. **Gateway predefinito** visualizzato = 192.168.8.1; **Gateway predefinito** Web Server = 192.168.8.1)
7. Inserire i dati richiesti dal wizard; quelli contrassegnati da un asterisco sono obbligatori. Proseguire cliccando sul tasto "**AVANTI**" fino alla comparsa della finestra "**INIZIALIZZAZIONE COMPLETATA!**".
8. Nella stessa schermata verranno visualizzati due campi compilati con il **MAC Address** ed il **Codice ID** del Web Server inizializzato.
9. Salvare con i tasti "**COPIA**" i due codici su un file editor (Word o altro), poiché sono fondamentali per la successiva registrazione sul Portale WEB (www.myelkronhome.com)
10. Proseguire cliccando sul tasto "**FINE**".
11. Appaierà una finestra con "Salvare le modifiche effettuate?". Selezionare "**SI**" per salvare i dati.



ATTENZIONE! Selezionando "**NO**" i dati inseriti in Hi-Connect andranno persi ma, il Web Server, risulterà configurato con i dati inseriti. **Nota:** L'indirizzo IP di fabbrica del Web Server è **192.168.1.100**.

STEP 3 - Verifica funzionale e primo accesso Web Server

1. Prima di accedere alla scheda Web server **impostare** sulla Centrale nel menu Tecnico, alla voce MANUTENZIONE → MODO D'USO, il **MODO-2** oppure **MODO-0** ; inoltre alla voce PROGRAMMAZIONE → **SETTORI** → CONFIGURA SETTORI, togliere la funzione BLOCCO ATTIVAZIONE per tutti i settori configurati.
2. Fare una verifica funzionale in rete LAN usando il browser del PC, digitando nella barra degli indirizzi l'indirizzo IP assegnato durante l'inizializzazione della scheda Web Server.
(es. >> 192.168.xxx.xxx).
3. Quando avviene la connessione, apparirà una finestra di dialogo dove verrà richiesto di inserire "User e Password" come primo accesso al Web Server.
Utilizzare le credenziali di fabbrica User = **admin** e Password = **WebServer1**.

Il Web Server è compatibile coi seguenti browser:

- **Google Chrome**, dalla versione 36.0.1985.125 m
- **Firefox**, dalla versione 30
- **Microsoft IE**, dalla versione 9
- **Safari**, dalla versione 5.1.7



ATTENZIONE! Dopo 2 minuti di inattività o attesa della pagina aperta, avviene l'uscita automatica per Time-Out della stessa.

4. Appena effettuato l'accesso, il sistema obbliga a cambiare le credenziali User e Password.
Le stesse, sono da impostare con i criteri di sicurezza suggeriti nella pagina di registrazione:
 - Minimo 8 caratteri
 - Almeno un carattere maiuscolo
 - Almeno un carattere minuscolo
 - Almeno un numero



ATTENZIONE! Non sono ammessi accessi contemporanei.

5. Accedere con le nuove credenziali alla Homepage selezionando la sezione desiderata tra quelle elencate.
6. Autenticarsi per poter accedere ai menu, con il **codice MASTER** della centrale di allarme MPxx (lo stesso digitato sulle tastiere - di default: 111111).

STEP 4 - Configurazione telecamere (*Saltare se non sono presenti telecamere*)



ATTENZIONE! Le telecamere **TC19 (80TC1U00133)** e **TC20 (80TC1V00133)**, pur essendo marchiate Elkron, vanno configurate come telecamere “ALTRE”. Per la configurazione fare riferimento allo “STEP 5”.

1. Utilizzare il CD-ROM in dotazione alla confezione della/e telecamera/e, inserirlo nel PC ed installare il software IP Discovery. Lanciare l'applicativo che ricercherà e visualizzerà le telecamere presenti sulla rete LAN Cablata (o WI-FI). Selezionare e cliccare su un indirizzo IP dall'elenco telecamere che appare, e premere sul tasto CONNECT. A connessione avvenuta sulla telecamera, verrà richiesto di digitare nome utente e password della telecamera stessa (di fabbrica **ut: admin, Psw: admin**). Successivamente verrà visualizzata l'immagine della telecamera sullo schermo.
2. Insieme all'immagine sarà presente anche il menu da cui selezionare la voce “Impostazioni” → “Rete” → “Generale” e impostare → IP Statico → Netmask → Gateway ed eventualmente anche i DNS della rete (se si conoscono). Salvare e uscire dal menu.
3. Abilitare il codice tecnico sulla centrale (di fabbrica 000000), e dal codice Master, “L'ACCESSO REMOTO”.
4. Dal PC chiudere IP Discovery e aprire l'applicativo **Hi-Connect**.
5. Selezionare da Gestione → Impianti
6. Dalla lista degli impianti selezionare l'impianto in questione quindi → Apri in Gestione.
7. Selezionare il TAB “**Web Server**”.
8. Verificare che la modalità di connessione presente è quella desiderata (esempio LAN (IT500WEB Local) – 192.168.xxx.xxx:xxxx).
9. Selezionare “**Connetti**”.
10. A connessione avvenuta, si accenderà il pallino verde presente nella finestra di dialogo: selezionare dal menu che appare la voce → Telecamere, spuntando nei campi presenti nella finestra di **Hi-Connect**, il → N° di telecamera → il TIPO (Elkron/Altre) e → l'INDIRIZZO (statico IP o dinamico DHCP). Salvare le impostazioni cliccando sull'icona a forma di “Dischetto”.
11. L'indirizzo fisico IP di fabbrica delle telecamere è **192.168.1.200**.
12. Ripetere la stessa impostazione per tutte le altre telecamere interessate e/o presenti impostando un indirizzo IP diverso o adeguato.
13. Alla fine salvare cliccando sull'icona a forma di “Dischetto” e poi su “TRASFERISCI”.
14. A questo punto la scheda WEB Server si riavvia in automatico segnalando “Riavvio in corso attendere prego”.
15. Attendere circa 6 minuti per il riavvio, al termine apparirà il seguente messaggio di conferma: Procedura completata correttamente → premere → OK.
In seguito, avverrà automaticamente una RI-CONNESSIONE; disconnettersi e chiudere **Hi-Connect**.
16. Accedere al browser del PC per la connessione con il Web server, aperta la pagina web, **autenticarsi** (con le credenziali della scheda Web Server) e cliccare sulla voce → Videocontrollo → Videocamere → e verificare la visione delle immagini delle telecamere connesse al sistema.

STEP 5 - Configurazione telecamere “ALTRE” (Telecamere non Elkron)



ATTENZIONE! Nel caso in cui si volesse procedere con l'installazione di telecamere non Elkron (“ALTRE”), bisogna verificare che queste siano in grado di rispondere ad una richiesta HTTP fornendo snapshot in formato JPEG con risoluzione massima di 1280x720.

Nota: Per il corretto funzionamento, occorre utilizzare “IP statico”.

Un esempio di telecamere che possono essere utilizzate sono le telecamere URMET serie “BOOST” (modelli: 1093/139M2 – 1093/141M2 – 1093/142M2 – 1093/176M2 – 1093/177M2 – 1093/178M2).

Le seguenti indicazioni sono valide anche per le telecamere Elkron **TC19 (80TC1U00133)** e **TC20 (80TC1V00133)**.

Se si utilizzano queste telecamere procedere come segue:



ATTENZIONE! Assicurarsi che le telecamere siano aggiornate con versione firmware “1.1.9” o superiore. Qualora la telecamera presentasse una versione inferiore, rivolgersi al Servizio Clienti (mail: stac@elkron.it richiedendo l'aggiornamento).



ATTENZIONE! Assicurarsi che il Web Server sia aggiornato alla versione firmware “2.0” o superiore. Qualora il Web Server presentasse una versione inferiore scaricare l'aggiornamento dal sito Elkron.



ATTENZIONE! Assicurarsi di avere le ultime versioni di IP-Connect (V1.10 o superiore) o Hi-Connect (V3.70 o superiore). Qualora le versioni non fossero aggiornate scaricare l'aggiornamento dal sito Elkron.

1. Collegare il cavo LAN della telecamera direttamente al PC
2. Predisporre e impostare il PC con il seguente indirizzo IP e parametri di rete:
IP:192.168.1.10 -- Subnet Mask: 255.255.255.0
Nota: L'indirizzo IP di fabbrica della telecamera è **192.168.1.168**
3. Tramite il browser Internet Explorer accedere alla programmazione della telecamera (192.168.1.168, nome utente: admin, password: admin)
4. Settare Indirizzo IP, Subnet Mask e Gateway (Per scegliere l'Indirizzo IP, Subnet Mask e Gateway predefinito della telecamera, è necessario collegarsi al router della propria rete e verificare la modalità di gestione degli indirizzi IP).
5. Settare la risoluzione del main stream a 1280 x 720, salvare ed uscire.
6. Collegare la telecamera alla propria rete.
7. Reimpostare i parametri di rete del PC per il funzionamento sulla propria rete
8. Avviare Hi-Connect o IP-Connect
9. Configurare la telecamera (vedi Step 4)
10. Impostare i seguenti parametri di programmazione:
 - Indirizzo IP
 - Nome Utente e Password
 - In “Full Image URL” inserire la seguente stringa:
“/Snapshot/1/RemoteImageCapture?ImageFormat=2”
 - In “Image URL” inserire la seguente stringa:
“/Snapshot/1/RemoteImageCapture?ImageFormat=2”
 - Salvare e trasferire la programmazione al Web Server.

STEP 6 - Registrazione al portale Elkron

1. Per l'utilizzo del Web Server da remoto è necessario registrare il dispositivo sul portale "**My Elkron Home**".
2. Per registrare il Web Server occorre innanzitutto registrarsi come installatore. Per effettuare la registrazione accedere al portale all'indirizzo www.myelkronhome.com e selezionare "**REGISTRATI ADESSO**".



ATTENZIONE! Utilizzare sempre le credenziali fornite durante la prima registrazione!
Non occorre registrarsi più volte come installatore!

3. Se si è già effettuata la registrazione come installatore, per aggiungere un nuovo Web Server, accedere al portale all'indirizzo www.myelkronhome.com inserire le credenziali installatore scelte. Selezionare "**Accedi**".
4. Selezionare "**AGGIUNGI DISPOSITIVO**" inserire i dati del Web Server ("Codice ID" e "MAC Address"), "Indirizzo web" e "Indirizzo mail" concordato con il cliente.
5. Selezionare "**Verifica**", se i dati inseriti sono corretti verrà visualizzato un "modulo" con i dati dell'utente.
6. Se l'indirizzo mail inserito per la registrazione **non era** già stato utilizzato precedentemente, si può procedere in due modi diversi:
 - Inserire almeno tutti i dati obbligatori (contrassegnati da un asterisco) e selezionare "**Registra**".
 - Non inserire nessun dato e selezionare "**Registra**".

In entrambi i casi verranno inviate al cliente due mail:

- Una con le credenziali assegnate, da utilizzare per accedere al portale "**My Elkron Home**".
- Una con un link per completare l'attivazione del dispositivo.



ATTENZIONE! Se l'indirizzo mail inserito per la registrazione **era** già stato utilizzato precedentemente, sarà inviata solo una mail con un link.
Per terminare la procedura sarà necessario confermarla cliccando sul link ricevuto.

Cliccando sul link ricevuto, il cliente dovrà accedere al portale e completare la procedura inserendo i suoi dati o confermando quelli inseriti dall'installatore durante la registrazione.

7. Le credenziali del cliente si utilizzano **solo** sul portale My Elkron Home per:
 - Modificare i propri dati
 - Vedere lista Web Server
8. Le credenziali dell'installatore si utilizzano in:
 - Portale My Elkron Home per:
 - Modificare i propri dati
 - Aggiungere Web Server
 - Gestire Web Server
 - Hi-Connect per:
 - Effettuare la gestione/programmazione dell'impianto e/o Web Server da remoto (VPN).

STEP 7 - Uso e gestione

É possibile gestire il sistema allarme MP500/xx, sia da rete locale LAN che da remoto via WEB, attraverso un PC o da telefono mobile.

1. Gestione da PC con connessione locale via LAN

- Aprire un browser sul computer tra quelli compatibili (Crome, Firefox, IE, ecc...) e inserire sulla barra degli indirizzi l'indirizzo IP assegnato alla scheda Web Server (di fabbrica 192.168.1.100).
- Quando si apre la pagina, è necessario autenticarsi (default: Username = admin – Password = WebServer1). Procedere con la creazione delle proprie credenziali.
- Ad autenticazione avvenuta, si aprirà la pagina inerente alla gestione della centrale MP500/xx in uso.
- Selezionare la sezione di interesse tra quelle visualizzate per iniziare la gestione dell'impianto.



ATTENZIONE! Non sono ammessi accessi contemporanei da più utenti.

2. Gestione da PC con connessione remota via WEB

- Aprire un browser sul computer tra quelli compatibili (Crome, Firefox, IE, ecc...) e inserire sulla barra degli indirizzi il nome creato e registrato sul portale myelkronhome.com (...xxxxx....**myelkronhome.com**) .
- Quando si apre la pagina, è necessario autenticarsi (default: Username = admin – Password = WebServer1). Procedere con la creazione delle proprie credenziali.
- Ad autenticazione avvenuta, si aprirà la pagina inerente alla gestione della centrale MP500 in uso.
- Selezionare la sezione di interesse tra quelle visualizzate per iniziare la gestione dell'impianto.



ATTENZIONE! Non sono ammessi accessi contemporanei da più utenti.

3. Gestione Mobile da remoto (Android / IOS-Iphone)

- La procedura è simile come quella da remoto da PC.
- Aprire un browser del telefono tra quelli in uso (Android e/o IOS Iphone) e inserire sulla barra degli indirizzi il nome creato e registrato sul portale myelkronhome.com (...xxxxx....**myelkronhome.com**) .
- Quando si apre la pagina, è necessario autenticarsi (default: Username = admin – Password = WebServer1). Procedere con la creazione delle proprie credenziali.
- Ad autenticazione avvenuta, si aprirà la pagina inerente alla gestione della centrale MP500/xx in uso.
- Selezionare la sezione di interesse tra quelle visualizzate per iniziare la gestione dell'impianto.



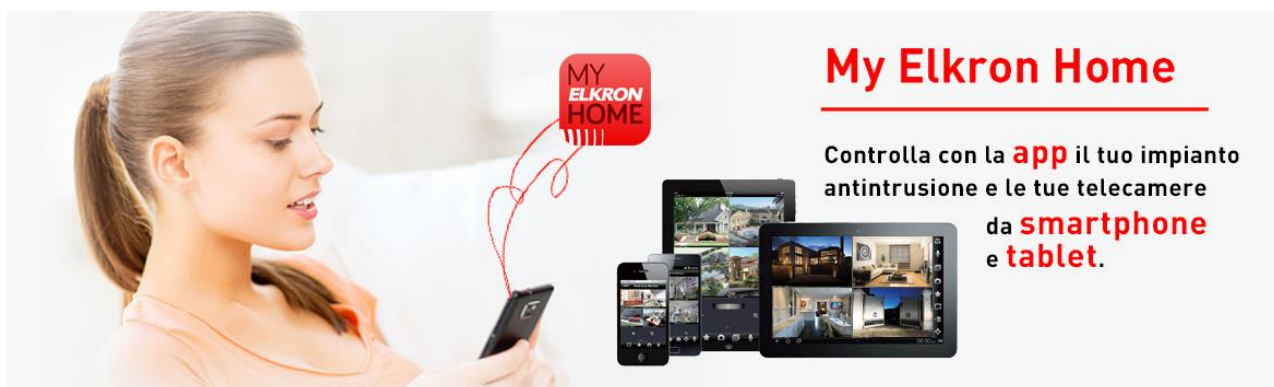
ATTENZIONE! Non sono ammessi accessi contemporanei da più utenti.

4. Gestione Mobile tramite App My Elkron home

Scaricare dallo **Store** dello smartphone o dal tablet, l'applicazione **My Elkron Home** se si desidera una gestione del sistema per accedere a tutte le funzioni dell'impianto. Inoltre verificare lo stato di rilevatori, uscite, telecamere e sistemi diversi collegati alla centrale antintrusione.

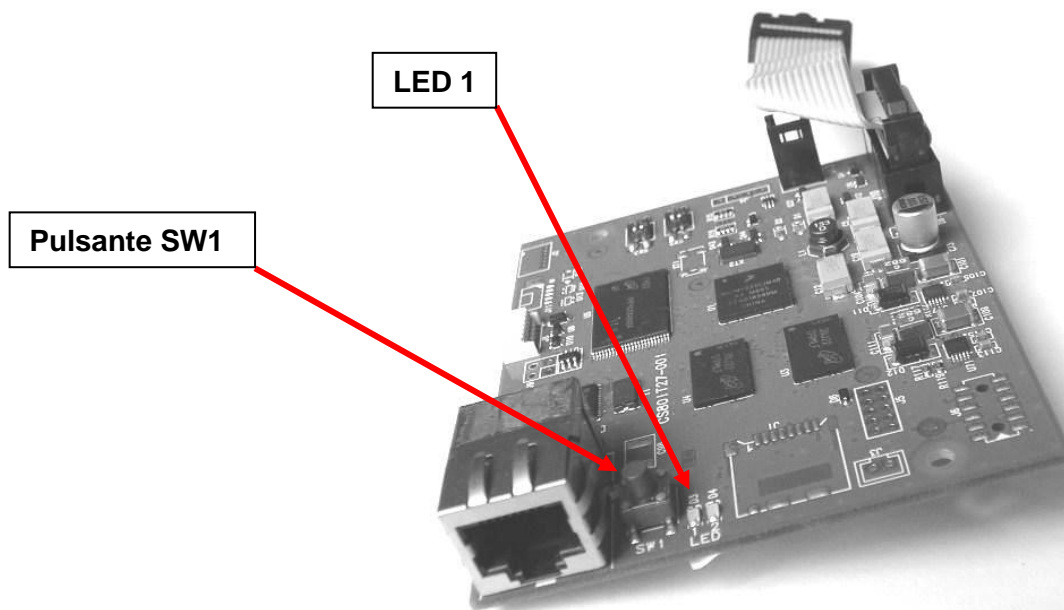
Seguire in modo guidato le impostazioni di alcuni parametri richiesti dall'applicazione e successivamente, è possibile in modo diretto, gestire totalmente via WEB l'impianto di Antintrusione, di Domotica e di Videosorveglianza senza l'ausilio del browser.

All'interno della App, saranno elencati e numerati tutti gli impianti che si saranno memorizzati in modo da poter richiamare direttamente.



Note – Reset Web Server

É possibile resettare i parametri dell'interfaccia Web Server (IT500WEB) agendo sul pulsante locale.



1. Reset credenziali di accesso

Quando si necessita di riportare le credenziali al default (default: Username=admin / Password=WebServer1), procedere come segue:

- Porre la centrale in manutenzione (Codice TECNICO -> Manutenzione)
- Aprire la centrale
- Premere e tenere premuto il pulsante **SW1** per 7 lampeggi del **LED1**.
- Rilasciare il pulsante **SW1**, entrambi i LED lampeggeranno per indicare il riavvio dell'interfaccia.
- Verificare l'effettiva cancellazione delle credenziali.
- Chiudere la centrale.
- Uscire dalla manutenzione.



ATTENZIONE! La centrale è alimentata, evitare di toccare la piastra!

2. Reset parametri di fabbrica

Quando si necessita di riportare l'interfaccia ai parametri di fabbrica (Indirizzo IP di fabbrica del Web Server è **192.168.1.100**), procedere come segue:

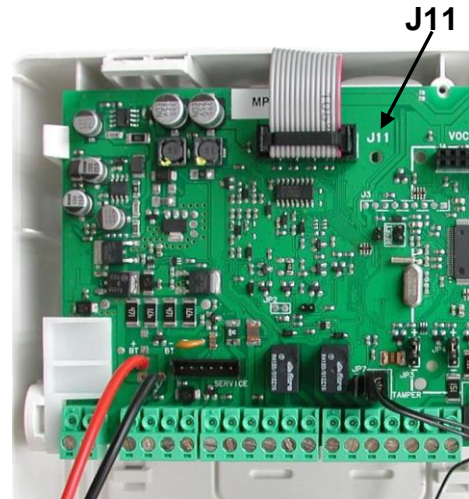
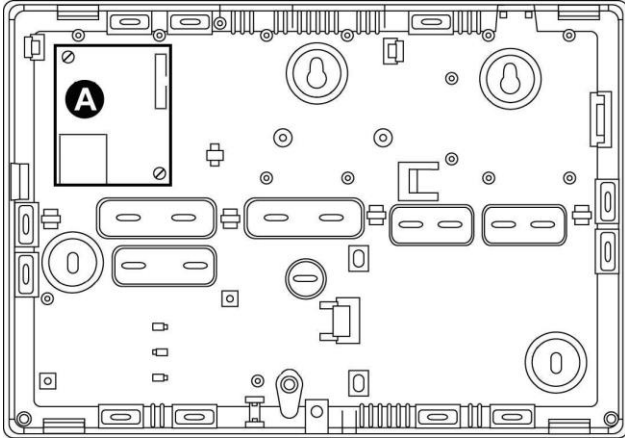
- Porre la centrale in manutenzione (Codice TECNICO -> Manutenzione)
- Aprire la centrale
- Premere e tenere premuto il pulsante **SW1** per 32 lampeggi del **LED1**.
- Rilasciare il pulsante **SW1**, entrambi i LED lampeggeranno per indicare il riavvio dell'interfaccia.
- Verificare l'effettiva cancellazione dei parametri.
- Chiudere la centrale.
- Uscire dalla manutenzione.



ATTENZIONE! La centrale è alimentata, evitare di toccare la piastra!

STEP 1 - Board installation

1. To install the interface in MP500 control panels proceed in the following manner:
 - unclip the motherboard from its seat and tilt it;
 - position the interface at the bottom of the control panel in position **A** and secure it with the two supplied screws;
 - to connect it, insert one flat cable connector in the interface and the other in the motherboard connector (**J11**);
 - plug the LAN Ethernet cable in the RJ45 connector of the interface.



WARNING! The connection and disconnection of the optional parts and accessories must always be carried out while the control panel is not electrically live (power line and battery disconnected).

STEP 2 – Board initialization

1. Before proceeding **set** the following parameters in the Control Unit:

- Master Menu → ENABLE → ADVANCED → REMOTE ACCESS = **ENABLE**
- Master Menu → ENABLE → ADVANCED → REMOTE UNSETTING = **ENABLE**
- Installer Menu → MAINTENANCE → USAGE MODE = **MODE 2** or **MODE 0**
- Installer Menu → PROGRAMMING → SECTORS → CONFIGURE SECTORS = **STANDARD** or **SELF-INHIBITION** *

* Operation to be performed on all sectors present.

2. Install the **Hi-Connect** software (version 3.70 or later) on a PC. To install it, follow the procedure described in the manual “Hi-Connect Installation and Management”.



WARNING! Windows **XP** operating system is not supported.

3. Connect the Web server LAN cable directly to the PC.

4. Prepare and set the PC by changing the parameters of the Ethernet card used. Proceed as follows:

- a) Select "**Start**" and type: **Control panel**
- b) A window opens, select "**Control panel**"
- c) From "**Control panel**" select "**Network and sharing centre**" **Note:** Make sure that the item "**View by:**" is set to "**Small icons**"
- d) From "**Display active networks**" select the network displayed in "**Connections**":
- e) A window with the information on the network opens, select "**Properties**"
- f) A window with the network properties opens, double click on "**Internet protocol version 4 (TCP/IPv4)**".
- g) Select "**Use the following IP address**" and, in "**IP address**", type: **192.168.1.10** and in "**Subnet mask**": **255.255.255.0**

5. Run the **Hi-Connect** software (PWD:123456).

6. After logging in, the main window of **Hi-Connect** menus opens.

Click on "**INITIALISE IT500WEB**".

Note: Before proceeding, it is necessary to identify an IP address and the Gateway to assign to the Web Server. This information can be identified **by connecting to the router** (e.g. using the Wi-Fi connection of your PC), where the Web Server will be installed, using the **IPCONFIG** command.

Proceed as follows:

- a) Select "**Start**" and type: **CMD**
- b) A window opens, select "**Command prompt**"
- c) A window opens, type: **IPCONFIG** and press "**Enter**"
- d) The list of the active connections and relevant network parameters is displayed
- e) Identify the network parameters (e.g. Wireless LAN card...)
- f) For the Web Server, use the IP Address previously identified and increase it by a few units (e.g. displayed **IPv4 Address** = 192.168.8.18; Web Server **IP Address** = 192.168.8.98)
- g) For the Web Server, use the default Gateway previously identified (e.g. displayed **default Gateway** = 192.168.8.1; Web Server **default Gateway** = 192.168.8.1)

7. Enter the data prompted by the wizard, those marked with an asterisk are mandatory. Continue by clicking on "**NEXT**" until the "**INITIALISING COMPLETED!**" window is displayed.

8. The same screen displays two filled-in fields specifying the **MAC Address** and the **ID Code** of the initialised Web Server.

9. Use "**COPY**" to save the two codes in a file editor (Word or other), as they are essential for subsequent registration on the WEB Portal (www.mylkronhome.com)

10. Continue by clicking on "**END**".

11. A window with "Save changes made?" is displayed. Select "**YES**" to save the data.



WARNING! If "**NO**" is selected, the data entered in Hi-Connect will be lost, but the Web Server will be configured with the data entered.

Note: The factory IP address of the Web Server is **192.168.1.100**.

STEP 3 - Functional check and first Web Server access

1. Before accessing the Web server board, **set** in the Technical menu of the Control panel, in the item MAINTENANCE → OPERATION MODE, the **MODE-2** or **MODE-0**; and in the item PROGRAMMING → **SECTORS** → CONFIGURE SECTORS, remove the BLOCK ACTIVATION function for all the configured sectors.
2. Perform an operational check on the LAN network using your PC browser, by typing in the address bar the IP address assigned during the initialisation of the Web Server board.
(e.g. >> 192.168.xxx.xxx)
3. Once connection is established, a dialogue box will be displayed where you will be prompted to enter your "User Name and Password" for first access to the Web Server.
Use the factory credentials User = **admin** and Password = **WebServer1**.

The Web Server is compatible with the following browsers:

- **Google Chrome**, from version 36.0.1985.125 m
- **Firefox**, from version 30
- **Microsoft IE**, from version 9
- **Safari**, from version 5.1.7



WARNING! After 2 minutes of open page inactivity or waiting time, the page will be timed out and automatically quitted.

4. Immediately after logging in, the system requires that User Name and Password credentials be changed. These credentials should be set according to the security criteria recommended in the registration page:
 - Minimum 8 characters
 - At least one uppercase character
 - At least one lowercase character
 - At least one digit



WARNING! Simultaneous accesses are not allowed.

5. Access the Homepage with your new credentials by selecting the desired section among those listed.
6. Log in order to access the menus, by using the **MASTER code** of the alarm control panel MPxx (the same code typed on the keypads - the default code being: 111111).

STEP 4 - Configuring cameras (*Skip if there are no cameras*)



WARNING! Even if **TC19 (80TC1U00133)** and **TC20 (80TC1V00133)** cameras are branded Elkron, they must be configured as "OTHER" cameras. For configuration, refer to "STEP 5".

1. Use the CDRom included in the camera package and insert it in your PC slot, then install the IP Discovery software. Launch the application that will search for and display the cameras available in the wired LAN (or WI-FI) network. Select and click on an IP address from the displayed list of cameras, then press the CONNECT button. After establishing a connection with a camera, you will be prompted to type a user name and password for that camera (factory **username: admin, Psw: admin**). Then, the camera image will be displayed on the screen.
2. Together with the image, a menu will be shown from which to select the "Settings" → "Network" → "General" items and then set the → Static IP → Netmask → Gateway and (if they are known) the network DNS, too. Save and exit the menu.
3. Enable the technical code on the control panel (factory setting 000000), and from the Master Code, the "REMOTE ACCESS" option.
4. From your PC close down IP Discovery and open the application **Hi-connect**.
5. Select Manage → Systems.
6. On the list of systems, select the concerned system and then → Open to Manage.
7. Select the "Web Server" TAB.
8. Check that the present connection mode is the required one (e.g. LAN (IT500WEB Local) – 192.168.xxx.xxx:xxxx).
9. Select "**Connect**".
10. After a connection is established, the green dot in the dialogue box will illuminate: select from the displayed menu the item → Cameras, by ticking the fields in the **Hi-connect** window, the → camera NUMBER, → TYPE (Elkron/other) and → ADDRESS (static IP or dynamic DHCP). Save your settings by clicking the icon shaped like a "floppy disk".
11. The factory physical IP address of the cameras is **192.168.1.200**.
12. Repeat the same setting procedure for all the other cameras concerned and/or present by setting a different or suitable IP address.
13. After completing the procedure, save by clicking the "floppy disk" icon and then "TRANSFER".
14. At this point, the WEB server board will restart automatically reading "Restarting. Please wait".
15. Wait approximately 6 minutes for the reboot; at the end, the following confirmation message will appear: Procedure correctly completed → press → OK.
Re-connecting will then be performed automatically; log out and close down **Hi-connect**.
16. Access the browser of your PC for connection to the Web server, open the web page, **log in** (with the credentials of the Web Server board) and click on the item → Video surveillance → Video cameras → to check image viewing via the cameras connected to the system.

STEP 5 - "OTHER" camera configuration (*non-Elkron cameras*)



WARNING! To install non-Elkron ("OTHER") cameras, check that they can reply to a HTTP request providing a snapshot in JPEG format with maximum resolution 1280x720.

Note: Use of "Static IP" is recommended.

For example, URMET "BOOST" cameras can be used (models: 1093/139M2 – 1093/141M2 – 1093/142M2 – 1093/176M2 – 1093/177M2 – 1093/178M2).

The following instructions are valid also for Elkron **TC19 (80TC1U00133)** and **TC20 (80TC1V00133)** cameras.

Proceed as follows, if these cameras are used:



WARNING! Check that the camera firmware is "1.1.9" or higher. If the camera firmware version is lower, contact Customer Service (mail: stac@elkron.it and ask for an update).



WARNING! Check that the Web Server firmware is "2.0" or higher. If the Web Server firmware is lower, download the update from the Elkron website.



WARNING! Make sure you have the latest versions of IP-Connect (**V1.10** or higher) or Hi-Connect (**V3.70** or higher). If the versions are not up-to-date, download the update from the Elkron website.

1. Connect the LAN cable to the camera directly to the PC.
2. Prepare and set up the following IP address and network parameters on the PC:
IP:192.168.1.10 -- Subnet Mask: 255.255.255.0
Note: *The default IP address of the camera is 192.168.1.168*
3. Using Internet Explorer access the camera programming (192.168.1.168, user name: admin, password: admin)
4. Set IP address, Subnet Mask and Gateway (to select the default IP address, Subnet Mask and Gateway of the camera, connect to the router of your network and check the IP address mode).
5. Select main stream resolution to 1280 x 720, save and quit.
6. Connect the camera to your network.
7. Reset the PC network parameters for operation on your network.
8. Start Hi-Connect or IP-Connect.
9. Configure the camera (see Step 4)
10. Set the following programming parameters:
 - IP address
 - User Name and Password
 - In "Full Image URL" enter the following string:
"/Snapshot/1/RemoteImageCapture?ImageFormat=2"
 - In "Image URL" enter the following string:
"/Snapshot/1/RemoteImageCapture?ImageFormat=2"
 - Save and transfer the programming to the Web Server.

STEP 6 - Registration with the Elkron portal

1. To use the Web Server remotely, you must register the Web Server on the portal “**My Elkron Home**”.
2. To register the Web Server you must first register as an installer. To register, log on to the portal at www.myelkronhome.com and select “**REGISTER NOW**”.



WARNING! Always use the credentials provided during the first registration! You will not need to register more than once as an installer

3. If you have already registered as an installer, to add a new Web Server, log on to the portal at www.myelkronhome.com and enter the chosen installer credentials. Select “**Log in**”.
4. Select “**ADD DEVICE**” and enter the Web Server data (“ID Code” and “MAC Address”), “Web Address” and “E-mail Address” agreed with the customer.
5. Select “**Check**”, if the entered data are correct, a “form” containing the user data will appear.
6. If the e-mail address entered for recording **had not** been used previously, you can proceed in two different ways:
 - Enter at least all mandatory data (marked by an asterisk) and select “**Register**”.
 - Do not enter any data and select “**Register**”.

In both cases two emails will be sent to the customer:

- One with the assigned credentials to be used to access the “**My Elkron Home**” portal.
- One with a link for completing activation of the device.



WARNING! If the email address entered for registration **was** already used, a single email will be sent with a link. To complete the procedure you will need to confirm it by clicking on the link received. Click on the received link, log onto the portal and complete the procedure by entering your data or confirming the data entered by the installer during registration.

7. The client's credentials are used **exclusively** on My Elkron Home portal to:
 - Edit your data
 - See the Web Server list
8. The installer's credentials are used in:
 - The My Elkron Home portal to:
 - Edit your data
 - Add Web Server
 - Manage Web Server
 - Hi-Connect to:
 - Manage and/or program the system and/or Web Server remotely (VPN).

STEP 7 - Use and Management

It is possible to manage the alarm system MP500/xx, both from the local network LAN and remotely via the Web, through a PC or mobile phone.

1. Management from PC with local connection via LAN

- Open a browser on your computer by selecting one of the compatible options (Chrome, Firefox, IE, etc.) and type the IP address assigned to the Web Server board in the address bar (factory 192.168.1.100).
- When you open the page, you need to log in (default credentials: Username = admin - Password = WebServer1). Now create your own credentials.
- Once you are logged in, a page will open concerning the management of the MP500/xx control panel in use.
- Select the section of interest from those displayed to start system management.



WARNING! Simultaneous access by multiple users is not allowed.

2. Management from PC with remote connection via WEB

- Open a browser on your computer by selecting one of the compatible options (Chrome, Firefox, IE, etc.) and type the name created and registered on the portal myelkronhome.com (...xxxxx...**myelkronhome.com**) in the address bar.
- When you open the page, you need to log in (default credentials: Username = admin - Password = WebServer1). Now create your own credentials.
- Once you are logged in, a page will open concerning the management of the MP500 control panel in use.
- Select the section of interest from those displayed to start system management.



WARNING! Simultaneous access by multiple users is not allowed.

3. Mobile management from remote (Android / IOS-iPhone)

- The procedure is similar to that described for remote PC management.
- Open a browser on your phone by selecting one of the options in use (Android e/o IOS iPhone) and type the name created and registered on the portal myelkronhome.com (...xxxxx...**myelkronhome.com**) in the address bar.
- When you open the page, you need to log in (default credentials: Username = admin - Password = WebServer1). Now create your own credentials.
- Once you are logged in, a page will open concerning the management of the MP500/xx control panel in use.
- Select the section of interest from those displayed to start system management.



WARNING! Simultaneous access by multiple users is not allowed.

4. Mobile management via the App My Elkron home

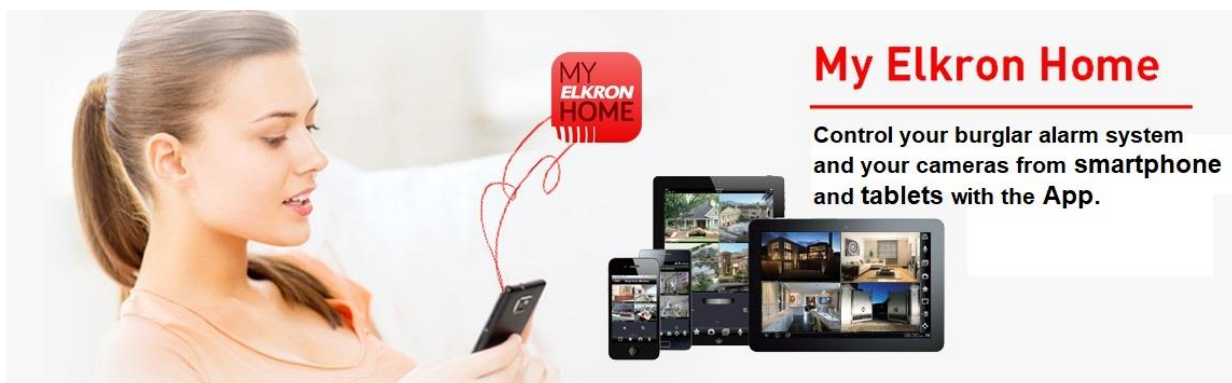
With your smartphone or tablet, download from the **App Store** the application **My Elkron Home** if you wish to manage the system to access all functions. Also check the state of detectors, outputs, cameras and different systems connected to the burglar control system.

Follow the guide to enter the settings of some of the parameters required by the application, and then, it will be possible to directly and comprehensively manage the Burglar control, Home automation and Video surveillance systems via WEB without a browser.

In the app, all the stored systems will be listed and numbered to be able to directly retrieve them.

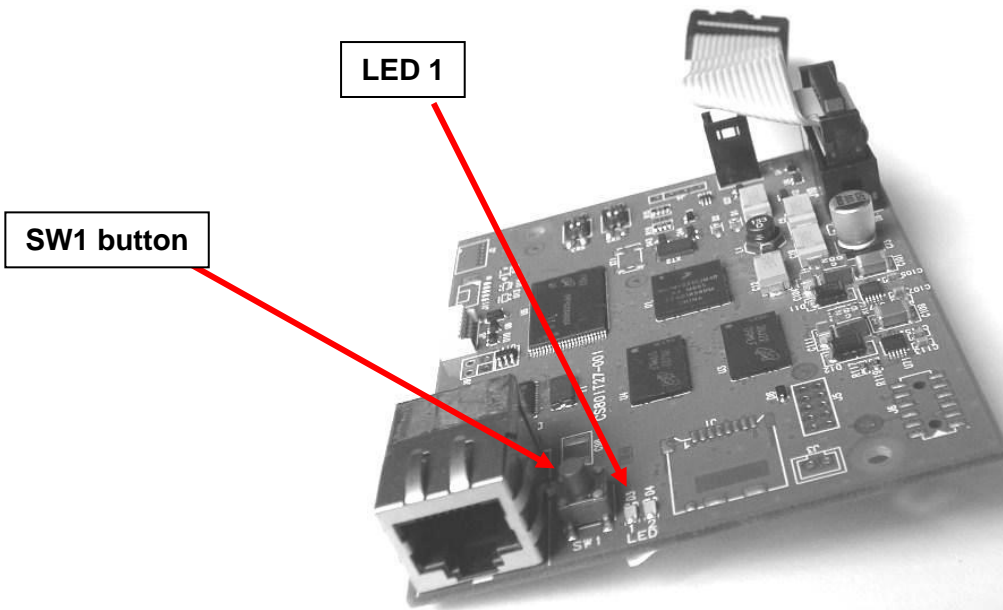


WARNING! Please note that for security reasons the application does not allow the storage of user name and password.



Notes – Web Server Reset

It is possible to reset the Web Server interface parameters (IT500WEB) using the local button.



1. Access credential reset

When it is necessary to reset the credentials to default (default: Username=admin / Password=WebServer1), proceed as follows:

- Set the control unit to maintenance mode (INSTALLER Code -> Maintenance)
- Open the control unit
- Press and hold the **SW1** button for 7 flashes of **LED1**.
- Release the **SW1** button, both LEDs will flash to indicate the interface restart.
- Check the actual credential deletion.
- Close the control unit.
- Quit maintenance mode.



WARNING! The control unit is powered, do not touch the plate!

2. Reset factory settings

When it is necessary to reset the interface to factory settings (factory IP address of Web Server is **192.168.1.100**), proceed as follows:

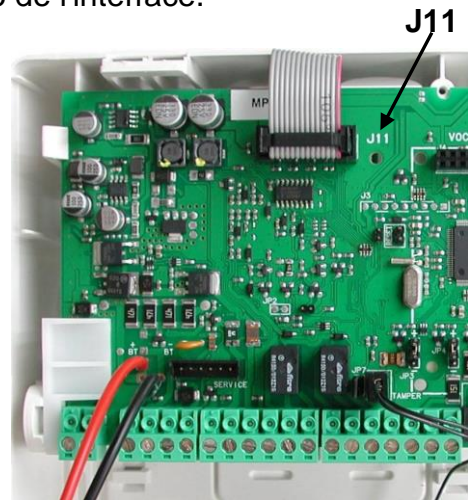
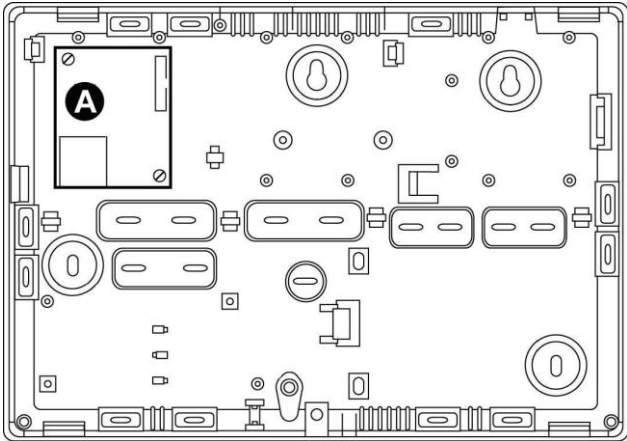
- Set the control unit to maintenance mode (INSTALLER Code -> Maintenance)
- Open the control unit
- Press and hold the **SW1** button for 32 flashes of **LED1**.
- Release the **SW1** button, both LEDs will flash to indicate the interface restart.
- Check the actual parameter deletion.
- Close the control unit.
- Quit maintenance mode.



WARNING! The control unit is powered, do not touch the plate!

ÉTAPE 1 - Montage de la carte

1. Pour effectuer le montage de l'interface sur les centrales MP500, procéder comme suit :
 - décrocher la carte mère de son logement et la retourner ;
 - positionner l'interface sur le fond de la centrale dans la position **A** et la fixer à l'aide des deux vis fournies à cet effet ;
 - pour vous connecter, Insérer un connecteur du câble plat sur l'interface et l'autre sur le connecteur de la carte mère (**J11**) ;
 - brancher le câble Ethernet LAN au connecteur RJ45 de l'interface.



ATTENTION ! Le branchement et le débranchement des options et des accessoires doivent toujours être effectués alors que la centrale n'est pas alimentée (secteur et batterie débranchés).

ÉTAPE 2 – Initialisation de la carte

1. Avant de procéder, **régl**er sur la centrale les paramètres suivants :
 - Menu Principal → HABILITER → AVANCÉES → ACCÈS DISTANT = **HABILITER**
 - Menu Principal → HABILITER → AVANCÉES → DÉACTIVER ACCÈS DISTANT = **HABILITER**
 - Menu Technicien → MAINTENANCE → MODE D'UTILISATION = **MODE 2** ou **MODE 0**
 - Menu Technicien → PROGRAMMATIONS → SECTEURS → CONFIGURER SECTEURS = **STANDARD** ou **AUTO-INHIBITION** *(*) Opération à effectuer sur tous les secteurs présents.
2. Installer le logiciel **Hi-Connect** (version 3.70 ou plus récente) sur un PC. Pour l'installer, suivre la procédure décrite dans le manuel « Hi-Connect - Installation et Gestion ».



ATTENTION ! Le système d'exploitation **Windows XP** n'est pas pris en charge.

3. Brancher le câble LAN du serveur Web directement au PC.
4. Préparer et configurer le PC en modifiant les paramètres de la carte Ethernet utilisée.
Procéder comme suit :
 - a) Se rendre sur « **Démarrer** » et saisir : **Panneau de configuration**
 - b) Une fenêtre s'ouvre, sélectionner « **Panneau de configuration** »
 - c) Depuis le « **Panneau de configuration** » sélectionner « **Centre réseau et partage** »
Remarque : S'assurer que dans l'onglet « **Afficher par** : » l'option « **Petites icônes** » est cochée
 - d) Depuis « **Afficher les réseaux actifs** » sélectionner le réseau affiché à côté de « **Connexions** »
 - e) Une fenêtre s'ouvre présentant des informations sur le réseau, sélectionner l'option « **Propriétés** »
 - f) Une fenêtre s'ouvre avec les propriétés du réseau, double-cliquer sur « **Protocole Internet version 4 (TCP/IPv4)** ».
 - g) Sélectionner « **Utiliser l'adresse IP suivante** » et saisir sous « **Adresse IP** » : **192.168.1.10** et sous « **Masque de sous-réseau** » : **255.255.255.0**
5. Exécuter le logiciel **Hi-Connect** (Mot de passe : 123456).
6. Après avoir effectué l'accès, la fenêtre principale des menus de **Hi-Connect** s'ouvre.
Cliquer sur le bouton « **INITIALISER IT500WEB** ».
Remarque: Avant de procéder, il faut connaître l'adresse IP et la passerelle à assigner au serveur Web. Ces informations peuvent être obtenues en **se connectant au routeur** (par ex. en utilisant la connexion Wi-Fi du PC), où sera installé le serveur Web, en utilisant la commande **IPCONFIG**.
Procéder comme suit :
 - a) Se rendre sur « **Démarrer** » et saisir : **CMD**
 - b) Une fenêtre s'ouvre, sélectionner « **Invite de commande** »
 - c) Une fenêtre s'ouvre, saisir : **IPCONFIG** et cliquer sur la touche « **Entrée/Enter** »
 - d) La liste des connexions actives s'affiche ainsi que les paramètres du réseau
 - e) Identifier les paramètres du réseau (par ex. Carte Ethernet, carte réseau sans fil...)
 - f) Utiliser comme adresse IP pour le serveur Web l'adresse précédemment obtenue en l'incrémentant de quelques unités (par ex. **Adresse IPv4** affichée = 192.168.8.18 ; **Adresse IP** du serveur Web = 192.168.8.98)
 - g) Utiliser comme passerelle pour le serveur Web celle par défaut, précédemment obtenue (ex. **Passerelle par défaut** affichée = 192.168.8.1 ; **Passerelle par défaut** du serveur Web = **192.168.8.1**)
7. Saisir les données requises par l'assistant, celles précédées d'un astérisque sont obligatoires. Poursuivre en cliquant sur la touche « **SUIVANT** » jusqu'à l'apparition de la fenêtre « **INITIALISATION TERMINÉE !** ».
8. Dans cette page-écran doivent apparaître deux champs complétés avec l'**adresse MAC** et le **code ID** du serveur web initialisé.
9. Sauvegarder avec le bouton « **COPIER** » les deux codes dans un éditeur de texte (Word ou autre), car ils sont fondamentaux pour l'enregistrement ultérieur de l'utilisateur sur le portail Web (www.myelkronhome.com)
10. Poursuivre en cliquant sur la touche « **FIN** ».
11. Une fenêtre apparaît demandant si « Sauvegarder les modifications effectuées ? ». Sélectionner « **OUI** » pour sauvegarder les données.



ATTENTION ! En sélectionnant « **NON** » les données saisies dans Hi-Connect seront perdues mais le serveur Web sera configuré avec les données saisies.

Remarque : L'adresse IP par défaut du serveur Web est **192.168.1.100**.

ÉTAPE 3 - Contrôle du fonctionnement et premier accès au Serveur Web

1. Avant d'accéder à la carte Serveur Web, **sélectionner** sur la Centrale dans le menu Technique, option MAINTENANCE → MODE D'UTILISATION, le **MODE-2** ou le **MODE-0** ; en outre, à l'option PROGRAMMATION → **SECTEURS** → CONFIGURER SECTEURS, éliminer la fonction BLOCAGE ACTIVATION pour tous les secteurs configurés.
2. Pour effectuer un contrôle fonctionnel sur réseau LAN en utilisant le navigateur du PC, saisir dans la barre des adresses, l'adresse IP attribuée lors de l'initialisation de la carte Serveur Web (ex. >> 192.168.xxx.xxx).
3. Quand la connexion est établie, une fenêtre de dialogue s'affiche dans laquelle il est demandé de saisir « Nom utilisateur et Mot de passe » de premier accès au Serveur Web.
Utiliser les données par défaut Nom utilisateur (User) = **admin** et Mot de passe (Password) = **WebServer1**.

Le Serveur Web est compatible avec les navigateurs suivants :

- **Google Chrome**, à partir de la version 36.0.1985.125 m
- **Firefox**, à partir de la version 30
- **Microsoft IE**, à partir de la version 9
- **Safari**, à partir de la version 5.1.7



ATTENTION ! Au bout de 2 minutes d'inactivité ou d'attente de la page ouverte, la page est automatiquement quittée (fonction de Time-Out).

4. Une fois l'accès effectué, le système contraint à modifier les données d'accès (Nom utilisateur (User) et Mot de passe (Password)). Ces données doivent être réglées en respectant les critères de sécurité suggérés à la page d'enregistrement :
 - 8 caractères minimum
 - Au moins une majuscule
 - Au moins une minuscule
 - Au moins un chiffre



ATTENTION ! Les accès simultanés ne sont pas admis.

5. Avec les nouvelles données, accéder à la Page d'accueil en sélectionnant la section voulue parmi celles indiquées.
6. S'authentifier pour pouvoir accéder aux menus, avec le **code MASTER** de la centrale d'alarme MPxx (le même que celui saisi sur les claviers, par défaut : 111111).

ÉTAPE 4 - Configuration des caméras (passer en l'absence de caméras)



ATTENTION ! Les caméras de surveillance **TC19 (80TC1U00133)** et **TC20 (80TC1V00133)**, bien qu'étant de marque Elkron, doivent être configurées comme des caméras « AUTRES ». Pour la configuration, se référer à l'« ÉTAPE 5 ».

1. Utiliser le CD fourni avec la ou les caméras, le placer dans le lecteur du PC et installer le logiciel IP Discovery. Lancer l'application qui ensuite recherche et visualise les caméras présentes sur le réseau LAN câblé (ou WI-FI). Sélectionner et cliquer sur une adresse IP dans la liste des caméras qui s'affiche et appuyer sur la touche CONNECT. Une fois la connexion à la caméra effectuée, il est demandé de saisir le nom utilisateur et le mot de passe de la caméra (par défaut **nom utilisateur : admin** et **Mot de passe : admin**). Ensuite, l'image de la caméra est visualisée sur l'écran.
2. Conjointement à l'image, est également présent le menu qui permet de sélectionner l'option « Réglages » → « Réseau » → « Général » et régler → IP Statique → Masque de réseau → Passerelle et également les éventuels DNS du réseau (s'ils sont connus). Sauvegarder et quitter le menu.
3. Activer le code technique sur la centrale (par défaut 000000) et à partir du code Master, « L'ACCÈS A DISTANCE ».
4. Sur le PC, quitter IP Discovery et ouvrir l'application **Hi-Connect**.
5. Sélectionner Gestion → Installations.
6. Dans la liste, sélectionner l'installation en question, puis → Ouvrir en Gestion.
7. Sélectionner l'ONGLET (TAB) « **Serveur Web** ».
8. Vérifier que le mode de connexion présent est bien celui désiré (ex. LAN (IT500WEB Local) – 192.168.xxx.xxx:xxxx).
9. Sélectionner « **Connecter** ».
10. Une fois la connexion établie, le rond vert présent dans la fenêtre de dialogue s'allume : dans le menu qui s'affiche, sélectionner l'option → Caméras, en indiquant dans les champs de la fenêtre de **Hi-Connect**, le → N° de la caméra → le TYPE (Elkron/Autres) et → l'ADRESSE (statique IP ou dynamique DHCP). Sauvegarder les réglages en cliquant sur l'icône en forme de « Disquette ».
11. L'adresse physique IP par défaut des caméras est **192.168.1.200**.
12. Effectuer le même réglage pour toutes les autres caméras concernées et/ou présentes en réglant une adresse IP différente ou appropriée.
13. Pour finir, sauvegarder en cliquant sur l'icône en forme de « Disquette » puis sur « TRANSFÉRER ».
14. Une fois ces opérations effectuées, la carte Serveur WEB est automatiquement redémarrée (l'indication « Redémarrage en cours, patienter » s'affiche).
15. Pour le redémarrage, attendre environ 6 minutes ; au terme de celui-ci, le message de confirmation suivant s'affiche : Procédure terminée correctement → cliquer sur → OK. Ensuite, une RECONNEXION intervient automatiquement ; se déconnecter et quitter **Hi-Connect**.
16. Accéder au navigateur du PC pour la connexion au Serveur Web, après ouverture de la page web, **s'authentifier** (en utilisant les données de la carte Serveur Web) et cliquer sur l'option → Contrôle vidéo → Caméras → et contrôler la visualisation des images des caméras connectées au système.

ÉTAPE 5 - Configuration des caméras « AUTRES » (Caméras non Elkron)



ATTENTION ! En cas d'installation de caméras non Elkron (« AUTRES »), il sera nécessaire de vérifier qu'elles sont en mesure de répondre à une requête http, en fournissant des snapshots au format JPEG avec une résolution maximale de 1280x720.

Note: L'utilisation avec « IP statique » est conseillée.

Parmi les caméras utilisables figurent les caméras URMET série « BOOST » (modèles : 1093/139M2 – 1093/141M2 – 1093/142M2 – 1093/176M2 – 1093/177M2 – 1093/178M2).

Les indications suivantes restent valables pour les caméras de surveillance Elkron **TC19 (80TC1U00133)** et **TC20 (80TC1V00133)**.

En cas d'utilisation de ces caméras, procéder comme suit :



ATTENTION ! S'assurer que les caméras sont actualisées avec la version micrologicielle « 1.1.9 » ou supérieure. En présence d'une version inférieure, s'adresser au Service Clients (courriel : stac@elkron.it pour demander la mise à jour).



ATTENTION ! S'assurer que le Serveur Web est actualisé avec la version micrologicielle « 2.0 » ou supérieure. En présence d'une version inférieure, télécharger la mise à jour depuis le site Elkron.



ATTENTION ! S'assurer de disposer des dernières versions de IP-Connect (**V1.10** ou supérieure) ou Hi-Connect (**V3.70** ou supérieure). Si nécessaire, télécharger la mise à jour depuis le site Elkron.

1. Brancher directement le câble LAN de la caméra sur le PC.
2. Configurer le PC avec l'adresse IP et les paramètres réseau suivants :
IP:192.168.1.10 -- Subnet Mask: 255.255.255.0
Note: L'adresse IP d'usine de la caméra est **192.168.1.168**.
3. A l'aide du gestionnaire de navigation Internet Explorer, accéder à la programmation de la (192.168.1.168, nome utente: admin, password: admin)
4. Configurer Adresse IP, Subnet Mask et Gateway (pour choisir les paramètres Adresse IP, Subnet Mask et Gateway prédéfini de la caméra, il est nécessaire de se connecter au routeur de son propre réseau et vérifier le mode de gestion des adresses IP).
5. Configurer la résolution du flux principal à 1280 x 720, enregistrer et quitter.
6. Brancher la caméra sur le réseau.
7. Reconfigurer les paramètres réseau du PC pour le fonctionnement sur son propre réseau.
8. Lancer Hi-Connect ou IP-Connect.
9. Configurer la caméra (voir étape 4).
10. Configurer les paramètres de programmation suivants :
 - Adresse IP
 - Nom Utilisateur et Mot de passe
 - Dans « Full Image URL » (URL complète de l'image), insérer la chaîne suivante :
« /Snapshot/1/RemotelImageCapture?ImageFormat=2 »
 - Dans « Image URL » (URL de l'image), insérer la chaîne suivante :
« /Snapshot/1/RemotelImageCapture?ImageFormat=2 »
 - Enregistrer et transférer la programmation au Serveur Web.

ÉTAPE 6 - Enregistrement sur le portail Elkron

1. Pour l'utilisation du serveur Web à distance, il est nécessaire d'enregistrer le dispositif sur le portail "**My Elkron Home**".
2. Pour enregistrer le serveur Web, il est avant tout nécessaire de s'enregistrer comme installateur. Pour effectuer l'enregistrement, accéder au portail à l'adresse www.myelkronhome.com et sélectionner « **S'ENREGISTRER MAINTENANT** ».



ATTENTION ! Veiller à toujours utiliser les données fournies lors du premier enregistrement ! Il n'est pas nécessaire de s'enregistrer plusieurs fois comme installateur !

3. Si l'enregistrement a déjà été effectué comme installateur, pour ajouter un nouveau serveur Web, accéder au portail à l'adresse www.myelkronhome.com et saisir les données installateur choisies. Sélectionner « **Accéder** ».
4. Sélectionner « **AJOUTER DISPOSITIF** » et saisir les données du serveur Web (« Code ID » et « Adresse MAC »), « Adresse web » et « Adresse mail » convenue avec le client.
5. Sélectionner « **Contrôler** » : si les données sont correctes, un « formulaire » s'affichera avec les données de l'utilisateur.
6. Si l'adresse mail saisie pour l'enregistrement **n'était pas** déjà utilisée précédemment, il est possible de procéder de deux manières différentes :
 - Saisir au moins toutes les données obligatoires (identifiées par un astérisque) et sélectionner « **Enregistrer** ».
 - Ne saisir aucune donnée et sélectionner « **Enregistrer** ».

Dans les deux cas, le client recevra deux courriels :

- L'un avec les identifiants attribués, à utiliser pour accéder au portail "**My Elkron Home**".
- L'autre avec un lien permettant de compléter l'activation du dispositif.

ATTENTION ! Si l'adresse mail saisie pour l'enregistrement **avait** déjà été utilisée auparavant, seul le courriel avec le lien sera envoyé. Pour terminer la procédure, il est nécessaire de la confirmer en cliquant sur le lien reçu.



En cliquant sur le lien reçu, le client devra accéder au portail et compléter la procédure, en entrant ses propres données ou en confirmant celles déjà saisies par l'installateur lors de l'enregistrement.

7. Les données du client sont utilisées **uniquement** sur le portail My Elkron Home pour :
 - Modifier ses propres données.
 - Visualiser la liste des serveurs Web.
8. Les données de l'installateur sont utilisées sur :
 - Le portail My Elkron Home pour :
 - Modifier ses propres données.
 - Ajouter un serveur Web.
 - Gérer les serveurs Web.
 - Hi-Connect pour :
 - Effectuer la gestion/programmation de l'installation et/ou du serveur Web à distance (VPN).

ÉTAPE 7 - Utilisation et gestion

Il est possible de gérer le système d'alarme MP500/xx, aussi bien via un réseau local LAN qu'à distance via WEB, à travers un PC ou un téléphone portable.

1. Gestion à travers un PC à connexion locale via réseau LAN

- Ouvrir un navigateur sur le PC parmi ceux compatibles (Chrome, Firefox, Internet Explorer, etc.) et dans la barre des adresses, saisir l'adresse IP attribuée à la carte Serveur Web (par défaut 192.168.1.100).
- Quand la page s'ouvre, il est nécessaire de s'authentifier (par défaut : Nom utilisateur = admin – Mot de passe = WebServer1). Procéder à la création de ses propres données.
- Après authentification, s'ouvre la page relative à la gestion de la centrale MP500/xx utilisée.
- Sélectionner la section voulue parmi celles visualisées pour entamer la gestion de l'installation.



ATTENTION ! Les accès simultanés de plusieurs utilisateurs ne sont pas admis.

2. Gestion à travers un PC à connexion à distance via WEB

- Ouvrir un navigateur sur le PC parmi ceux compatibles (Chrome, Firefox, Internet Explorer, etc.) et dans la barre des adresses, saisir le nom créé et enregistré sur le portail myelkronhome.com (...xxxxx....**myelkronhome.com**).
- Quand la page s'ouvre, il est nécessaire de s'authentifier (par défaut : Nom utilisateur = admin – Mot de passe = WebServer1). Procéder à la création de ses propres données.
- Après authentification, s'ouvre la page relative à la gestion de la centrale MP500 utilisée.
- Sélectionner la section voulue parmi celles visualisées pour entamer la gestion de l'installation.



ATTENTION ! Les accès simultanés de plusieurs utilisateurs ne sont pas admis.

3. Gestion mobile à distance (Android / IOS-Iphone)

- La procédure est similaire à celle à distance via PC.
- Ouvrir un navigateur du téléphone portable parmi ceux utilisés (Android et/ou IOS iPhone) et dans la barre des adresses, saisir le nom créé et enregistré sur le portail myelkronhome.com (...xxxxx....**myelkronhome.com**).
- Quand la page s'ouvre, il est nécessaire de s'authentifier (par défaut : Nom utilisateur = admin – Mot de passe = WebServer1). Procéder à la création de ses propres données.
- Après authentification, s'ouvre la page relative à la gestion de la centrale MP500/xx utilisée.
- Sélectionner la section voulue parmi celles visualisées pour entamer la gestion de l'installation.



ATTENTION ! Les accès simultanés de plusieurs utilisateurs ne sont pas admis.

4. Gestion mobile avec Appli My Elkron home

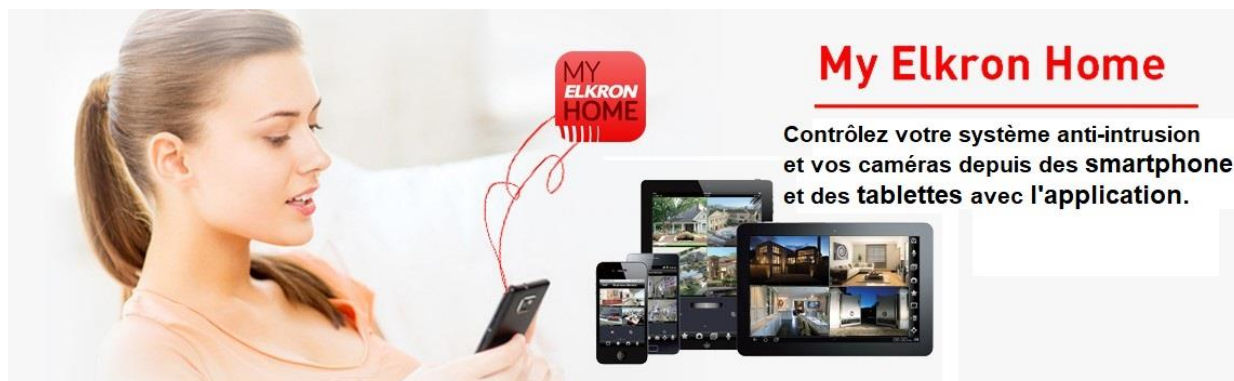
Télécharger depuis le **Store** du smartphone ou de la tablette, l'appli **My Elkron Home** pour obtenir une gestion du système avec accès à toutes les fonctions de l'installation. Contrôler par ailleurs l'état des détecteurs, des sorties, des caméras et des différents systèmes connectés à la centrale anti-intrusion.

Suivre en mode guidé les réglages de certains des paramètres requis par l'application et ensuite, il est possible de gérer directement et intégralement via WEB l'installation Anti-intrusion, l'installation de Domotique et l'installation de Vidéo-surveillance sans l'aide du navigateur.

A l'intérieur de l'Appli, sont indiquées et numérotées toutes les installations mémorisées pour pouvoir les sélectionner directement.

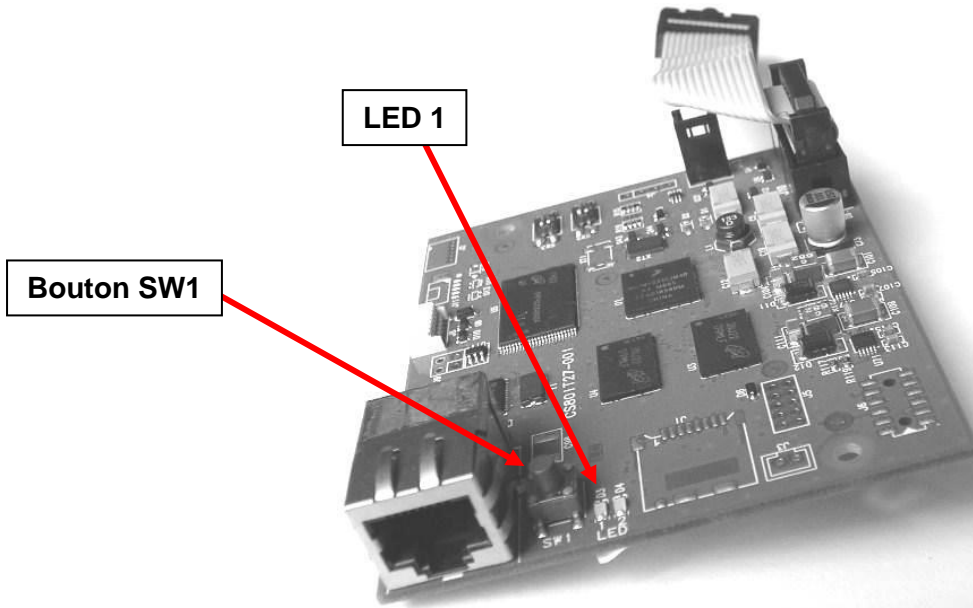


ATTENTION ! Il est rappelé que par souci de sécurité, l'application ne permet pas la mémorisation du nom utilisateur (user) et du mot de passe (password).



Remarque – Réinitialisation du serveur Web

Il est possible de réinitialiser les paramètres de l'interface du serveur Web (IT500WEB) en agissant sur le bouton local.



1. Réinitialisation des identifiants d'accès

S'il est nécessaire de rétablir les identifiants par défaut : Nom d'utilisateur = admin / Mot de passe = WebServer1), procéder comme suit :

- Placer la centrale en mode maintenance (code TECHNICIEN -> Maintenance)
- Ouvrir la centrale
- Appuyer sur le bouton **SW1** et le maintenir enfoncé le temps de 7 clignotements de la **LED1**.
- Relâcher le bouton **SW1**, les deux LED clignoteront pour indiquer le redémarrage de l'interface.
- Vérifier que les identifiants ont bien été rétablis à leurs valeurs par défaut.
- Fermer la centrale.
- Quitter le mode maintenance.



ATTENTION ! La centrale est sous tension, éviter de toucher la plaque !

2. RAZ des paramètres d'usine

Quand il est nécessaire de rétablir les paramètres par défaut de l'interface (l'adresse IP par défaut du serveur Web est **192.168.1.100**), procéder comme suit :

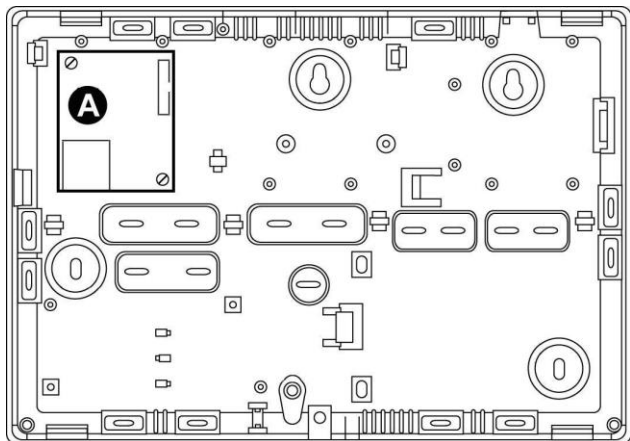
- Placer la centrale en mode maintenance (code TECHNICIEN -> Maintenance).
- Ouvrir la centrale.
- Appuyer sur le bouton **SW1** et le maintenir enfoncé le temps de 32 clignotements de la **LED1**.
- Relâcher le bouton **SW1**, les deux LED clignoteront pour indiquer le redémarrage de l'interface.
- Vérifier que les paramètres ont bien été rétablis à leurs valeurs par défaut.
- Fermer la centrale.
- Quitter le mode maintenance.



ATTENTION ! La centrale est sous tension, éviter de toucher la plaque !

SCHRITT 1 - Montage der Platine

1. Für den Einbau der Schnittstelle auf die Platinen MP500 folgendermaßen vorgehen:
 - Die Hauptplatine aus ihrer Aufnahme herauslösen und kippen;
 - Die Schnittstelle auf dem Boden der Zentrale in der Position **A** platzieren und mit den beiden mitgelieferten Schrauben befestigen;
 - Für ihren Anschluss einen Steckverbinder des Flachkabels an der Schnittstelle und den anderen am Steckverbinder der Grundplatine (**J11**) einstecken;
 - Das LAN-Ethernetkabel am RJ45-Steckverbinder der Schnittstelle einstecken.



ACHTUNG! Das Verbinden und Trennen der Zubehörteile darf immer nur bei nicht versorgter Zentrale (Netz- und Batteriestromkreis abgetrennt) vorgenommen werden.

SCHRITT 2 – Initialisierung der Platine

1. Bevor Sie fortfahren, sind die folgenden Parameter auf der Zentrale **einzustellen**:
 - Master-Menü → **AKTIVIEREN** → **ERWEITERT** → **FERNZUGRIFF** = **AKTIVIEREN**
 - Master-Menü → **AKTIVIEREN** → **ERWEITERT** → **AUS DER FERNE DEAKTIVIEREN** = **AKTIVIEREN**
 - Techniker-Menü → **WARTUNG** → **ANWENDUNG** = **MODUS 2** oder **MODUS 0**
 - Techniker-Menü → **PROGRAMMIERUNGEN** → **SEKTOREN** → **SEKTOREN KONFIGURIEREN** = **STANDARD** oder **SELBSTSPERRE***

(*) Für alle vorhandenen Sektoren durchzuführender Vorgang.
2. Die Software **Hi-Connect** (Version 3.70 oder höher) auf einem PC installieren. Für ihre Installation die in dem Handbuch „Hi-Connect Installation und Handhabung“ beschriebene Verfahrensweise befolgen.



ACHTUNG! Das Betriebssystem **Windows XP** wird nicht unterstützt.

3. Das LAN-Kabel des Webserver direkt am PC anschließen.
4. Den PC vorbereiten und einstellen, indem die Parameter der verwendeten Ethernet-Karte geändert werden. Wie folgt vorgehen.
 - a) Zu „**Start**“ gehen und Folgendes eingeben: **Systemsteuerung**.
 - b) Es öffnet sich ein Fenster, „**Systemsteuerung**“ auswählen
 - c) Aus der „**Systemsteuerung**“ „**Netzwerk- und Freigabecenter**“ auswählen.
Hinweis: Sicherstellen, dass der Punkt „**Ansicht**“ auf „**Kleine Symbole**“ eingestellt ist.
 - d) Aus „**Aktive Netzwerke anzeigen**“ das unter „**Verbindungen:**“ angezeigte Netzwerk auswählen.
 - e) Es öffnet sich ein Fenster mit Informationen zum Netzwerk, den Punkt „**Eigenschaften**“ auswählen.
 - f) Es öffnet sich ein Fenster mit den Netzwerkeigenschaften, Doppelklick auf „**Internetprotokoll, Version 4 (TCP/IPv4)**“.
 - g) „**Folgende IP-Adresse verwenden**“ auswählen und folgendes unter „**IP-Adresse**“ eingeben: **192.168.1.10** und unter „**Subnetzmaske**“: **255.255.255.0**.
5. Die Software **Hi-Connect** (PWD:123456) ausführen.
6. Sobald der Zugriff vorgenommen wurde, öffnet sich das Hauptfenster der **Hi-Connect**-Menüs. Die Taste „**IT500WEB INITIALISIEREN**“ anklicken. **Hinweis:** Bevor Sie fortfahren, müssen eine IP-Adresse und das dem Webserver zuzuweisende Gateway identifiziert werden. Diese Informationen lassen sich **durch die Verbindung mit dem Router** (z.B. über die Wi-Fi- Verbindung des PCs), auf dem der Webserver installiert wird, durch Verwendung des Befehls **IPCONFIG** identifizieren. Wie folgt vorgehen:
 - a) Zu „**Start**“ gehen und Folgendes eingeben: **CMD**.
 - b) Es öffnet sich ein Fenster, „**Kommandozeile**“ auswählen.
 - c) Es öffnet sich ein Fenster. Folgendes eingeben: **IPCONFIG** und „**Enter**“ drücken.
 - d) Die Liste der aktiven Verbindungen und die entsprechenden Netzwerkparameter werden angezeigt.
 - e) Die Netzwerkparameter identifizieren (z.B. Wireless-LAN-Karte...).
 - f) Die zuvor identifizierte Adresse als IP-Adresse für den Webserver verwenden, wobei sie um einige Einheiten zu erhöhen ist (z.B. angezeigte **IPv4-Adresse** = 192.168.8.18; **IP-Adresse** Webserver = **192.168.8.98**).
 - g) Als Gateway für den Webserver das zuvor identifizierte vordefinierte Gateway verwenden (z.B. angezeigtes **vordefiniertes Gateway** = 192.168.8.1; **vordefiniertes Gateway** Webserver = **192.168.8.1**).
7. Die vom Wizard angeforderten Daten eingeben; die mit einem Sternchen gekennzeichneten. Daten sind Pflichtdaten. Solange auf die Taste „**WEITER**“ klicken, bis das Fenster „**INITIALISIERUNG ABGESCHLOSSEN!**“ erscheint.
8. In demselben Bildschirmbild werden zwei mit der **MAC-Adresse** und dem **ID-Code** des initialisierten Webserver ausgefüllte Felder angezeigt.
9. Diese beiden Codes mit den „**KOPIER**“-Tasten auf einer Editor-Datei (Word oder Sonstiges) speichern, da sie für die anschließende Registrierung im WEB-Portal (www.myelkronhome.com) von grundlegender Wichtigkeit sind.
10. Mit Klick auf die Taste „**ENDE**“ fortfahren.
11. Es erscheint ein Fenster mit der Frage „Vorgenommene Änderungen speichern?“ „**JA**“ auswählen, um die Daten zu speichern



ACHTUNG! Bei einer Auswahl von „**NEIN**“ gehen die bei Hi-Connect eingegebenen Daten verloren, aber der Webserver bleibt mit den eingegebenen Daten konfiguriert.

Hinweis: Die werkseitige IP-Adresse des Webserver lautet **192.168.1.100**.

SCHRITT 3 - Funktionsprüfung und erster Zugang zum Webserver

1. Vor dem Zugriff auf die Webserver-Platine unter dem Stichpunkt WARTUNG → ANWENDUNGSMODUS den **MODUS-2** oder **MODUS-0** im dem technischen Menü **einstellen**; darüber hinaus unter dem Stichpunkt PROGRAMMIERUNG → **SEKTOREN** → **SEKTOREN KONFIGURIEREN** die Funktion **AKTIVIERUNGSSPERRE** für alle konfigurierten Sektoren entfernen.
2. Eine Funktionskontrolle im LAN-Netzwerk vornehmen. Dazu den PC-Browser verwenden und die während der Initialisierung der Webserver-Platine zugewiesene IP-Adresse in die Adressleiste eingeben (z.B. >> 192.168.xxx.xxx).
3. Sobald die Verbindung hergestellt ist, wird ein Dialogfenster eingeblendet, in dem als erstmaliger Zugriff auf den Webserver die Eingabe des „Benutzers und des Passwortes“ angefordert wird. Die werksseitigen Anmeldedaten Benutzer = **admin** und Passwort = **WebServer1** verwenden.

Der Webserver ist mit den folgenden Browsern kompatibel:

- **Google Chrome**, ab der Version 36.0.1985.125 m
- **Firefox**, ab der Version 30
- **Microsoft IE**, ab der Version 9
- **Safari**, ab der Version 5.1.7



ACHTUNG! Nach einer zweiminütigen Inaktivitäts- oder Wartezeit der geöffneten Seite wird sie automatisch wegen Timeout verlassen.

4. Sobald der Zugriff vorgenommen wurde, erzwingt das System die Änderung der als Benutzer und Passwort verwendeten Anmeldedaten. Diese Daten sind mit den auf der Registrierungsseite empfohlenen Sicherheitskriterien einzugeben:
 - Zumindest 8 Zeichen
 - Zumindest ein Kleinbuchstabe
 - Zumindest ein Großbuchstabe
 - Zumindest eine Ziffer



ACHTUNG! Es sind keine gleichzeitigen Zugriffe mehrerer Benutzer zulässig.

5. Mit den neuen Anmeldedaten auf die Homepage zugreifen und aus den aufgeführten Bereichen den gewünschten Bereich auswählen.
6. Um auf die Menüs zugreifen zu können, sich mit dem **MASTER-Code** der Alarmzentrale MPxx authentifizieren (entspricht dem über die Tastaturen eingegeben Standardcode: 111111).

SCHRITT 4 - Konfiguration der Kameras

(Diesen Punkt überspringen, falls keine Kameras vorhanden sind)



ACHTUNG! Die Kameras **TC19 (80TC1U00133)** und **TC20 (80TC1V00133)** müssen als "ANDERE" Kameras konfiguriert werden, obwohl sie ein Produkt der Marke Elkron sind. Zur Konfiguration siehe bitte "SCHRITT 5".

1. Die im Packungsinhalt der Kamera/s enthaltene CD-ROM verwenden, diese in den PC einlegen und die Software IP Discovery installieren. Die Anwendung starten, die nun die auf dem verkabelten LAN-Netzwerk (oder Wi-Fi) vorhandenen Kameras sucht und anzeigt. Eine IP-Adresse aus der eingeblendeten Kameraliste auswählen, diese anklicken und auf die Taste CONNECT drücken. Nach hergestellter Verbindung mit der Kamera wird die Eingabe des Benutzernamens und des Passwortes der besagten Kamera angefordert (werkseitig eingestellte Daten **Benutzer: admin, PSW: admin**). Im Anschluss daran erscheint das Bild der Kamera auf dem Bildschirm.
2. Zusammen mit dem Bild erscheint auch das Menü, in dem der Stichpunkt „Einstellungen“ → „Netzwerk“ → „Allgemeines“ auszuwählen ist. Dann → Statische IP → Netmask → Gateway und gegebenenfalls auch die DNS des Netzwerks einstellen (sofern sie bekannt sind). Speichern und das Menü verlassen.
3. Den technischen Code (werkseitig eingestellt auf 000000) an der Zentrale und dann über den Master-Code den „FERNZUGRIFF“ freischalten.
4. IP Discovery über den PC schließen und die **Hi-Connect**-Anwendung öffnen.
 5. Aus Verwaltung → Anlagen auswählen.
 6. Aus der Liste der Anlagen die jeweilige Anlage auswählen und dann → In Verwaltung öffnen.
 7. Den TAB „**Web Server**“ auswählen.
8. Vergewissern Sie sich, dass die vorliegende Verbindungsart der gewünschten entspricht (Beispiel LAN (IT500WEB Local) – 192.168.xxx.xxx:xxxx).
 9. „Verbinden“ auswählen.
10. Nach Herstellung der Verbindung leuchtet die grüne Kugel im Dialogfenster auf: Aus dem nun eingeblendeten Menü den Stichpunkt → Kameras auswählen und in den im **Hi-Connect**-Fenster vorhandenen Feldern für die → Anz. an Kameras →, den TYP (Elkron/Sonstiges) und → die ADRESSE (statische IP oder dynamisches DHCP) einen entsprechenden Haken setzen. Die Einstellungen speichern, indem man auf das „Disketten“-Symbol klickt.
11. Die werkseitige IP-Adresse der Kameras lautet **192.168.1.200**.
12. Die gleiche Einstellung für alle anderen betroffenen und/oder vorhandenen Kameras wiederholen, indem eine entsprechend passende IP-Adresse eingestellt wird.
13. Zum Speichern zunächst auf das „Disketten“-Symbol und dann auf „ÜBERTRAGEN“ klicken.
14. Die WEBSERVER-Platine startet nun automatisch neu und es erscheint die Meldung „Laufender Neustart, bitte warten“.
15. Der Neustart nimmt ungefähr 6 Minuten in Anspruch. Solange warten. Nach Abschluss des Vorgangs erscheint die folgende Bestätigungsmeldung: Vorgang korrekt abgeschlossen → OK → drücken.

Im Anschluss daran wird die VERBINDUNG automatisch WIEDER hergestellt. Die Verbindung unterbrechen und **Hi-Connect** schließen.
16. Um die Verbindung mit dem Webserver herzustellen, auf den PC-Browser zugreifen. Sich nach Aufruf der Webseite **authentifizieren** (mit den Anmeldedaten der Webserver-Platine), auf den Stichpunkt → Videoüberwachung → Videokameras → klicken und die Ansichten der mit dem System verbundenen Kameras überprüfen.

SCHRITT 5 - Konfiguration „ANDERER“ Kameras (keine Elkron-Kameras)



ACHTUNG! Soll die Installation von nicht von Elkron („ANDERE“) stammenden Kameras erfolgen, muss überprüft werden, ob diese in der Lage sind, auf eine HTTP-Anfrage zu antworten, indem ein Snapshot im Format JPEG mit einer Auflösung von höchstens 1280x720 übertragen wird.

Hinweis: Für einen korrekten Betrieb muss „statischer IP“ verwendet werden.

Ein Beispiel von Kameras, die verwendet werden können, sind die Kameras von URMET der Serie „BOOST“ (Modelle: 1093/139M2 – 1093/141M2 – 1093/142M2 – 1093/176M2 – 1093/177M2 – 1093/178M2).

Die folgenden Angaben gelten auch für die Kameras Elkron **TC19 (80TC1U00133)** und **TC20 (80TC1V00133)**.

Werden diese Kameras verwendet, wie folgt vorgehen:



ACHTUNG! Vergewissern Sie sich, dass die Kameras mit der Firmware-Version „1.1.9“ oder höher aktualisiert wurden. Sollte die Kamera eine niedrigere Version aufweisen, wenden Sie sich an den Kundendienst (E-Mail: stac@elkron.it und fordern Sie die Aktualisierung an).



ACHTUNG! Vergewissern Sie sich, dass der Webserver auf die Firmware-Version „2.0“ oder höher aktualisiert wurde. Sollte der Webserver eine niedrigere Version aufweisen, die Aktualisierung von der Website von Elkron herunterladen.



ACHTUNG! Vergewissern Sie sich, über die letzten Versionen von IP-Connect (**V1.10** oder höher) oder Hi-Connect (**V3.70** oder höher) zu verfügen. Sollten die Versionen nicht aktualisiert sein, laden Sie die Aktualisierung von der Website von Elkron herunter.

1. Schließen Sie das LAN-Kabel der Kamera direkt an den PC an.
2. Bereiten Sie die PC-Einstellungen mit der folgenden IP-Adresse und den folgenden Netzwerkparametern vor: IP:192.168.1.10 -- Subnet Mask: 255.255.255.0
Hinweis: Die werkseitige IP-Adresse der Kamera lautet **192.168.1.168**.
3. Begeben Sie sich über den Browser Internet Explorer in die Programmierung der Kamera (192.168.1.168, Benutzername: admin, Passwort: admin).
4. Geben Sie IP-Adresse, Subnet Mask und Gateway ein (Zur Auswahl der vorgegebenen Daten für IP-Adresse, Subnet Mask und Gateway der Kamera muss die Verbindung mit dem Router des jeweiligen Netzes hergestellt und die Art der Verwaltung der IP-Adressen überprüft werden).
5. Die Auflösung des Mainstreams mit 1280 x 720 eingeben, speichern und verlassen.
6. Die Kamera an das jeweilige Netzwerk anschließen.
7. Die Netzwerkparameter des PC für den Betrieb im jeweiligen Netz neu eingeben.
8. Hi-Connect oder IP-Connect starten.
9. Die Kamera konfigurieren (siehe schritt 4)
10. Die folgenden Programmierparameter eingeben:
 - IP-Adresse.
 - Benutzername und Passwort.
 - In Full Image URL die folgende Zeichenfolge eingeben: “/Snapshot/1/RemoteImageCapture?ImageFormat=2”
 - In “Image URL” die folgende Zeichenfolge eingeben: “/Snapshot/1/RemoteImageCapture?ImageFormat=2”
 - Speichern und die Programmierung auf den Webserver übertragen.

SCHRITT 6 - Registrierung im Elkron-Portal

1. Für die Fernbedienung des Webserver muss das Gerät im Portal **„My Elkron Home“** registriert werden.
2. Für die Registrierung des Webserver muss man sich als Installateur registrieren. Zur Vornahme der Registrierung auf das Portal unter der Adresse www.myelkronhome.com zugreifen und **„JETZT REGISTRIEREN“** auswählen“.



ACHTUNG! Stets die bei der ersten Registrierung gelieferten Anmeldedaten verwenden!
Eine mehrmalige Anmeldung als Installateur ist nicht notwendig

3. Wenn man sich bereits als Installateur registriert hat, zum Hinzufügen eines neuen Webserver auf das Portal unter der Adresse www.myelkronhome.com zugreifen und die gewählten Installateur-Anmeldedaten eingeben. **„Zugriff“** auswählen.
4. **„GERÄT HINZUFÜGEN“** auswählen und die Daten des Webserver („ID-Code“ und „MAC-Adresse“), die „Webadresse“ und die „E-Mail-Adresse“ wie mit dem Kunden vereinbart eingeben.
5. **„Prüfen“** auswählen, wenn die eingegebenen Daten korrekt sind, wird ein „Formular“ mit den Daten des Benutzers eingeblendet.
6. Falls die für die Registrierung eingegebene E-Mail-Adresse **nicht bereits** zu einem früheren Zeitpunkt verwendet wurde, kann auf zwei verschiedene Weisen fortgefahren werden:
 - Zumindest alle obligatorischen Daten eingeben (mit Sternchen gekennzeichnet) und dann **„Registrieren“** auswählen.
 - Keine Werte eingeben und **„Registrieren“** auswählen.

In beiden Fällen werden dem Kunden zwei E-Mails zugesandt:

- Eine mit den vergebenen Zugangsdaten für den Zugriff auf das Portal **„My Elkron Home“**.
- Eine mit dem Link für den Abschluss der Aktivierung des Geräts.



ACHTUNG! Wenn die für die Registrierung eingegebene Adresse bereits zuvor verwendet **wurde**, wird nur eine Mail mit dem Link versandt. Um den Vorgang abzuschließen, diese durch Klick auf den erhaltenen Link bestätigen.

Durch Anklicken des erhaltenen Links sollte der Kunde Zugriff auf das Portal erhalten und den Vorgang durch Eingabe seiner Daten oder Bestätigen der vom Installateur während der Registrierung eingegebenen abschließen können.

7. Die Anmeldedaten des Kunden werden im Portal My Elkron Home **nur** für Folgendes genutzt:
 - Ändern der eigenen Daten
 - Einsicht der Webserver-Liste
8. Die Anmeldedaten des Installateur werden genutzt im:
 - Portal My Elkron Home zum:
 - Ändern der eigenen Daten
 - Hinzufügen von Webservern
 - Verwalten von Webservern
 - Hi-Connect zur:
 - Ausführung der Verwaltung/Programmierung der Anlage und/oder des Webserver per Fernsteuerung (VPN).

SCHRITT 7 - Anwendung und Steuerung

Das Alarmsystem MP500/xx kann sowohl über das lokale LAN-Netzwerk als auch per Fernsteuerung über das WEB anhand eines PCs oder eines Mobiltelefons gesteuert werden.

1. Steuerung über PC mit lokaler Verbindung mittels LAN

- Einen kompatiblen Browser (Chrome, Firefox, IE, usw.) auf dem Computer öffnen und die der Webserver-Platine zugewiesene IP-Adresse in die Adressleiste eingeben (werkseitig eingestellt auf 192.168.1.100).
- Sobald sich die Seite öffnet, muss man sich authentifizieren (Standard: Username = admin – Password = WebServer1). Mit der Erstellung der eigenen Anmeldedaten fortfahren.
- Nach erfolgter Authentifizierung öffnet sich die auf die Steuerung der verwendeten Zentrale MP500/xx bezogene Seite.
- Aus den angezeigten Bereichen den gewünschten Bereich auswählen, um die Anlagensteuerung zu starten.



ACHTUNG! Es sind keine gleichzeitigen Zugriffe mehrerer Benutzer zulässig.

2. Steuerung über PC mit Fernsteuerung mittels WEB

- Einen kompatiblen Browser (Chrome, Firefox, IE, usw.) auf dem Computer öffnen und den im Portal myelkronhome.com erstellten und registrierten Namen (...xxxxx...**myelkronhome.com**) in die Adressleiste eingeben.
- Sobald sich die Seite öffnet, muss man sich authentifizieren (Standard: Username = admin – Password = WebServer1). Mit der Erstellung der eigenen Anmeldedaten fortfahren.
- Nach erfolgter Authentifizierung öffnet sich die auf die Steuerung der verwendeten Zentrale MP500 bezogene Seite.
- Aus den angezeigten Bereichen den gewünschten Bereich auswählen, um die Anlagensteuerung zu starten.



ACHTUNG! Es sind keine gleichzeitigen Zugriffe mehrerer Benutzer zulässig.

3. Mobile Steuerung durch Fernbedienung (Android / IOS-Iphone)

- Der Vorgang ähnelt demjenigen der Fernsteuerung mit PC.
- Einen der verwendeten Browser des Telefons (Android und/oder IOS Iphone) öffnen und den im Portal myelkronhome.com erstellten und registrierten Namen (...xxxxx...**myelkronhome.com**) in die Adressleiste eingeben.
- Sobald sich die Seite öffnet, muss man sich authentifizieren (Standard: Username = admin – Password = WebServer1). Mit der Erstellung der eigenen Anmeldedaten fortfahren.
- Nach erfolgter Authentifizierung öffnet sich die auf die Steuerung der verwendeten Zentrale MP500/xx bezogene Seite.
- Aus den angezeigten Bereichen den gewünschten Bereich auswählen, um die Anlagensteuerung zu starten.



ACHTUNG! Es sind keine gleichzeitigen Zugriffe mehrerer Benutzer zulässig

4. Mobile Steuerung mit der App My Elkron home

Die Anwendung **My Elkron Home** aus dem **Store** des Smartphones oder vom Tablet herunterladen, wenn man eine Systemsteuerung mit Zugriff auf alle Anlagenfunktionen wünscht. Außerdem den Status der Detektoren, Ausgänge, Kameras und der verschiedenen an der Einbruchsicherungszentrale angeschlossenen Systeme überprüfen

Im geführten Modus die Einstellungen einiger von der Anwendung geforderten Parameter befolgen. Im Anschluss daran kann die Einbruchschutz-, Domotik- und Videoüberwachungsanlage ohne Zuhilfenahme des Browsers direkt und vollständig per WEB gesteuert werden.

Alle Anlagen sind innerhalb der App aufgelistet und nummeriert und so gespeichert, dass sie direkt aufgerufen werden können.



ACHTUNG! Es wird daran erinnert, dass die Anwendung aus Sicherheitsgründen kein Speichern des Benutzers und des Passwortes zulässt.

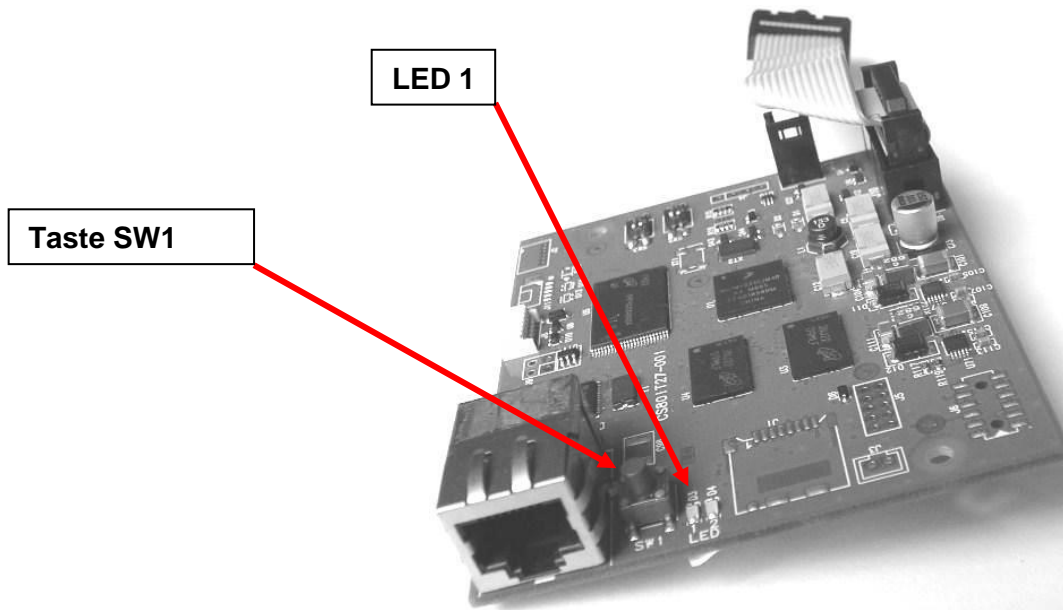


My Elkron Home

Steuern Sie Ihr Anti-Intrusion-System und Kameras mit der App von Smartphones und Tablets aus.

Hinweise - Webserver zurücksetzen

Die Parameter der Webserver-Schnittstelle (IT500WEB) können durch Drücken der lokalen Taste zurückgesetzt werden.



1. Zugangsdaten zurücksetzen

Wenn Sie Ihre Anmeldedaten auf die Standarddaten zurücksetzen müssen (Standard:Username=admin / Password=WebServer1), wie folgt vorgehen:

- Die Zentrale in den Wartungszustand versetzen (TECHNIKER-Code -> Wartung).
- Die Zentrale öffnen.
- Die Taste **SW1** drücken und für 7 Blinkaktionen der **LED1** gedrückt halten.
- Die Taste **SW1** loslassen, beide LEDs blinken, um den Neustart der Schnittstelle anzuzeigen.
- Die effektive Löschung der Anmeldedaten überprüfen.
- Die Zentrale schließen.
- Die Wartung verlassen.



ACHTUNG!

Die Zentrale wird mit Strom versorgt, vermeiden Sie das Berühren der Platte!

2. Werksparemeter zurücksetzen

Wenn Sie die Schnittstelle auf die Werksparemeter zurücksetzen müssen (die werkseitige IP-Adresse des Webserver lautet **192.168.1.100**), wie folgt vorgehen:

- Die Zentrale in den Wartungszustand versetzen (TECHNIKER-Code -> Wartung)
- Die Zentrale öffnen
- Die Taste **SW1** drücken und für 32 Blinkaktionen der **LED1** gedrückt halten.
- Die Taste **SW1** loslassen, beide LEDs blinken, um den Neustart der Schnittstelle anzuzeigen.
- Die effektive Löschung der Parameter überprüfen.
- Die Zentrale schließen.
- Die Wartung verlassen.



ACHTUNG!

Die Zentrale wird mit Strom versorgt, vermeiden Sie das Berühren der Platte!



Tel. +39 011.3986711 - Fax +39 011.3986703
www.elkron.com – mail to: info@elkron.it

ELKRON è un marchio commerciale di URMET S.p.A.
ELKRON is a trademark of URMET S.p.A.
ELKRON est une marque commerciale d'URMET S.p.A
ELKRON ist ein eingetragenes Warenzeichen von URMET S.p.A.
Via Bologna, 188/C - 10154 Torino (TO) – Italy
www.urmet.com

MADE IN ITALY