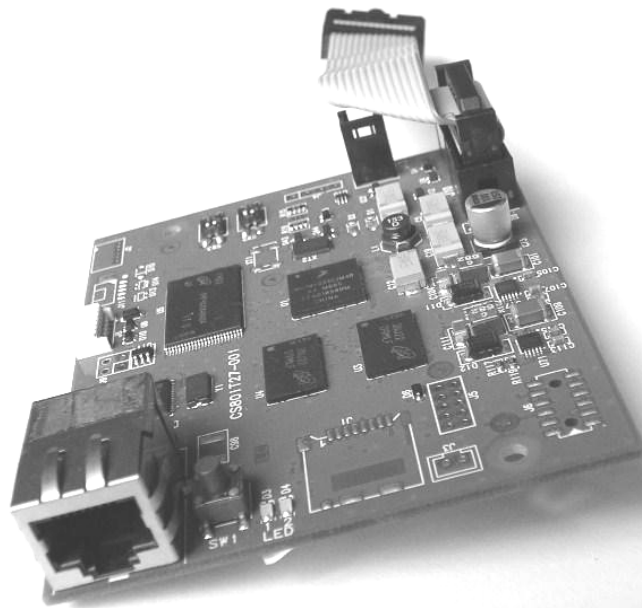


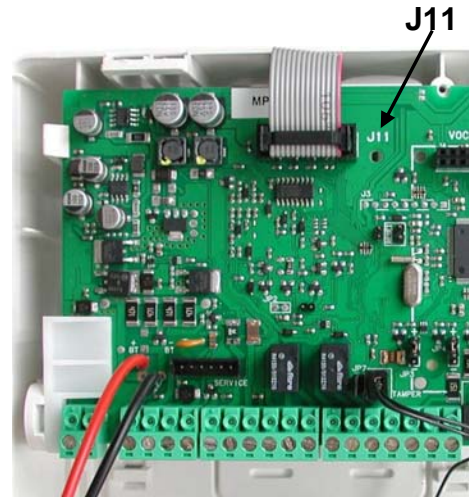
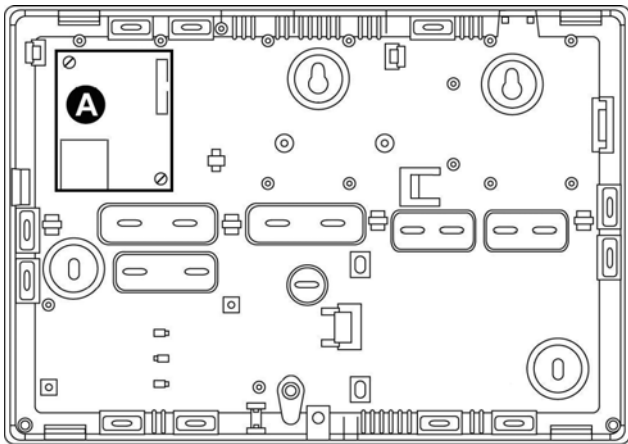
INTERFACCIA WEB SERVER IT500WEB
WEB SERVER INTERFACE IT500WEB
INTERFACE SERVEUR WEB IT500WEB
WEBSERVER-SCHNITTSTELLE IT500WEB



ITALIANO

STEP 1 - Montaggio scheda

1. Per eseguire il montaggio dell'interfaccia nelle centrali MP500 procedere nel seguente modo:
 - sganciare la scheda madre dalla propria sede e ribaltarla;
 - posizionare l'interfaccia sul fondo della centrale nella posizione **A** e fissarla mediante le due viti fornite a corredo;
 - per collegarla, inserire un connettore del cavo flat sull'interfaccia e l'altro sul connettore della scheda madre (**J11**);
 - inserire il cavo ethernet LAN sul connettore RJ45 dell'interfaccia.



ATTENZIONE! Il collegamento e scollegamento delle opzioni e accessori devono essere sempre effettuati a centrale non alimentata (rete e batteria sconnesse).

STEP 2 – Inizializzazione scheda

1. Installare il software IP-Connect su un PC. Per installarlo, seguire la procedura descritta nel manuale "IP-Connect Installazione e Gestione".
2. Predisporre e impostare il PC con un indirizzo IP di rete diverso per la connessione diretta al Web Server, con un cavo LAN. L'indirizzo IP di fabbrica dell'IT500WEB è **192.168.1.100**. (Esempio IP:192.168.1.10 -- Subnet Mask: 255.255.255.0 -- GateWay: 192.168.1.1)
3. Eseguire il software IP-Connect (Psw :123456) ed effettuare la connessione con il Web Server.
4. Dopo aver effettuato l'accesso, si apre la finestra principale dei menu di **IP-Connect** e alla voce "**INIZIALIZZAZIONE**", cliccare il tasto "**Web Server**".
5. Proseguire e seguire le indicazioni cliccando sul tasto "**AVANTI**", inserendo i seguenti dati richiesti:
Descrizione → nome dispos. → cod. Impianto → cod. installatore → ind. IP → Sub.Mask → Gateway.
6. Dopo aver compilato in successione i dati richiesti, attendere fino a che apparirà una schermata con "**INIZIALIZZAZIONE COMPLETATA**".
7. Nella stessa schermata appariranno due campi compilati con il **MAC address** ed il **codice ID** del Web Server inizializzata.
8. Salvare con i tasti COPIA i due codici su un file editor (Word o altro), poiché sono fondamentali per la registrazione Utente ed Installatore sul Portale WEB.
9. Selezionare il tasto "AGGIUNGI all'Anagrafica Web Server" per memorizzare su **IP-Connect** il Web Server appena registrato.
10. Avverrà il **RIAVVIO** automatico della scheda Web Server (attendere circa 6 minuti).
11. Verificare al termine del Riavvio la memorizzazione dei parametri della scheda Web Server su **IP-Connect** e che sia presente, anche nel menu ANAGRAFICA alla voce "Web Server".

STEP 3 - Verifica funzionale e primo accesso Web Server

1. Prima di accedere alla scheda Web server **impostare** sulla Centrale nel menu Tecnico , alla voce MANUTENZIONE → MODO D'USO, il **MODO-2**; inoltre alla voce PROGRAMMAZIONE → **SETTORI** → CONFIGURA SETTORI, togliere la funzione BLOCCO ATTIVAZIONE per tutti i settori configurati.
2. Fare una verifica funzionale in rete LAN usando il browser del PC, digitando nella barra degli indirizzi l'indirizzo IP assegnato durante l'inizializzazione della scheda Web Server.
(es. >> 192.168.xxx.xxx)
3. Quando avviene la connessione, apparirà una finestra di dialogo dove verrà richiesto di inserire "User e Password" come primo accesso al Web Server.
Utilizzare le credenziali di fabbrica User = admin e Password = WebServer1.

Il Web Server è compatibile coi seguenti browser:

- **Google Chrome**, dalla versione 36.0.1985.125 m
- **Firefox**, dalla versione 30
- **Microsoft IE**, dalla versione 9
- **Safari**, dalla versione 5.1.7



ATTENZIONE! Dopo 2 minuti di inattività o attesa della pagina aperta, avviene l'uscita automatica per Time-Out della stessa.

4. Appena effettuato l'accesso, il sistema obbliga a cambiare le credenziali User e Password. Le stesse, sono da impostare con i criteri di sicurezza suggeriti nella pagina di registrazione:
 - Minimo 8 caratteri
 - Almeno un carattere maiuscolo
 - Almeno un carattere minuscolo
 - Almeno un numero



ATTENZIONE! Non sono ammessi accessi contemporanei.

5. Accedere con le nuove credenziali alla Homepage selezionando la sezione desiderata tra quelle elencate.
6. Autenticarsi per poter accedere ai menu, con il **codice MASTER** della centrale di allarme MPxx (lo stesso digitato sulle tastiere - di default : 111111)

STEP 4 - Configurazione telecamere (*Saltare se non sono presenti telecamere*)

1. Utilizzare il CDRom in dotazione alla confezione della/e telecamera/e, inserirlo nel PC ed installare il software IP Discovery. Lanciare l'applicativo che ricercherà e visualizzerà le telecamere presenti sulla rete LAN Cablata (o WI-FI). Selezionare e cliccare su un indirizzo IP dall'elenco telecamere che appare, e premere sul tasto CONNECT. A connessione avvenuta sulla telecamera, verrà richiesto di digitare nome utente e password della telecamera stessa (di fabbrica **ut: admin, Psw: admin**). Successivamente verrà visualizzata l'immagine della telecamera sullo schermo.
2. Insieme all'immagine sarà presente anche il menu da cui selezionare la voce "Impostazioni" → "Rete" → "Generale" e impostare → IP Statico → Netmask → Gateway ed eventualmente anche i DNS della rete (se si conoscono). Salvare e uscire dal menu.
3. Abilitare il codice tecnico sulla centrale (di fabbrica 000000), e dal codice Master, "L'ACCESSO REMOTO".
4. Dal PC chiudere IP Discovery e aprire l'applicativo **IP-Connect**. Quando aperto, cliccare dal menu la voce → "GESTIONE WEB Server" e selezionare → Web Server → "**Apri in Gestione**". Si aprirà una finestra indicando → "Inizializzazione WEB Server". Premere → AVANTI, ed effettuare la connessione sul tasto → CONNETTI.
5. Collegare la/e telecamere alla rete Locale LAN e con IP-Connect aperto, selezionare la voce "**Telecamere**".
6. A connessione avvenuta, si accenderà il pallino verde presente nella finestra di dialogo: selezionare dal menu che appare la voce → Telecamere, spuntando nei campi presenti nella finestra di IP-Connect, il → N° di telecamera → il TIPO (Elkron/Altre) e → l'INDIRIZZO (statico IP o dinamico DHCP). Salvare le impostazioni cliccando sull'icona a forma di "Dischetto".
7. L'indirizzo fisico IP di fabbrica delle telecamere è **192.168.1.200**.
8. Ripetere la stessa impostazione per tutte le altre telecamere interessate e/o presenti impostando un indirizzo IP diverso o adeguato.
9. Alla fine salvare cliccando sull'icona a forma di "Dischetto" e poi su "TRASFERISCI": confermare digitando → OK.
10. A questo punto la scheda WEB Server si riavvia in automatico segnalando "Riavvio in corso attendere prego".
11. Attendere circa 6 minuti per il riavvio, al termine apparirà il seguente messaggio di conferma: Procedura completata correttamente → premere → OK.
In seguito, avverrà automaticamente una RI-CONNESSIONE; disconnettersi e chiudere IP-Connect.
12. Accedere al browser del PC per la connessione con il Web server, aperta la pagina web, **autenticarsi** (con le credenziali della scheda Web Server) e cliccare sulla voce → Videocontrollo → Videocamere → e verificare la visione delle immagini delle telecamere connesse al sistema.

STEP 5 - Registrazione al portale Elkron

1. Per l'utilizzo del Web Server da remoto, è necessario registrare il Web Server sul portale **Elkron**.
2. Accedere al portale all'indirizzo "**www.myelkronhome.com**"
3. Effettuare la registrazione prima nell'area utente e dopo nell'area installatore.
4. In tutte e due le aree inserire il MAC address e il codice ID salvato in precedenza nella inizializzazione del web Server (vedere STEP 2) .
5. Nell'area utente creare a piacere un proprio indirizzo web nel campo "**Il tuo indirizzo**" (es. rossimario.myelkronhome.com).
6. Premere sul tasto "**verifica**" per verificare che l'indirizzo WEB non sia già in uso, quindi proseguire con la registrazione.
7. Inserire tutti i dati anagrafici richiesti, compreso **Username e Password** con i criteri di sicurezza suggeriti nella pagina di registrazione :
 - Minimo 8 caratteri
 - Almeno un carattere maiuscolo
 - Almeno un carattere minuscolo
 - Almeno un numero
 - Almeno uno dei seguenti **caratteri speciali**:

\ | ! ; “ \$ % & / () = ? ^ + * @ # , ; . : - _ < > [] ‘ { } ~



ATTENZIONE! La Username non può essere contenuta nella PSW.

8. Alla fine verrà richiesto di inviare una e-mail di verifica premendo sul tasto "Invia e-mail di verifica".
9. La e-mail ricevuta conterrà un codice di 4 cifre da inserire nel campo "Codice di verifica". Se non si riceve la e-mail nella posta in arrivo, verificare la presenza della mail inviata in "Spam".
10. Digitare il tasto "CONTINUA", apparirà la schermata di "BENVENUTO".
11. Fare il LOGOUT per uscire.
12. Ripetere la stessa procedura nell'area installatore con le stesse modalità adottate nell'area utente.
13. Ad ogni registrazione avvenuta con successo (utente e installatore) seguirà una e-mail di Benvenuto che riporterà il nome UT e PSW.



ATTENZIONE! Le credenziali Installatore **non** sono modificabili.

14. Queste credenziali sono da utilizzare **solo** sul portale My Elkron Home per visualizzare e/o modificare i propri dati personali e nel caso dell'area installatore anche aggiungere altri Web Server.
15. Le credenziali dell'installatore dovranno essere impostate anche su **HI-Connect** e **IP-Connect** quando si vuole effettuare la gestione/programmazione dell'impianto tramite PC da Remoto (VPN).

STEP 6 - Uso e gestione

É possibile gestire il sistema allarme MP500/xx, sia da rete locale LAN che da remoto via WEB, attraverso un PC o da telefono mobile.

1. Gestione da PC con connessione locale via LAN

- Aprire un browser sul computer tra quelli compatibili (Crome, Firefox, IE, ecc...) e inserire sulla barra degli indirizzi l'indirizzo IP assegnato alla scheda Web Server (di fabbrica 192.168.1.100).
- Quando si apre la pagina, autenticarsi con le proprie credenziali (quelle generate sul Web Server).
- Ad autenticazione avvenuta, si aprirà la pagina inerente alla gestione della centrale MP500/xx in uso.
- Selezionare la sezione di interesse tra quelle visualizzate per iniziare la gestione dell'impianto.



ATTENZIONE! Non sono ammessi accessi contemporanei da più utenti.

2. Gestione da PC con connessione remota via WEB

- Aprire un browser sul computer tra quelli compatibili (Crome, Firefox, IE, ecc...) e inserire sulla barra degli indirizzi il nome creato e registrato sul portale myelkronhome.com (...xxxxx....**myelkronhome.com**).
- Quando si apre la pagina, autenticarsi con le proprie credenziali (quelle generate sul Web Server).
- Ad autenticazione avvenuta, si aprirà la pagina inerente alla gestione della centrale MP500 in uso.
- Selezionare la sezione di interesse tra quelle visualizzate per iniziare la gestione dell'impianto.



ATTENZIONE! Non sono ammessi accessi contemporanei da più utenti.

3. Gestione Mobile da remoto (Android / IOS-Iphone)

- La procedura è simile come quella da remoto da PC.
- Aprire un browser del telefono tra quelli in uso (Android e/o IOS Iphone) e inserire sulla barra degli indirizzi il nome creato e registrato sul portale myelkronhome.com (...xxxxx....**myelkronhome.com**).
- Quando si apre la pagina, autenticarsi con le proprie credenziali (quelle generate sulla scheda Web Server).
- Ad autenticazione avvenuta, si aprirà la pagina inerente alla gestione della centrale MP500/xx in uso.
- Selezionare la sezione di interesse tra quelle visualizzate per iniziare la gestione dell'impianto.



ATTENZIONE! Non sono ammessi accessi contemporanei da più utenti.

4. Gestione Mobile tramite App My Elkron home

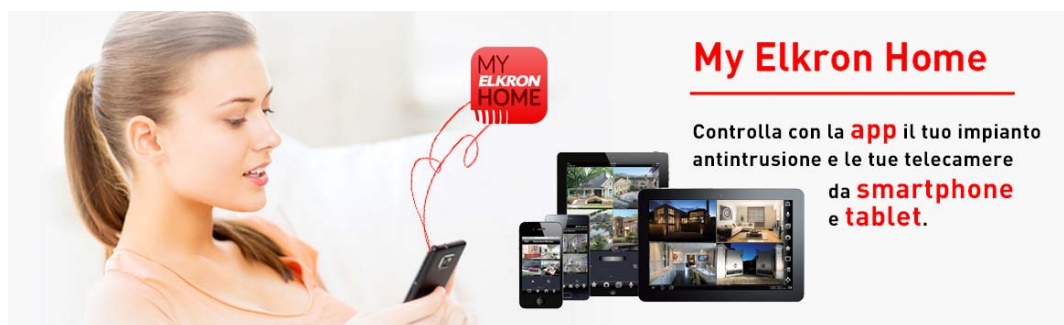
Scaricare dallo **Store** dello smartphone o dal tablet, l'applicazione **My Elkron Home** se si desidera una gestione del sistema per accedere a tutte le funzioni dell'impianto. Inoltre verificare lo stato di rilevatori, uscite, telecamere e sistemi diversi collegati alla centrale antintrusione.

Seguire in modo guidato le impostazioni di alcuni parametri richiesti dall'applicazione e successivamente, è possibile in modo diretto, gestire totalmente via WEB l'impianto di Antintrusione, di Domotica e di Videosorveglianza senza l'ausilio del browser.

All'interno della App, saranno elencati e numerati tutti gli impianti che si saranno memorizzati in modo da poter richiamare direttamente.



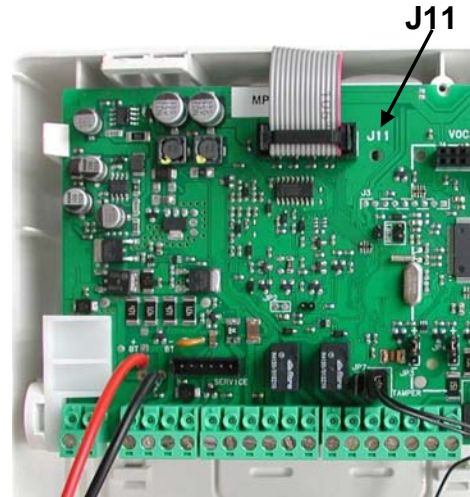
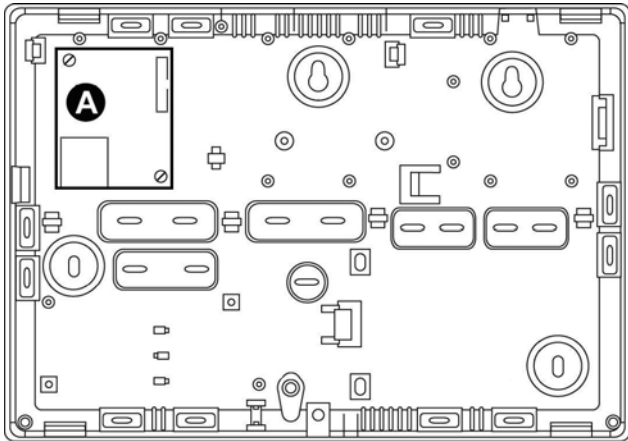
ATTENZIONE! Si ricorda che per motivi di sicurezza l'applicazione non permette la memorizzazione di user e password.



ENGLISH

STEP 1 - Board installation

1. To install the interface in MP500 control panels proceed in the following manner:
 - unclip the motherboard from its seat and tilt it;
 - position the interface at the bottom of the control panel in position **A** and secure it with the two supplied screws;
 - to connect it, insert one flat cable connector in the interface and the other in the motherboard connector (**J11**);
 - plug the LAN Ethernet cable in the RJ45 connector of the interface.



WARNING! The connection and disconnection of the optional parts and accessories must always be carried out while the control panel is not electrically live (power line and battery disconnected).

STEP 2 – Board initialisation

1. Install the IP-Connect software on a PC. To install it, follow the procedure described in the manual "IP-Connect installation and management".
2. Prepare and set up your PC with a different network IP address for direct connection to the Web Server, by using a LAN cable. The factory IP address of IT500WEB is **192.168.1.100** . (Example IP:192.168.1.10 -- Subnet Mask: 255.255.255.0 -- GateWay: 192.168.1.1)
3. Run the IP-connect software (Psw: 123456) and log in to the Web Server.
4. After you have logged in, the main window will open for the **IP-connect** menus; under the item "**INITIALISATION**", click on the button "**Web Server**".
5. Continue to follow the prompts by clicking on the button "**FORWARD**" and entering the following data as required: Description → device name → system code → installer code → IP address → SubMask → Gateway
6. After entering the required data in succession, wait until a screen image appears reading "**INITIALISATION COMPLETED**".
7. In the same screen two fields will appear, populated with the **MAC address** and the **ID code** of the initialised Web Server.
8. With the COPY keys, save the two codes to an editor file (Word or another similar file), as they are critical for the User and Installer registration on the Web Portal.
9. Select the key "Add to Web Server ID Records" to store the newly registered Web Server to **IP-Connect**.
10. An automatic **RESTART** of the Web Server board will be performed (wait approximately 6 minutes).
11. After Restart completion, check that Web Server board parameters have been stored to **IP-connect** and that the board is also present in the "Web Server" item of the ID RECORDS menu.

STEP 3 - Functional check and first Web Server access

1. Before accessing the Web server board, **set** in the Technical menu of the Control panel, in the item MAINTENANCE → OPERATION MODE, the **MODE-2**; and in the item PROGRAMMING → **SECTORS** → CONFIGURE SECTORS, remove the BLOCK ACTIVATION function for all the configured sectors.
2. Perform an operational check on the LAN network using your PC browser, by typing in the address bar the IP address assigned during the initialisation of the Web Server board.
(e.g. >> 192.168.xxx.xxx)
3. Once connection is established, a dialogue box will be displayed where you will be prompted to enter your "User Name and Password" for first access to the Web Server.
Use the factory credentials User = **admin** and Password = **WebServer1**.

The Web Server is compatible with the following browsers:

- **Google Chrome**, from version 36.0.1985.125 m
- **Firefox**, from version 30
- **Microsoft IE**, from version 9
- **Safari**, from version 5.1.7



WARNING! After 2 minutes of open page inactivity or waiting time, the page will be timed out and automatically quitted.

4. Immediately after logging in, the system requires that User Name and Password credentials be changed. These credentials should be set according to the security criteria recommended in the registration page:
 - Minimum 8 characters
 - At least one uppercase character
 - At least one lowercase character
 - At least one digit



WARNING! Simultaneous accesses are not allowed.

5. Access the Homepage with your new credentials by selecting the desired section among those listed.
6. Log in order to access the menus, by using the **MASTER code** of the alarm control panel MPxx (the same code typed on the keypads - the default code being: 111111).

STEP 4 - Configuring cameras (*Skip if there are no cameras*)

1. Use the CDROM included in the camera package and insert it in your PC slot, then install the IP Discovery software. Launch the application that will search for and display the cameras available in the wired LAN (or WI-FI) network. Select and click on an IP address from the displayed list of cameras, then press the CONNECT button. After establishing a connection with a camera, you will be prompted to type a user name and password for that camera (factory **username: admin, Psw: admin**). Then, the camera image will be displayed on the screen.
2. Together with the image, a menu will be shown from which to select the "Settings" → "Network" → "General" items and then set the → Static IP → Netmask → Gateway and (if they are known) the network DNS, too. Save and exit the menu.
3. Enable the technical code on the control panel (factory setting 000000), and from the Master Code, the "REMOTE ACCESS" option.
4. From your PC close down IP Discovery and open the application **IP-connect**. When open, click the menu item → "WEB SERVER Management" and select → Web Server → "**Open in Management**". A window will open that reads → "WEB Server initialisation". Press → NEXT, and establish the connection with the button → CONNECT.
5. Connect the camera(s) to the local LAN network and with IP-connect open, select the item "**Cameras**".
6. After a connection is established, the green dot in the dialogue box will illuminate: select from the displayed menu the item → Cameras, by ticking the fields in the IP-connect window, the → camera NUMBER, → TYPE (Elkron/other) and → ADDRESS (static IP or dynamic DHCP). Save your settings by clicking the icon shaped like a "floppy disk".
7. The factory physical IP address of the cameras is **192.168.1.200**.
8. Repeat the same setting procedure for all the other cameras concerned and/or present by setting a different or suitable IP address.
9. After completing the procedure, save by clicking the "floppy disk" icon and then "TRANSFER": confirm by typing → OK.
10. At this point, the WEB server board will restart automatically reading "Restarting. Please wait".
11. Wait approximately 6 minutes for the reboot; at the end, the following confirmation message will appear: Procedure correctly completed → press → OK.
Re-connecting will then be performed automatically; log out and close down IP-connect.
12. Access the browser of your PC for connection to the Web server, open the web page, **log in** (with the credentials of the Web Server board) and click on the item → Video surveillance → Video cameras → to check image viewing via the cameras connected to the system.

STEP 5 - Registration with the Elkron portal

1. To use the Web Server remotely, you must register the Web Server on the **Elkron portal**.
2. Access the portal at "**www.myelkronhome.com**"
3. Register first in the user area and then in the installer area.
4. In both areas, enter your MAC address and previously stored ID code stored in advance in the Web server initialisation step (see STEP 2).
5. In the User area create a web address of your own choice in the field "**Your address**" (e.g. rossimario.myelkronhome.com).
6. Press the button "**Verify**" to verify that the entered web address is not already in use, then continue with registration.
7. Enter all the required ID data, including **Username and Password**, according to the security criteria recommended in the registration page:
 - Minimum 8 characters
 - At least one uppercase character
 - At least one lowercase character
 - At least one digit
 - At least one of the following **special characters**:

\ | ! ; “ \$ % & / () = ? ^ + * @ # , ; . : - _ < > [] ‘ { } ~



WARNING! The Username may not be contained in the PSW.

8. At the end, you will be prompted to send a verification e-mail by pressing the button "Send Verification Email".
9. The received e-mail will contain a 4 digit code to enter in the "Verification Code" field. If you do not receive the e-mail in your Inbox, check your "Spam" folder.
10. Press the "CONTINUE" button, the "WELCOME" screen will be displayed.
11. Press LOGOUT to exit.
12. Repeat the same procedure in the installer area according to the same instructions given for the user area.
13. For each successful (user and installer) registration, a Welcome email will follow containing the User name and PSW.



WARNING! The Installer credentials **are not** editable.

14. These are to be used **only** in My Elkron Home portal to view and/or edit your personal data and in the case of the installer area, also to add other Web Servers
15. The installer credentials should also be set in **HI-Connect** and **IP-connect** when you wish to remotely perform system management/programming via a PC (VPN).

STEP 6 - Use and Management

It is possible to manage the alarm system MP500/xx, both from the local network LAN and remotely via the Web, through a PC or mobile phone.

1. Management from PC with local connection via LAN

- Open a browser on your computer by selecting one of the compatible options (Chrome, Firefox, IE, etc.) and type the IP address assigned to the Web Server board in the address bar (factory 192.168.1.100).
- When the page opens, log in with your own credentials (those generated on the Web Server).
- Once you are logged in, a page will open concerning the management of the MP500/xx control panel in use.
- Select the section of interest from those displayed to start system management.



WARNING! Simultaneous access by multiple users is not allowed.

2. Management from PC with remote connection via WEB

- Open a browser on your computer by selecting one of the compatible options (Chrome, Firefox, IE, etc.) and type the name created and registered on the portal myelkronhome.com (...xxxxx....**myelkronhome.com**) in the address bar.
- When the page opens, log in with your own credentials (those generated on the Web Server).
- Once you are logged in, a page will open concerning the management of the MP500 control panel in use.
- Select the section of interest from those displayed to start system management.



WARNING! Simultaneous access by multiple users is not allowed.

3. Mobile management from remote (Android / IOS-iPhone)

- The procedure is similar to that described for remote PC management.
- Open a browser on your phone by selecting one of the options in use (Android e/o IOS iPhone) and type the name created and registered on the portal myelkronhome.com (...xxxxx....**myelkronhome.com**) in the address bar.
- When the page opens, log in with your own credentials (those generated on the Web Server board).
- Once you are logged in, a page will open concerning the management of the MP500/xx control panel in use.
- Select the section of interest from those displayed to start system management.



WARNING! Simultaneous access by multiple users is not allowed.

4. Mobile management via the App My Elkron home

With your smartphone or tablet, download from the **App Store** the application **My Elkron Home** if you wish to manage the system to access all functions. Also check the state of detectors, outputs, cameras and different systems connected to the burglar control system.

Follow the guide to enter the settings of some of the parameters required by the application, and then, it will be possible to directly and comprehensively manage the Burglar control, Home automation and Video surveillance systems via WEB without a browser.

In the app, all the stored systems will be listed and numbered to be able to directly retrieve them.



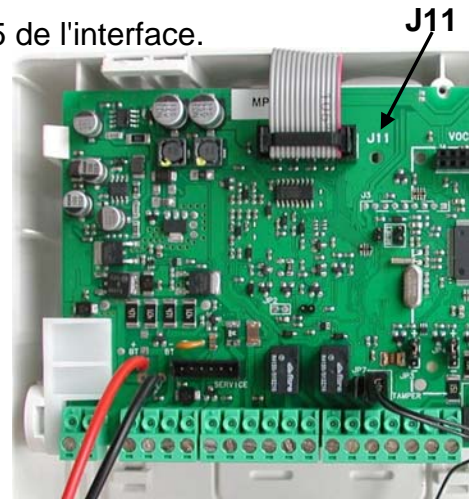
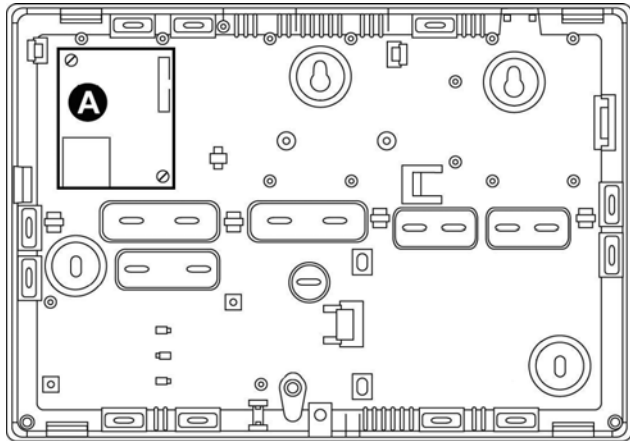
WARNING! Please note that for security reasons the application does not allow the storage of user name and password.



FRANCAIS

PHASE 1 - Montage de la carte

1. Pour effectuer le montage de l'interface sur les centrales MP500, procéder comme suit :
 - décrocher la carte mère de son logement et la retourner ;
 - positionner l'interface sur le fond de la centrale dans la position **A** et la fixer à l'aide des deux vis fournies à cet effet ;
 - pour son branchement, brancher un connecteur du câble plat à l'interface et l'autre au connecteur de la carte mère (**J11**) ;
 - brancher le câble Ethernet LAN au connecteur RJ45 de l'interface.



ATTENTION ! Le branchement et le débranchement des options et des accessoires doivent toujours être effectués alors que la centrale n'est pas alimentée (secteur et batterie débranchés).

PHASE 2 – Initialisation de la carte

1. Installer le logiciel IP-Connect sur un PC. Pour l'installer, suivre la procédure décrite dans le manuel « IP-Connect Installation et Gestion ».
2. Configurer et régler le PC avec une adresse IP de réseau différente pour la connexion directe au Serveur Web à l'aide d'un câble LAN. L'adresse IP par défaut de l'IT500WEB est **192.168.1.100** . (exemple IP:192.168.1.10 -- Masque de sous-réseau (Subnet Mask): 255.255.255.0 -- Passerelle (GateWay): 192.168.1.1).
3. Exécuter le logiciel IP-Connect (mot de passe : 123456) et effectuer la connexion avec le Serveur Web.
4. Après avoir effectué l'accès, s'ouvre la fenêtre principale des menus de **IP-Connect** ; à hauteur de l'option « **INITIALISATION** », cliquer sur la touche « **Serveur Web** ».
5. Continuer et suivre les indications en cliquant sur la touche « **CONTINUER** » ; saisir les données demandées : Description → nom dispos. → code installation → code installateur → adresse IP → Masque de sous-réseau (Sub.Mask) → Passerelle (Gateway).
6. Après avoir saisi toutes les données demandées, attendre qui s'affiche la page indiquant « **INITIALISATION TERMINÉE** ».
7. Sur cette même page, s'affichent deux champs remplis avec **adresse MAC** et **code ID** du Serveur Web (initialisée).
8. Sauvegarder les deux codes sur un fichier (Word ou autre) avec la touche COPIER, ces deux codes étant indispensables à l'enregistrement de l'utilisateur et de l'installateur sur le Portail INTERNET.
9. Sélectionner la touche « AJOUTER aux données Serveur Web » pour mémoriser sur **IP-Connect** le Serveur Web à peine enregistré.
10. Ensuite, la carte Serveur Web est automatiquement **REDÉMARRÉE** (attendre 6 minutes environ).
11. Au terme du redémarrage, contrôler la mémorisation des paramètres de la carte Serveur Web sur **IP-Connect** et s'assurer de sa présence, également dans le menu DONNÉES IDENTIFICATION (option « Serveur Web »).

PHASE 3 - Contrôle du fonctionnement et premier accès au Serveur Web

1. Avant d'accéder à la carte Serveur Web, **sélectionner** sur la Centrale dans le menu Technique, option MAINTENANCE → MODE D'UTILISATION, le **MODE-2** ; en outre, à l'option PROGRAMMATION → **SECTEURS** → CONFIGURER SECTEURS, éliminer la fonction BLOCAGE ACTIVATION pour tous les secteurs configurés.
2. Pour effectuer un contrôle fonctionnel sur réseau LAN en utilisant le navigateur du PC, saisir dans la barre des adresses, l'adresse IP attribuée lors de l'initialisation de la carte Serveur Web (ex. >> 192.168.xxx.xxx).
3. Quand la connexion est établie, une fenêtre de dialogue s'affiche dans laquelle il est demandé de saisir « Nom utilisateur et Mot de passe » de premier accès au Serveur Web. Utiliser les données par défaut Nom utilisateur (User) = admin et Mot de passe (Password) = **WebServer1**.

Le Serveur Web est compatible avec les navigateurs suivants :

- **Google Chrome**, à partir de la version 36.0.1985.125 m
- **Firefox**, à partir de la version 30
- **Microsoft IE**, à partir de la version 9
- **Safari**, à partir de la version 5.1.7



ATTENTION ! Au bout de 2 minutes d'inactivité ou d'attente de la page ouverte, la page est automatiquement quittée (fonction de Time-Out).

4. Une fois l'accès effectué, le système contraint à modifier les données d'accès (Nom utilisateur (User) et Mot de passe (Password)). Ces données doivent être réglées en respectant les critères de sécurité suggérés à la page d'enregistrement :
 - 8 caractères minimum
 - Au moins une majuscule
 - Au moins une minuscule
 - Au moins un chiffre



ATTENTION ! Les accès simultanés ne sont pas admis.

5. Avec les nouvelles données, accéder à la Page d'accueil en sélectionnant la section voulue parmi celles indiquées.
6. S'authentifier pour pouvoir accéder aux menus, avec le **code MASTER** de la centrale d'alarme MPxx (le même que celui saisi sur les claviers, par défaut : 111111).

PHASE 4 - Configuration des caméras *(passer en l'absence de caméras)*

1. Utiliser le CD fourni avec la ou les caméras, le placer dans le lecteur du PC et installer le logiciel IP Discovery. Lancer l'application qui ensuite recherche et visualise les caméras présentes sur le réseau LAN câblé (ou WI-FI). Sélectionner et cliquer sur une adresse IP dans la liste des caméras qui s'affiche et appuyer sur la touche CONNECT. Une fois la connexion à la caméra effectuée, il est demandé de saisir le nom utilisateur et le mot de passe de la caméra (par défaut **nom utilisateur : admin et Mot de passe : admin**). Ensuite, l'image de la caméra est visualisée sur l'écran.
2. Conjointement à l'image, est également présent le menu qui permet de sélectionner l'option « Réglages » → « Réseau » → « Général » et régler → IP Statique → Masque de réseau → Passerelle et également les éventuels DNS du réseau (s'ils sont connus). Sauvegarder et quitter le menu.
3. Activer le code technique sur la centrale (par défaut 000000) et à partir du code Master, « L'ACCÈS A DISTANCE ».
4. Sur le PC, quitter IP Discovery et ouvrir l'application **IP-Connect**. Une fois ouverte, dans le menu cliquer sur l'option → « GESTION Serveur WEB » et sélectionner → Serveur Web → « **Ouvrir en gestion** ». Une fenêtre s'ouvre qui indique → « Initialisation Serveur WEB ». Cliquer sur → CONTINUER et effectuer la connexion à l'aide de la touche → CONNECTER.
5. Connecter la ou les caméras au réseau local LAN et avec IP-Connect ouvert, sélectionner l'option « **Caméras** ».
6. Une fois la connexion établie, le rond vert présent dans la fenêtre de dialogue s'allume : dans le menu qui s'affiche, sélectionner l'option → Caméras, en indiquant dans les champs de la fenêtre de IP-Connect, le → N° de la caméra → le TYPE (Elkron/Autres) et → l'ADRESSE (statique IP ou dynamique DHCP). Sauvegarder les réglages en cliquant sur l'icône en forme de « Disquette ».
7. L'adresse physique IP par défaut des caméras est **192.168.1.200**.
8. Effectuer le même réglage pour toutes les autres caméras concernées et/ou présentes en réglant une adresse IP différente ou appropriée.
9. Pour finir, sauvegarder en cliquant sur l'icône en forme de « Disquette » puis sur « TRANSFÉRER » : confirmer en cliquant sur → OK.
10. Une fois ces opérations effectuées, la carte Serveur WEB est automatiquement redémarrée (l'indication « Redémarrage en cours, patienter » s'affiche).
11. Pour le redémarrage, attendre environ 6 minutes ; au terme de celui-ci, le message de confirmation suivant s'affiche : Procédure terminée correctement → cliquer sur → OK. Ensuite, une RECONNEXION intervient automatiquement ; se déconnecter et quitter IP-Connect.
12. Accéder au navigateur du PC pour la connexion au Serveur Web, après ouverture de la page web, **s'authentifier** (en utilisant les données de la carte Serveur Web) et cliquer sur l'option → Contrôle vidéo → Caméras → et contrôler la visualisation des images des caméras connectées au système.

PHASE 5 - Enregistrement sur le portail Elkron

1. Pour l'utilisation du Serveur Web à distance, il est nécessaire d'enregistrer le Serveur Web sur le portail **Elkron**.
2. Accéder au portail à l'adresse « **www.myelkronhome.com** ».
3. Effectuer l'enregistrement d'abord dans la section utilisateur et ensuite dans la section installateur.
4. Dans les deux sections, indiquer l'adresse MAC et le code ID précédemment sauvegardé lors de l'initialisation du Serveur Web (voir PHASE 2) .
5. Dans la section utilisateur, définir librement une adresse web dans le champ « **Votre adresse** » (par exemple rossimario.myelkronhome.com).
6. Cliquer sur la touche « **contrôler** » pour s'assurer que l'adresse WEB n'est pas déjà utilisée, puis continuer l'enregistrement.
7. Saisir toutes les données d'identification requises, **Nom utilisateur et Mot de passe** en respectant les critères de sécurité suggérés à la page d'enregistrement :
 - 8 caractères minimum
 - Au moins une majuscule
 - Au moins une minuscule
 - Au moins un chiffre
 - Au moins un des **caractères spéciaux** suivants :

\ | ! ; “ \$ % & / () = ? ^ + * @ # , ; . : - _ < > [] ‘ { } ~



ATTENTION ! Le Nom utilisateur ne peut être contenu dans le Mot de passe.

8. Au terme de la procédure, il est demandé d'envoyer un message e-mail de contrôle en cliquant sur la touche « Envoyer e-mail de contrôle ».
9. Le message e-mail reçu contient un code de 4 chiffres à saisir dans le champ « Code de contrôle ». Si le message e-mail n'est pas reçu dans les e-mails entrants, contrôler dans le dossier des e-mails indésirables (Spam).
10. Cliquer sur la touche « CONTINUER » ; ensuite, s'affiche la page de « BIENVENUE ».
11. Se déconnecter (LOGOUT) pour quitter.
12. Répéter la même procédure dans la section installateur en suivant les mêmes modalités que celles adoptées dans la section utilisateur.
13. A chaque enregistrement réussi (utilisateur et installateur), un message e-mail de bienvenue est envoyé qui contient le nom utilisateur et le mot de passe.



ATTENTION ! Les données Installateur **ne sont pas** modifiables.

14. Ces données doivent être utilisées **uniquement** sur le portail My Elkron Home pour visualiser et/ou modifier ses propres données personnelles et dans le cas de la section installateur, également pour ajouter d'autres Serveur Web.
15. Les données de l'installateur doivent être également réglées sur **HI-Connect** et sur **IP-Connect** pour effectuer la gestion/programmation de l'installation à travers un PC à distance (VPN).

PHASE 6 - Utilisation et gestion

Il est possible de gérer le système d'alarme MP500/xx, aussi bien via un réseau local LAN qu'à distance via WEB, à travers un PC ou un téléphone portable.

1. Gestion à travers un PC à connexion locale via réseau LAN

- Ouvrir un navigateur sur le PC parmi ceux compatibles (Chrome, Firefox, Internet Explorer, etc.) et dans la barre des adresses, saisir l'adresse IP attribuée à la carte Serveur Web (par défaut 192.168.1.100).
- Quand la page s'ouvre, s'authentifier avec ses propres données (celles générées sur le Serveur Web).
- Après authentification, s'ouvre la page relative à la gestion de la centrale MP500/xx utilisée.
- Sélectionner la section voulue parmi celles visualisées pour entamer la gestion de l'installation.



ATTENTION ! Les accès simultanés de plusieurs utilisateurs ne sont pas admis.

2. Gestion à travers un PC à connexion à distance via WEB

- Ouvrir un navigateur sur le PC parmi ceux compatibles (Chrome, Firefox, Internet Explorer, etc.) et dans la barre des adresses, saisir le nom créé et enregistré sur le portail myelkronhome.com (...xxxxx....**myelkronhome.com**).
- Quand la page s'ouvre, s'authentifier avec ses propres données (celles générées sur le Serveur Web).
- Après authentification, s'ouvre la page relative à la gestion de la centrale MP500 utilisée.
- Sélectionner la section voulue parmi celles visualisées pour entamer la gestion de l'installation.



ATTENTION ! Les accès simultanés de plusieurs utilisateurs ne sont pas admis.

3. Gestion mobile à distance (Android / IOS-Iphone)

- La procédure est similaire à celle à distance via PC.
- Ouvrir un navigateur du téléphone portable parmi ceux utilisés (Android et/ou IOS iPhone) et dans la barre des adresses, saisir le nom créé et enregistré sur le portail myelkronhome.com (...xxxxx....**myelkronhome.com**).
- Quand la page s'ouvre, s'authentifier avec ses propres données (celles générées sur la carte Serveur Web).
- Après authentification, s'ouvre la page relative à la gestion de la centrale MP500/xx utilisée.
- Sélectionner la section voulue parmi celles visualisées pour entamer la gestion de l'installation.



ATTENTION ! Les accès simultanés de plusieurs utilisateurs ne sont pas admis.

4. Gestion mobile avec Appli My Elkron home

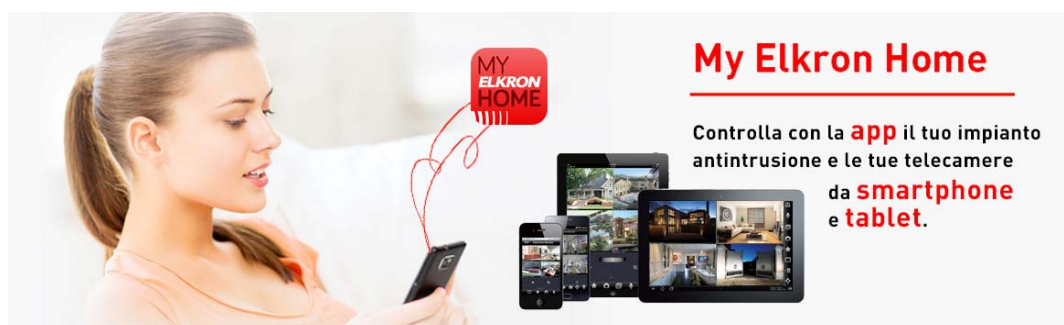
Télécharger depuis le **Store** du smartphone ou de la tablette, l'appli **My Elkron Home** pour obtenir une gestion du système avec accès à toutes les fonctions de l'installation. Contrôler par ailleurs l'état des détecteurs, des sorties, des caméras et des différents systèmes connectés à la centrale anti-intrusion.

Suivre en mode guidé les réglages de certains des paramètres requis par l'application et ensuite, il est possible de gérer directement et intégralement via WEB l'installation Anti-intrusion, l'installation de Domotique et l'installation de Vidéo-surveillance sans l'aide du navigateur.

A l'intérieur de l'Appli, sont indiquées et numérotées toutes les installations mémorisées pour pouvoir les sélectionner directement.

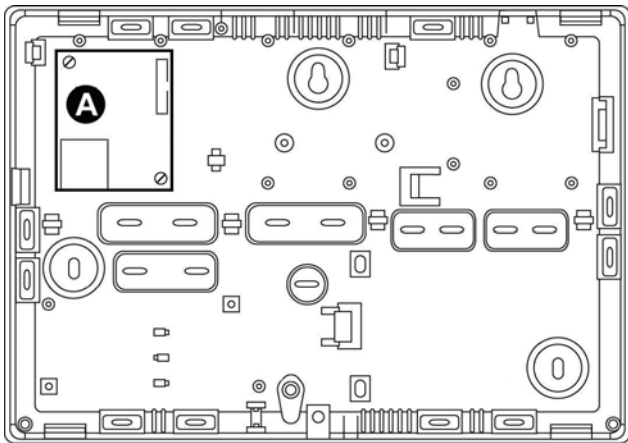


ATTENTION ! Il est rappelé que par souci de sécurité, l'application ne permet pas la mémorisation du nom utilisateur (user) et du mot de passe (password).



SCHRITT 1 - Montage der Platine

1. Für den Einbau der Schnittstelle auf die Platinen MP500 folgendermaßen vorgehen:
 - Die Hauptplatine aus ihrer Aufnahme herauslösen und kippen;
 - Die Schnittstelle auf dem Boden der Zentrale in der Position **A** platzieren und mit den beiden mitgelieferten Schrauben befestigen;
 - Für ihren Anschluss einen Steckverbinder des Flachkabels an der Schnittstelle und den anderen am Steckverbinder der Grundplatine (**J11**) einstecken;
 - Das LAN-Ethernetkabel am RJ45-Steckverbinder der Schnittstelle einstecken.



ACHTUNG! Die Verbindung und Trennung der Optionen und der Zubehörteile darf immer nur bei nicht versorgter Zentrale (Netz- und Batteriestromkreis abgetrennt) vorgenommen werden.

SCHRITT 2 – Initialisierung der Platine

1. Die Software IP-Connect auf einem PC installieren. Für ihre Installation die in dem Handbuch „IP-Connect Installation und Handhabung“ beschriebene Verfahrensweise befolgen.
2. Für den PC eine IP-Adresse im Netzwerk festlegen und einstellen, die verschieden vom Direktanschluss am Webserver mit einem LAN-Kabel ist. Die werkseitige IP-Adresse des IT500WEB lautet **192.168.1.100** .
(Beispiel IP:192.168.1.10 -- Subnet Mask: 255.255.255.0 -- GateWay: 192.168.1.1)
3. Die Software IP-Connect (PSW: 123456) ausführen und die Verbindung zum Webserver herstellen.
4. Nach der Einrichtung des Zugangs öffnet sich das Hauptfenster der **IP-Connect**-Menüs und unter dem Menüpunkt „**INITIALISIERUNG**“ auf die Taste „**Web Server**“ klicken.
5. Weiter fortfahren und den Anleitungen durch Klick auf „**WEITER**“ und Eingabe der nachstehend geforderten Daten folgen: Beschreibung → Geräte name → Anlagencode → Installateurcode → IP-Adr. → Sub.Mask → Gateway.
6. Sobald man nacheinander alle geforderten Daten eingegeben hat, abwarten, bis ein Bildschirmbild mit der Meldung „**INITIALISIERUNG ABGESCHLOSSEN**“ erscheint.
7. In demselben Bildschirmbild erscheinen zwei mit der **MAC-Adresse** und dem **ID-Code** des initialisierten Webserver ausgefüllte Felder.
8. Diese beiden Codes mit den KOPIER-Tasten auf einer Editor-Datei (Word oder Sonstiges) speichern, da sie für die Registrierung eines Benutzers und Installateurs im WEB-Portal von grundlegender Wichtigkeit sind.
9. Die Taste „Zu den Webserver-Stammdaten HINZUFÜGEN“ auswählen, um den soeben registrierten Webserver auf **IP-Connect** zu speichern.
10. Die Webserver-Platine wird automatisch **NEU GESTARTET** (ca. 6 Minuten lang abwarten).
11. Nach abgeschlossenem Neustart sicherstellen, dass die Parameter der Webserver-Platine auf **IP-Connect** gespeichert sind und dass sie ebenfalls im STAMMDATEN-Menü unter dem Stichpunkt „Webserver“ vorhanden ist.

SCHRITT 3 - Funktionsprüfung und erster Zugang zum Webserver

1. Vor dem Zugriff auf die Webserver-Platine unter dem Stichpunkt WARTUNG → ANWENDUNGSMODUS den **MODUS-2** im dem technischen Menü **einstellen**; darüber hinaus unter dem Stichpunkt PROGRAMMIERUNG → **SEKTOREN** → SEKTOREN KONFIGURIEREN die Funktion AKTIVIERUNGSSPERRE für alle konfigurierten Sektoren entfernen.
2. Eine Funktionskontrolle im LAN-Netzwerk vornehmen. Dazu den PC-Browser verwenden und die während der Initialisierung der Webserver-Platine zugewiesene IP-Adresse in die Adressleiste eingeben (z.B. >> 192.168.xxx.xxx).
3. Sobald die Verbindung hergestellt ist, wird ein Dialogfenster eingeblendet, in dem als erstmaliger Zugriff auf den Webserver die Eingabe des „Benutzers und des Passwortes“ angefordert wird.
Die werksseitigen Anmeldedaten Benutzer = **admin** und Passwort = **WebServer1** verwenden.

Der Webserver ist mit den folgenden Browsern kompatibel:

- **Google Chrome**, ab der Version 36.0.1985.125 m
- **Firefox**, ab der Version 30
- **Microsoft IE**, ab der Version 9
- **Safari**, ab der Version 5.1.7



ACHTUNG! Nach einer zweiminütigen Inaktivitäts- oder Wartezeit der geöffneten Seite wird sie automatisch wegen Timeout verlassen.

4. Sobald der Zugriff vorgenommen wurde, erzwingt das System die Änderung der als Benutzer und Passwort verwendeten Anmeldedaten. Diese Daten sind mit den auf der Registrierungsseite empfohlenen Sicherheitskriterien einzugeben:
 - Zumindest 8 Zeichen
 - Zumindest ein Kleinbuchstabe
 - Zumindest ein Großbuchstabe
 - Zumindest eine Ziffer



ATTENZIONE! Non sono ammessi accessi contemporanei.

5. Mit den neuen Anmeldedaten auf die Homepage zugreifen und aus den aufgeführten Bereichen den gewünschten Bereich auswählen.
6. Um auf die Menüs zugreifen zu können, sich mit dem **MASTER-Code** der Alarmzentrale MPxx authentifizieren (entspricht dem über die Tastaturen eingegeben Standardcode: 111111).

SCHRITT 4 - Konfiguration der Kameras

(Diesen Punkt überspringen, falls keine Kameras vorhanden sind)

1. Die im Packungsinhalt der Kamera/s enthaltene CD-ROM verwenden, diese in den PC einlegen und die Software IP Discovery installieren. Die Anwendung starten, die nun die auf dem verkabelten LAN-Netzwerk (oder Wi-Fi) vorhandenen Kameras sucht und anzeigt. Eine IP-Adresse aus der eingeblendeten Kameraliste auswählen, diese anklicken und auf die Taste CONNECT drücken. Nach hergestellter Verbindung mit der Kamera wird die Eingabe des Benutzernamens und des Passwortes der besagten Kamera angefordert (werkseitig eingestellte Daten **Benutzer: admin, PSW: admin**). Im Anschluss daran erscheint das Bild der Kamera auf dem Bildschirm.
2. Zusammen mit dem Bild erscheint auch das Menü, in dem der Stichpunkt „Einstellungen“ → „Netzwerk“ → „Allgemeines“ auszuwählen ist. Dann → Statische IP → Netmask → Gateway und gegebenenfalls auch die DNS des Netzwerks einstellen (sofern sie bekannt sind). Speichern und das Menü verlassen.
3. Den technischen Code (werkseitig eingestellt auf 000000) an der Zentrale und dann über den Master-Code den „FERNZUGRIFF“ freischalten.
4. IP Discovery über den PC schließen und die **IP-Connect**-Anwendung öffnen. Nach ihrem Öffnen in dem Menü auf den Menüpunkt → „WEBSERVER-Verwaltung“ klicken und → Webserver → „**Verwaltung öffnen**“ auswählen. Es öffnet sich ein Fenster, in dem → „Initialisierung WEBSERVER“ angezeigt wird.
5. Die Kamera/s am lokalen LAN-Netzwerk anschließen und mit geöffneter IP-Connect-Anwendung den Stichpunkt „**Kameras**“ auswählen.
6. Nach Herstellung der Verbindung leuchtet die grüne Kugel im Dialogfenster auf: Aus dem nun eingeblendeten Menü den Stichpunkt → Kameras auswählen und in den im IP-Connect-Fenster vorhandenen Feldern für die → Anz. an Kameras →, den TYP (Elkron/Sonstiges) und → die ADRESSE (statische IP oder dynamisches DHCP) einen entsprechenden Haken setzen. Die Einstellungen speichern, indem man auf das „Disketten“-Symbol klickt.
7. Die werkseitige IP-Adresse der Kameras lautet **192.168.1.200**.
8. Die gleiche Einstellung für alle anderen betroffenen und/oder vorhandenen Kameras wiederholen, indem eine entsprechend passende IP-Adresse eingestellt wird.
9. Zum Speichern zunächst auf das „Disketten“-Symbol und dann auf „**ÜBERTRAGEN**“ klicken. Durch Eingabe von → OK bestätigen.
10. Die WEBSERVER-Platine startet nun automatisch neu und es erscheint die Meldung „Laufender Neustart, bitte warten“.
11. Der Neustart nimmt ungefähr 6 Minuten in Anspruch. Solange warten. Nach Abschluss des Vorgangs erscheint die folgende Bestätigungsmeldung: Vorgang korrekt abgeschlossen → OK → drücken.
Im Anschluss daran wird die VERBINDUNG automatisch WIEDER hergestellt. Die Verbindung unterbrechen und IP-Connect schließen.
12. Um die Verbindung mit dem Webserver herzustellen, auf den PC-Browser zugreifen. Sich nach Aufruf der Webseite **authentifizieren** (mit den Anmeldedaten der Webserver-Platine), auf den Stichpunkt → Videoüberwachung → Videokameras → klicken und die Ansichten der mit dem System verbundenen Kameras überprüfen.

SCHRITT 5 - Registrierung im Elkron-Portal

1. Für die Fernbedienung des Webserver muss der Webserver im **Elkron-Portal** registriert werden.
2. Unter der Adresse „**www.myelkronhome.com**“ auf das Portal zugreifen.
3. Sich zunächst im Benutzerbereich und dann im Installateurbereich registrieren.
4. In allen beiden Bereichen die MAC-Adresse und den ID-Code eingeben, der zuvor bei der Initialisierung des Webserver gespeichert wurde (siehe SCHRITT 2) .
5. Im Benutzerbereich in dem Feld „**Ihre Adresse**“ (z.B. rossimario.myelkronhome.com) nach Belieben eine eigene Webadresse erstellen.
6. Die Taste „**Verifizieren**“ drücken, um sicherzugehen, dass die WEB-Adresse nicht bereits verwendet wird. Dann mit der Registrierung fortfahren.
7. Alle geforderten Stammdaten einschließlich des **Benutzernamens und des Passwortes** mit den auf der Registrierungsseite empfohlenen Sicherheitskriterien eingeben :
 - Zumindest 8 Zeichen
 - Zumindest ein Kleinbuchstabe
 - Zumindest ein Großbuchstabe
 - Zumindest eine Ziffer
 - Zumindest eines der folgenden **Sonderzeichen**:

\ | ! ; “ \$ % & / () = ? ^ + * @ # , ; . : - _ < > [] ‘ { } ~



ACHTUNG! Der Benutzername darf nicht im PSW enthalten sein.

8. Am Ende wird das Senden einer Verifizierungs-E-Mail angefordert. Dazu die Taste „Verifizierungs-E-Mail senden“ drücken.
9. Die zugesandte E-Mail enthält einen 4-stelligen Code, der in das Feld „Verifizierungscode“ einzugeben ist. Falls sich die E-Mail nicht in der eingehenden Post befindet, ist zu überprüfen, ob sie im „Spam“-Ordner gelandet ist.
10. Die Taste „WEITER“ drücken. Auf dem Bildschirm erscheint die „WILLKOMMENSANZEIGE“.
11. Zum Verlassen die ABMELDUNG vornehmen.
12. Den gleichen Vorgang mit den gleichen im Benutzerbereich angewendeten Vorgehensweisen nun im Installateurbereich ausführen.
13. Für jede erfolgreich ausgeführte Registrierung (Benutzer und Installateur) geht eine entsprechende Begrüßungs-E-Mail ein, die den BENUTZER-Namen und das PSW enthält.



ACHTUNG! Die Anmeldedaten des Installateurs können **nicht** geändert werden.

14. Diese Anmeldedaten sind **nur** im My Elkron Home-Portal zu verwenden, um die eigenenpersonenbezogenen Daten anzuzeigen und/oder zu ändern und im Fall des Installateurbereichs gegebenenfalls auch, um andere Webserver hinzuzufügen.
15. Die Anmeldedaten des Installateurs müssen auch für **Hi-Connect** und **IP-Connect** eingestellt werden, wenn die Steuerung/Programmierung der Anlage mittels PC per Fernbedienung (VPN) erfolgen soll.

SCHRITT 6 - Anwendung und Steuerung

Das Alarmsystem MP500/xx kann sowohl über das lokale LAN-Netzwerk als auch per Fernsteuerung über das WEB anhand eines PCs oder eines Mobiltelefons gesteuert werden.

1. Steuerung über PC mit lokaler Verbindung mittels LAN

- Einen kompatiblen Browser (Chrome, Firefox, IE, usw.) auf dem Computer öffnen und die der Webserver-Platine zugewiesene IP-Adresse in die Adressleiste eingeben (werkseitig eingestellt auf 192.168.1.100).
- Wenn sich die Seite öffnet, sich mit den eigenen (auf dem Webserver erstellten) Anmeldedaten authentifizieren.
- Nach erfolgter Authentifizierung öffnet sich die auf die Steuerung der verwendeten Zentrale MP500/xx bezogene Seite.
- Aus den angezeigten Bereichen den gewünschten Bereich auswählen, um die Anlagensteuerung zu starten.



ACHTUNG! Es sind keine gleichzeitigen Zugriffe mehrerer Benutzer zulässig.

2. Steuerung über PC mit Fernsteuerung mittels WEB

- Einen kompatiblen Browser (Chrome, Firefox, IE, usw.) auf dem Computer öffnen und den im Portal myelkronhome.com erstellten und registrierten Namen (...xxxxx....**myelkronhome.com**) in die Adressleiste eingeben.
- Wenn sich die Seite öffnet, sich mit den eigenen (auf dem Webserver erstellten) Anmeldedaten authentifizieren.
- Nach erfolgter Authentifizierung öffnet sich die auf die Steuerung der verwendeten Zentrale MP500 bezogene Seite.
- Aus den angezeigten Bereichen den gewünschten Bereich auswählen, um die Anlagensteuerung zu starten.



ACHTUNG! Es sind keine gleichzeitigen Zugriffe mehrerer Benutzer zulässig.

3. Mobile Steuerung durch Fernbedienung (Android / IOS-Iphone)

- Der Vorgang ähnelt demjenigen der Fernsteuerung mit PC.
- Einen der verwendeten Browser des Telefons (Android und/oder IOS Iphone) öffnen und den im Portal myelkronhome.com erstellten und registrierten Namen (...xxxxx....**myelkronhome.com**) in die Adressleiste eingeben.
- Wenn sich die Seite öffnet, sich mit den eigenen (auf der Webserver-Platine erstellten) Anmeldedaten authentifizieren.
- Nach erfolgter Authentifizierung öffnet sich die auf die Steuerung der verwendeten Zentrale MP500/xx bezogene Seite.
- Aus den angezeigten Bereichen den gewünschten Bereich auswählen, um die Anlagensteuerung zu starten.



ACHTUNG! Es sind keine gleichzeitigen Zugriffe mehrerer Benutzer zulässig

4. Mobile Steuerung mit der App My Elkron home

Die Anwendung **My Elkron Home** aus dem **Store** des Smartphones oder vom Tablet herunterladen, wenn man eine Systemsteuerung mit Zugriff auf alle Anlagenfunktionen wünscht. Außerdem den Status der Detektoren, Ausgänge, Kameras und der verschiedenen an der Einbruchsicherungszentrale angeschlossenen Systeme überprüfen

Im geführten Modus die Einstellungen einiger von der Anwendung geforderten Parameter befolgen. Im Anschluss daran kann die Einbruchschutz-, Domotik- und Videoüberwachungsanlage ohne Zuhilfenahme des Browsers direkt und vollständig per WEB gesteuert werden.

Alle Anlagen sind innerhalb der App aufgelistet und nummeriert und so gespeichert, dass sie direkt aufgerufen werden können.



ACHTUNG! Es wird daran erinnert, dass die Anwendung aus Sicherheitsgründen kein Speichern des Benutzers und des Passwortes zulässt.



My Elkron Home

Controlla con la **app** il tuo impianto antintrusione e le tue telecamere da **smartphone** e **tablet**.

ELKRON

Tel. +39 011.3986711 - Fax +39 011.3986703

www.elkron.com – mail to: info@elkron.it

ELKRON è un marchio commerciale di URMET S.p.A.

ELKRON is a trademark of URMET S.p.A.

ELKRON est une marque commerciale d'URMET S.p.A

ELKRON ist ein eingetragenes Warenzeichen von URMET S.p.A.

Via Bologna, 188/C - 10154 Torino (TO) – Italy

www.urmet.com